

Červený Důl - 7102_018_02_41471

A. OBEC

Uhelná

Číslo obce PRVKUK	0018
Kód obce PRVKUK	7102_018_02_41471
Kód obce	541214
Číslo ORP (ČSÚ) Název ORP	2062 (7102) Jeseník
Číslo POU Název POU	3921 Javorník



Členění obce

Úplný kód části obce PRVKUK	Název části obce	Kód části obce PRVKUK	Kód části obce RÚIAN
CZ071.3811.7102.0018.02	Červený Důl	41471	414719

B. CHARAKTERISTIKA OBCE

B.1 Základní informace o obci

Místní část obce Uhelná Červený Důl leží cca 2,5km protiproudu Červeného potoka. Zástavba je rozložena podél místní komunikace. Zástavba je rozložena ve výškách 530 - 510 m n.m. Jedná se o lokalitu pouze rekreačního využití.

V Červeném Dole žije 38 obyvatel s časově omezeným pobytem (rekreantů). Do roku 2015 lze předpokládat mírný nárůst počtu obyvatel časově omezeným pobytem na 40.

B.2 Demografický vývoj

Bydlící obyvatelé	Počet bydlících obyvatel						
	2002	2005	2010	2015	2020	2025	2030
trvale bydlící	2	2	1	5	6	7	8
přechodně bydlící	38	39	40	40	40	40	40
celkem	40	41	41	45	46	47	48

C. VODOVODY

C.1 Počet obyvatel připojených na vodovod

Počet připojených obyvatel						
2002	2005	2010	2015	2020	2025	2030
0	0	0	5	5	5	5

C.2 Vodovody – popis stávajícího stavu

Potřeba vody z bilance

Popis současného zásobování pitnou vodou

V místní části Červený Důl není vybudován veřejný vodovod. Obyvatelé jsou zásobeni z místních zdrojů domovních studní.

C.3 Vodovody – popis návrhového stavu

Vzhledem ke stávajícímu a výhledovému počtu obyvatel se neuvažuje s výstavbou veřejného vodovodu.

Vymezení zdrojů povrchových a podzemních vod uvažovaných pro účely úpravy na vodu pitnou

V současné době není uvažováno s žádným zdrojem vody pro úpravu na vodu pitnou. V lokalitě Červený Důl je situováno prameniště pro vodovod v Uhelné.

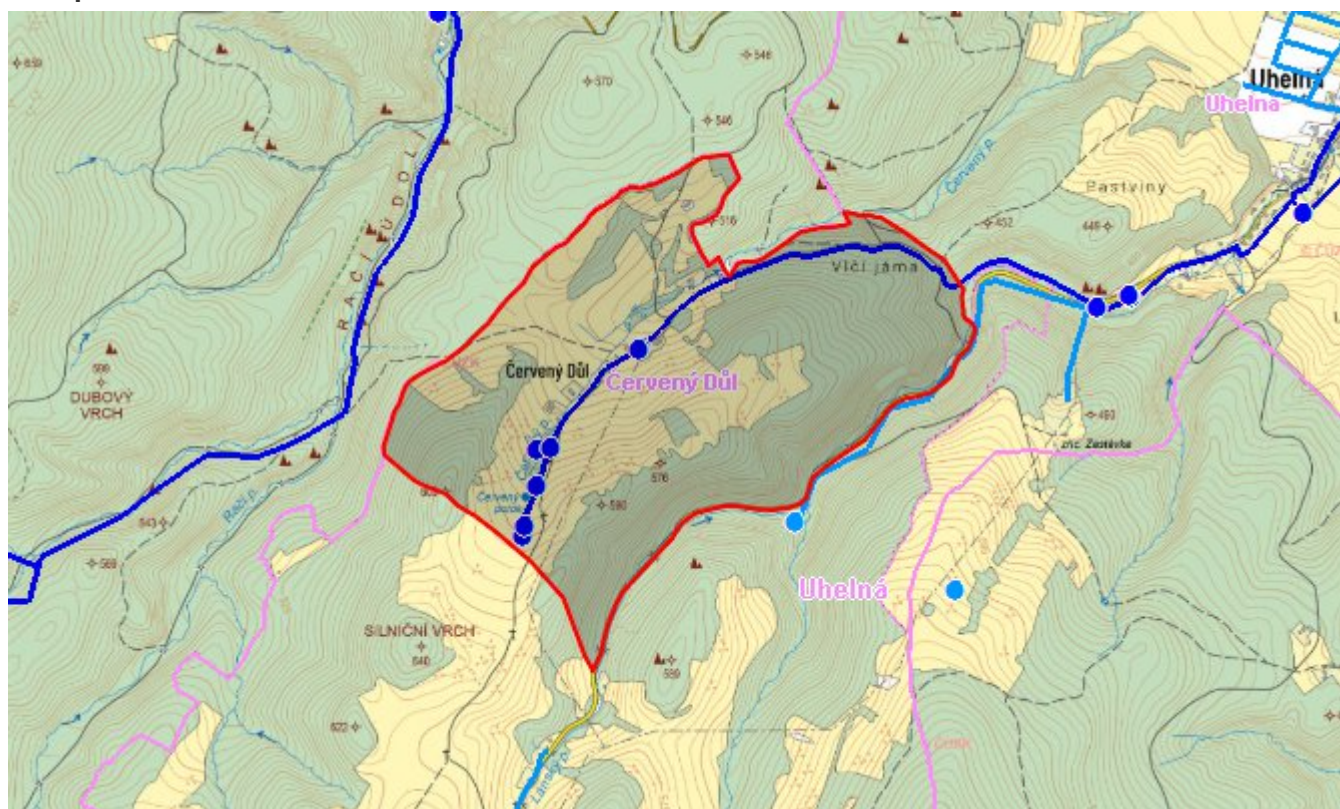
Časový harmonogram

V řešeném období nebude probíhat žádná výstavba.

C.4 Nouzové zásobování vodou za krizové situace

V sídle Červený Důl není veřejný vodovod.

Mapa



Bodové objekty

Typ	Stav	Identifikátor	Popis	Objem	Objem - popis	Usnesení
Vodní zdroj	Stav					UR/54/39/2018
Vodní zdroj	Stav					UR/54/39/2018
Vodojem	Stav					UR/54/39/2018
Vodojem	Stav					UR/54/39/2018
Vodojem	Stav					UR/54/39/2018
Vodní zdroj	Stav					UR/54/39/2018
Vodojem	Stav					UR/54/39/2018
Vodojem	Stav					UR/54/39/2018
Vodojem	Stav					UR/54/39/2018
Vodní zdroj	Stav					UR/54/39/2018
Vodní zdroj	Stav					UR/54/39/2018
Vodní zdroj	Stav					UR/54/39/2018
Vodní zdroj	Stav					UR/54/39/2018

D. KANALIZACE A ČOV

D.1 Počet obyvatel připojených na ČOV

Počet připojených obyvatel						
2002	2005	2010	2015	2020	2025	2030
0	0	0	0	0	0	0

D.2 Kanalizace – popis stávajícího stavu

Základní údaje

Významní producenti odpadních vod

V obci není žádný průmyslový podnik.

Popis současného stavu odkanalizování a čištění OV

Do katastrálního území obce zasahuje ochranné pásmo vodního zdroje.

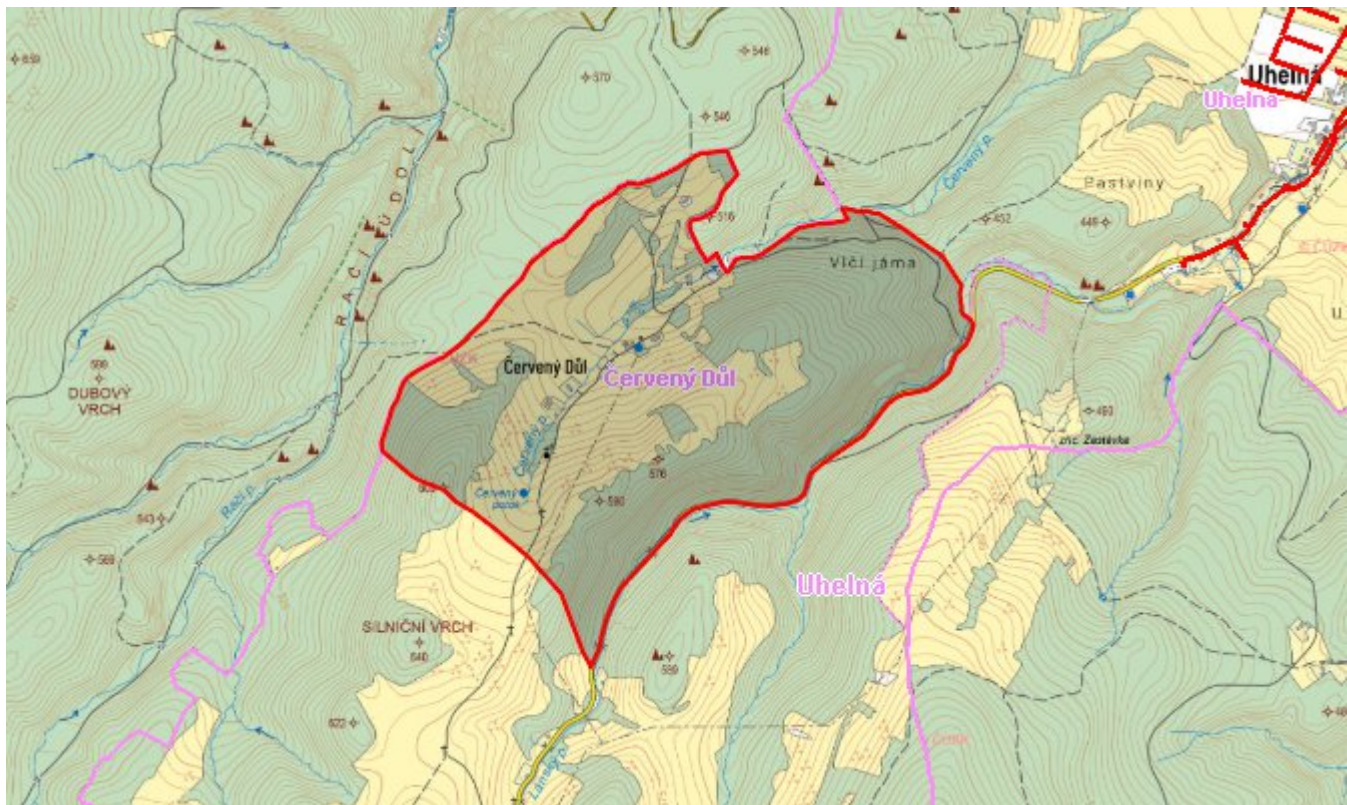
Obec má pouze 2 trvale bydlící obyvatele, jinak jsou zde pouze rekreační objekty. Není zde vybudována kanalizace, splaškové odpadní vody od rekreatantů jsou odváděny do septiků a jímek na vyvážení.

D.3 Kanalizace – popis návrhového stavu

Jelikož jde o obec rekreačního charakteru, nepředpokládá se výstavba soustavné kanalizace. Splaškové odpadní vody budou i v budoucnosti sváděny do jímek a budou vyváženy, příp. zde budou domovní mikročistírny, jako investice majitelů rekreačních objektů.

Časový harmonogram

Mapa



Bodové objekty

Ke kartě nejsou přiřazeny žádné bodové objekty typu kanalizace

E. EKONOMICKÁ ČÁST

Výpočet nákladů na výstavbu vodovodů a kanalizací byl proveden dle metodického pokynu MZe ČR, č.j. 401/2010-15000.

Předpokládané investiční náklady v letech 2015 - 2030 [tis. Kč]

Typ investice		
Vodovody	Kanalizace	Celkem
0,0	0,0	0,0

Mapa

