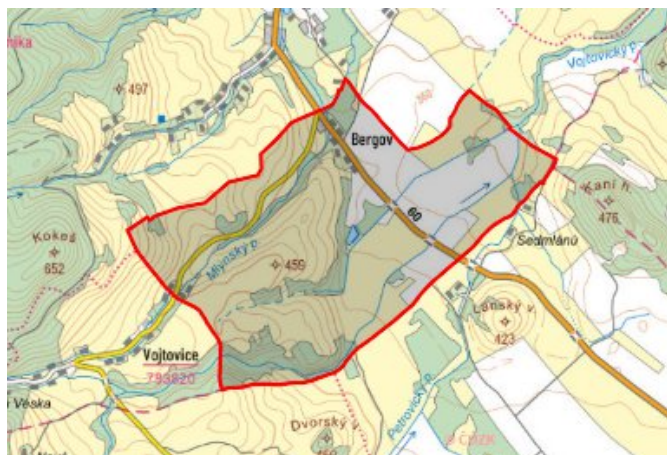


Bergov - 7102_023_02_18378

A. OBEC

Vlčice

| | |
|--|------------------------|
| Číslo obce PRVKUK | 0023 |
| Kód obce PRVKUK | 7102_023_02_18378 |
| Kód obce | 541346 |
| Číslo ORP (ČSÚ) Název ORP | 2062 (7102) Jeseník |
| Číslo POU Název POU | 3921 Javorník |



Členění obce

| Úplný kód části obce PRVKUK | Název části obce | Kód části obce PRVKUK | Kód části obce RÚIAN |
|------------------------------------|-------------------------|------------------------------|-----------------------------|
| CZ071.3811.7102.0023.02 | Bergov | 18378 | 183784 |

B. CHARAKTERISTIKA OBCE

B.1 Základní informace o obci

Místní část obce Vlčice-Bergov tvoří samostatné sídlo, které leží cca 0,8 km jižně od Vlčic. Zástavba je v sídle Bergov situována podél silnice II/453 z Žulové do Javorníku. Zástavba v Bergově je rozložena v nadmořských výškách 367,0-375,0 m.n.m. Zastavěným územím protéká Mlýnský potok..

B.2 Demografický vývoj

| Bydlící obyvatelé | Počet bydlících obyvatel | | | | | | |
|--------------------------|---------------------------------|-------------|-------------|-------------|-------------|-------------|-------------|
| | 2002 | 2005 | 2010 | 2015 | 2020 | 2025 | 2030 |
| trvale bydlící | 32 | 36 | 40 | 32 | 26 | 24 | 22 |
| přechodně bydlící | 0 | 0 | 0 | 0 | 0 | 0 | 0 |
| celkem | 32 | 36 | 40 | 32 | 26 | 24 | 22 |

C. VODOVODY

C.1 Počet obyvatel připojených na vodovod

| Počet připojených obyvatel | | | | | | |
|----------------------------|------|------|------|------|------|------|
| 2002 | 2005 | 2010 | 2015 | 2020 | 2025 | 2030 |
| 0 | 0 | 0 | 27 | 21 | 19 | 17 |

C.2 Vodovody – popis stávajícího stavu

Potřeba vody z bilance

Popis současného zásobování pitnou vodou

V místní části Bergov je vybudován veřejný vodovod z roku 2011. Na vodovod je napojen 12 domů z celkových 15. Vodovod je napojen na vodovod Vlčice. Ostatní obyvatelé jsou zásobeni z místních zdrojů – domovních studní.

C.3 Vodovody – popis návrhového stavu

Na základě výsledku hydrogeologického průzkumu z roku 2008 až 2010 byly vyhodnoceny jako zdroj vody vrtané studny HV 101 a HV 105 v k. ú. Vlčice - Bergov. Vodovodní řad povede do budoucna přes Bergov, Vlčice a Dolní Les. Nový vodní zdroj bude napojen na vodovod obce jako záložní zdroj pro obec Vlčice v případě nedostatku vody a dále v případě napojení místní části Dolní Les. Součástí bude čerpací stanice 4 ks, zemní vodojem 2 x 25 m³, dezinfekční stanice a vodovodní potrubí 5 900 m.

Celková pořizovací cena: 20 518 150 Kč

Vymezení zdrojů povrchových a podzemních vod uvažovaných pro účely úpravy na vodu pitnou

V obci není žádný zdroj povrchových a podzemních vod uvažovaný pro účely úpravy na vodu pitnou.

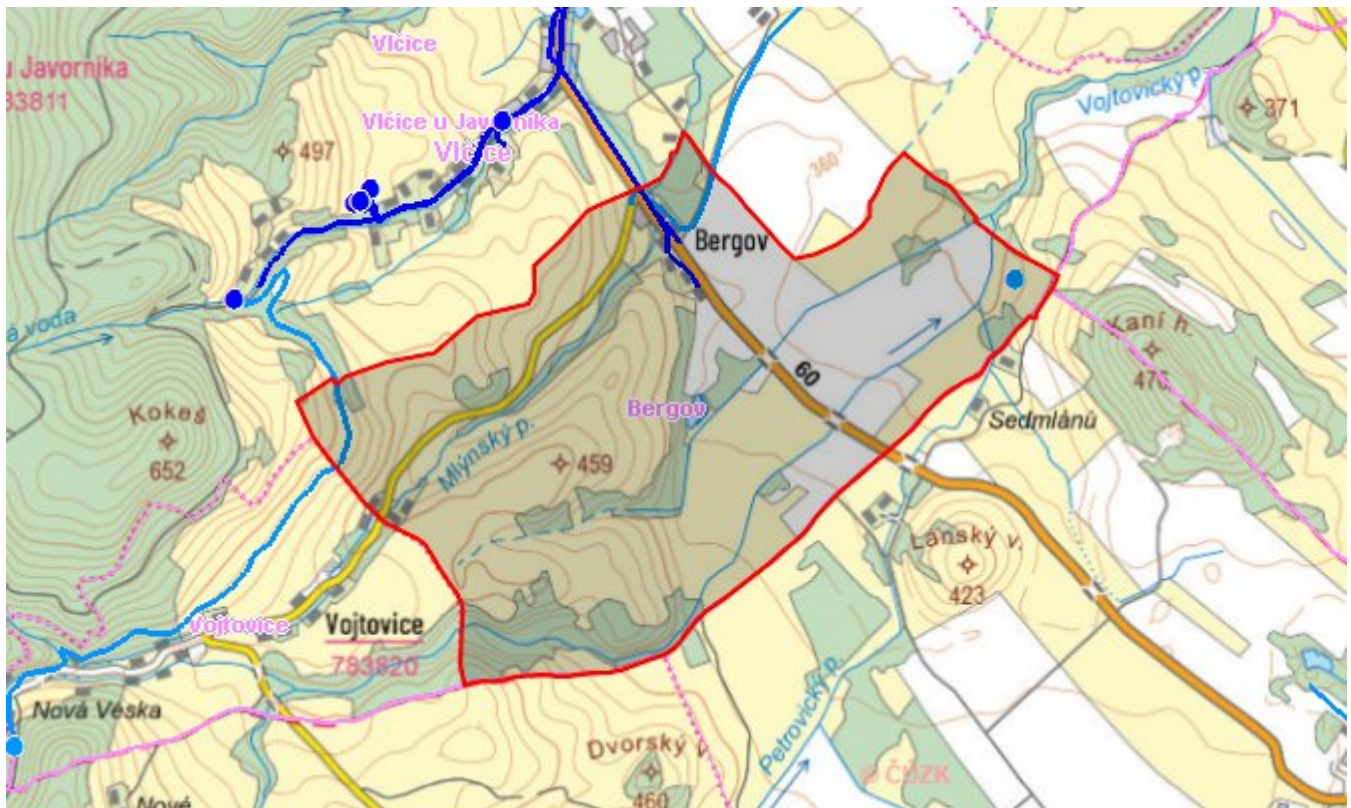
Časový harmonogram

V řešeném období se předpokládá napojení zdrojů a rozšíření vodovodu do r. 2030.

C.4 Nouzové zásobování vodou za krizové situace

V místní části není vybudován veřejný vodovod.

Mapa



Bodové objekty

| Typ | Stav | Identifikátor | Popis | Objem | Objem - popis | Usnesení |
|-------------|-------|---------------|-------|-------|---------------|---------------|
| Vodní zdroj | Návrh | | | | | UR/54/39/2018 |
| Vodní zdroj | Návrh | | | | | UR/54/39/2018 |

D. KANALIZACE A ČOV

D.1 Počet obyvatel připojených na ČOV

| Počet připojených obyvatel | | | | | | |
|----------------------------|------|------|------|------|------|------|
| 2002 | 2005 | 2010 | 2015 | 2020 | 2025 | 2030 |
| 0 | 0 | 0 | 0 | 0 | 0 | 22 |

D.2 Kanalizace – popis stávajícího stavu

Základní údaje

Významní producenti odpadních vod

V obci není žádný průmyslový závod.

Popis současného stavu odkanalizování a čištění OV

V obci není vybudována kanalizace. Splaškové odpadní vody od obyvatel jsou odváděny do jímek a trativodů. Některé domy jsou předčištěny v septicích.

D.3 Kanalizace – popis návrhového stavu

Předpokládá se vybudování cca 790 m splaškové kanalizace zakončené malou obecní mechanicko-biologickou ČOV (50 EO) na pravém břehu Mlýnského potoka na p.č. 2132 v dolní části zástavby. Stoka bude o profilu DN 250.

Časový harmonogram

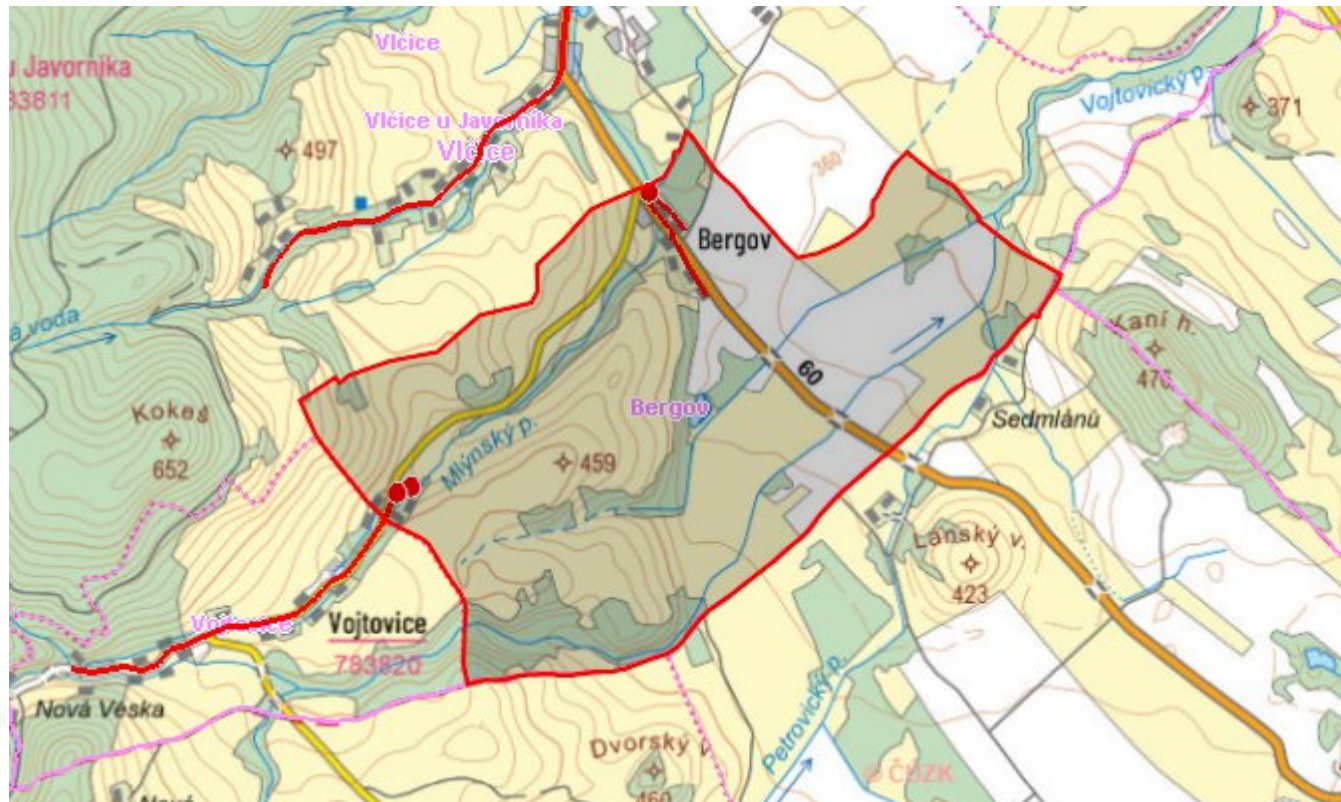
Výstavba ČOV: dle finančních možností

Výstavba kanalizace: dle finančních možností

Navržené technické řešení kanalizace se nepředpokládá k realizaci v rámci PRVKÚK do roku 2030 vzhledem k charakteru a velikosti obce, které jsou dány tímto řešením, a ve vazbě na ekonomické možnosti.

Aktualizace PRVKÚK nebo zpracování nového PRVKÚK může změnit navržené technické řešení ve vazbě na, v té době platné, právní předpisy v oblasti ochrany vod, odvádění a čištění odpadních vod.

Mapa



Bodové objekty

| Typ | Stav | Identifikátor | Popis | Kapacita | Kapacita - popis | Usnesení |
|----------------|-------|---------------|-------|----------|------------------|---------------|
| ČOV | Návrh | | | | | UR/54/39/2018 |
| ČOV | Návrh | | | | | UR/54/39/2018 |
| Výústní objekt | Návrh | | | | | UR/54/39/2018 |

E. EKONOMICKÁ ČÁST

Výpočet nákladů na výstavbu vodovodů a kanalizací byl proveden dle metodického pokynu MZe ČR, č.j. 401/2010-15000.

Předpokládané investiční náklady v letech 2015 - 2030 [tis. Kč]

| Typ investice | | |
|---------------|------------|---------|
| Vodovody | Kanalizace | Celkem |
| 1 200,0 | 3 647,0 | 4 847,0 |

Mapa

