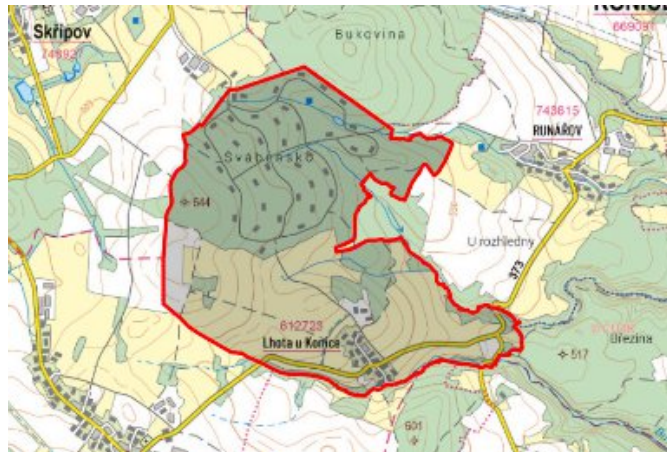


# Lhota u Konice - 7103\_002\_02\_01272

## A. OBEC

### Brodek u Konice

Číslo obce PRVKUK	0002
Kód obce PRVKUK	7103_002_02_01272
Kód obce	589314
Číslo ORP (ČSÚ) Název ORP	1554 (7103) Konice
Číslo POU Název POU	3123 Konice



## Členění obce

Úplný kód části obce PRVKUK	Název části obce	Kód části obce PRVKUK	Kód části obce RÚIAN
CZ071.3709.7103.0002.02	Lhota u Konice	01272	12726

## B. CHARAKTERISTIKA OBCE

### B.1 Základní informace o obci

Lhota u Konice leží na svahu Divokého potoka ve výšce 550 m n.m. Poprvé se jméno obce Lhota v dějinách objevuje r. 1379. Obec Lhota u Konice je součástí Brodku u Konice a obec je popsána společně s touto obcí. Administrativně spadá obec pod správu OÚ Brodek u Konice.

### B.2 Demografický vývoj

Bydlící obyvatelé	Počet bydlících obyvatel						
	2002	2005	2010	2015	2020	2025	2030
trvale bydlící	160	160	160	98	99	100	101
přechodně bydlící	40	40	40	40	40	40	40
<b>celkem</b>	<b>200</b>	<b>200</b>	<b>200</b>	<b>138</b>	<b>139</b>	<b>140</b>	<b>141</b>

## C. VODOVODY

### C.1 Počet obyvatel připojených na vodovod

Počet připojených obyvatel						
2002	2005	2010	2015	2020	2025	2030
80	80	80	98	98	99	100

### C.2 Vodovody – popis stávajícího stavu

#### Potřeba vody z bilance

#### Popis současného zásobování pitnou vodou

Obec má vybudovaný samostatný veřejný vodovod, která je v majetku obce Brodek u Konice. Provozovatelem vodovodu je společnost INSTA CZ s.r.o. Hlavním zdrojem pitné vody jsou dva vrty na k.ú. Brodek u Konice. Jeden vrt má vydatnost 1,0 l/s-1 a druhý má vydatnost 0,8 l/s-1 . Z těchto vrtů je voda čerpána přímo do podzemního VDJ Brodek u Konice 2 x 250 m<sup>3</sup> . Provádí se úprava chlorováním a odradonováním. Výtlačný řad ze zdrojů (vrtů ) je proveden z PVC DN 150, délky 1 575 m po VDJ Brodek u Konice. Z VDJ je veden zásobovací řad PVC DN 150, délky 650 m do rozvodné sítě v obci. Rozvodná síť v obci je zásobována v jednom tlakovém pásmu, je částečně zaokruhovává s koncovými větvemi. Na jednu z koncových větví je napojen přívod vody do obce Lhota u Konice, který je vybudován z PVC DN 100, celkové délky 2 042 m. Na jeho konci je vybudována vodoměrná šachta ze které je napojena rozvodná síť v obci Lhota u Konice. Tato síť je zhotovena z PVC DN 80 – 100, celkové délky 999 m. Je na ni vybudováno 35 ks vodovodních přípojek a napojeno téměř 100 % trvale bydlících obyvatel.

### C.3 Vodovody – popis návrhového stavu

Stávající systém zásobování obce pitnou vodou je vyhovující a zůstane zachován i do budoucna.

#### Vymezení zdrojů povrchových a podzemních vod uvažovaných pro účely úpravy na vodu pitnou

V rámci lokality území Lhota u Konice není uvažován žádný zdroj vody pro účely úpravy na vodu pitnou.

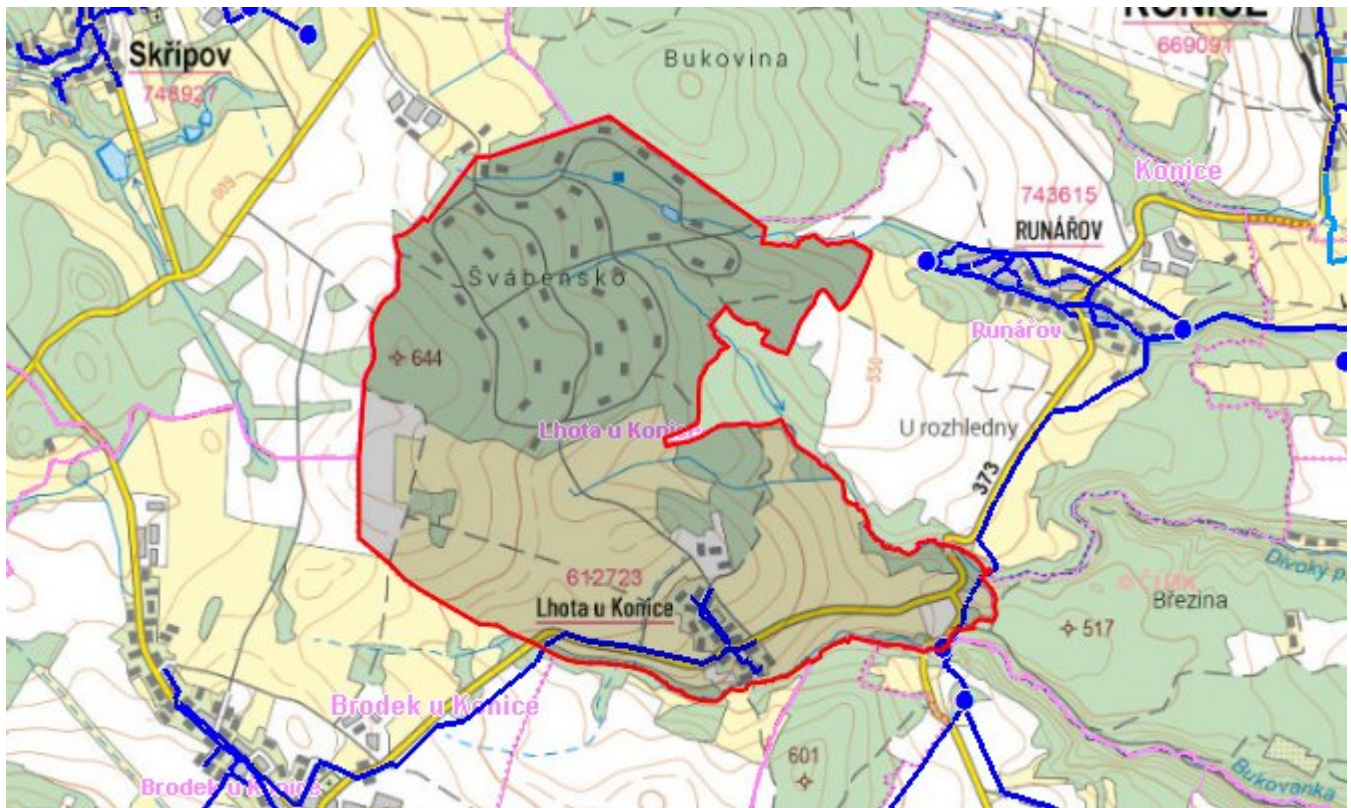
#### Časový harmonogram

V řešeném období se neuvažuje s výstavbou vodovodu.

### C.4 Nouzové zásobování vodou za krizové situace

V obci je vybudován samostatný veřejný vodovod a v případě přerušení dodávky vody budou obyvatelé obce zásobeni individuálně z přistavených cisteren, případně balenou vodou. Minimální množství vody v době krizového zásobování pro obec je na první dva dny 0,35 m<sup>3</sup>/den a na další dny je to 1,05 m<sup>3</sup>/den.

## Mapa



## Bodové objekty

Ke kartě nejsou přiřazeny žádné bodové objekty typu vodovod

## D. KANALIZACE A ČOV

### D.1 Počet obyvatel připojených na ČOV

Počet připojených obyvatel						
2002	2005	2010	2015	2020	2025	2030
0	0	0	0	0	0	90

### D.2 Kanalizace – popis stávajícího stavu

#### Základní údaje

#### Významní producenti odpadních vod

Odpadní vody od obyvatelstva.

#### Popis současného stavu odkanalizování a čištění OV

V obci Lhota u Konice je vybudována pouze stávající dešťová kanalizační síť DN 300 – 500 v celkové délce cca 350 m. Do stávající kanalizace je napojena po předchozím předčištění v septicích část obyvatel, zbytek OV je odváděn do jímků na vyvážení. Stávající kanalizace byla budována převážně z betonových trub, a je vyústěna do místního potoka Bukovanka.

## D.3 Kanalizace – popis návrhového stavu

S přihlédnutím k velikosti a charakteru sídla se nepředpokládá do r. 2030 výstavba nové kanalizace s ukončením na ČOV. Likvidaci odpadních vod doporučujeme řešit individuálně.

V dalším období bude v obci vybudována nová splašková kanalizační síť DN 250 – 300, která odvede veškeré splaškové odpadní vody pod obec, kde je navržena malá balená čistírna odpadních vod (100 EO).

### Časový harmonogram

Výstavba kanalizace: po r. 2030

## Mapa



## Bodové objekty

Typ	Stav	Identifikátor	Popis	Kapacita	Kapacita - popis	Usnesení
ČOV	Návrh					UR/54/39/2018
Výústní objekt	Návrh					UR/54/39/2018

## E. EKONOMICKÁ ČÁST

Výpočet nákladů na výstavbu vodovodů a kanalizací byl proveden dle metodického pokynu MZe ČR, č.j. 401/2010-15000.

Předpokládané investiční náklady v letech 2015 - 2030 [tis.

KČ]

Typ investice		
Vodovody	Kanalizace	Celkem
0,0	0,0	0,0

Mapa

