

Horní Štěpánov - 7103_007_01_04443

A. OBEC

Horní Štěpánov

| | |
|------------------------------|-----------------------|
| Číslo obce PRVKUK | 0007 |
| Kód obce PRVKUK | 7103_007_01_04443 |
| Kód obce | 589519 |
| Číslo ORP (ČSÚ) Název ORP | 1554 (7103) Konice |
| Číslo POU Název POU | 3123 Konice |



Členění obce

| Úplný kód části obce PRVKUK | Název části obce | Kód části obce PRVKUK | Kód části obce RÚIAN |
|-----------------------------|------------------|-----------------------|----------------------|
| CZ071.3709.7103.0007.01 | Horní Štěpánov | 04443 | 44431 |

B. CHARAKTERISTIKA OBCE

B.1 Základní informace o obci

Obec Horní Štěpánov s osadami Pohora a Nové Sady leží v severní části Dražanské vrchoviny označované jako Konická vrchovina nedaleko od Babáče, druhého největšího kopce Dražanské vrchoviny (720 m.n.m.). Samotná obec Horní Štěpánov je situována směrem od jihu na sever v délce asi tři kilometrů.

Nové sady navazují na severní část obce a osada Pohora je vysunuta 3 km na západ.

Horní Štěpánov byl založen ve 13. století.

Obec Horní Štěpánov je jako bývalá středisková obec plně vybavena pro nadstandardní služby občanů. V obci je vybudován vodovod, kanalizace a plynofikace. Najdeme zde zdravotnické zařízení (s praktickým lékařem a zubařem), které je spolu s poštou integrováno v budově Obecního úřadu.

Potřebám vzdělávání slouží základní devítiletá, mateřská škola a knihovna.

V obci je zaznamenávám růst podnikatelských aktivit, připraveny jsou i stavební místa k individuální bytové výstavbě.

B.2 Demografický vývoj

| Bydlící obyvatelé | Počet bydlících obyvatel | | | | | | |
|-------------------|--------------------------|------------|------------|------------|------------|------------|------------|
| | 2002 | 2005 | 2010 | 2015 | 2020 | 2025 | 2030 |
| trvale bydlící | 810 | 808 | 805 | 774 | 768 | 740 | 740 |
| přechodně bydlící | 0 | 0 | 0 | 0 | 0 | 98 | 98 |
| celkem | 810 | 808 | 805 | 774 | 768 | 838 | 838 |

C. VODOVODY

C.1 Počet obyvatel připojených na vodovod

| Počet připojených obyvatel | | | | | | |
|----------------------------|------|------|------|------|------|------|
| 2002 | 2005 | 2010 | 2015 | 2020 | 2025 | 2030 |
| 800 | 800 | 800 | 735 | 730 | 740 | 740 |

C.2 Vodovody – popis stávajícího stavu

Potřeba vody z bilance

Popis současného zásobování pitnou vodou

Obec má vybudovaný samostatný veřejný vodovod, který je v majetku i správě a provozu obce. Hlavním zdrojem pitné vody jsou samostatné vrty – prameniště studní S1 – S4 o celkové vydatnosti 2,0 l/s-1 . Přímou z vrtů se čerpá do VDJ Horní Štěpánov 2 x 100 m³, max.hl. 638,22 m n.m.. Z VDJ je pak gravitací zásobovacím řadem LT DN 150, zásobována rozvodná vodovodní síť v obci Horní Štěpánov a na ni navazující vodovodní síť obce Nové Sady. Ze zásobovacího řadu je rovněž přes podzemní VDJ 1 x 250 m³, max. hl. 675,35 m n.m. zásobena zemědělská farma. Obec Pohora má samostatný vodovod, který je napájen pitnou vodou z VDJ 1 x 100 m³ , max.hl. 675,00 m n.m.. Rozvodná vodovodní síť pro všechny obce je vybudována z LT, PVC DN 80 – 150, celkové délky 10 190 m. Celkový počet napojených obyvatel je téměř 100 %.

C.3 Vodovody – popis návrhového stavu

Stávající systém zásobování obce pitnou vodou je vyhovující a zůstane zachován i do budoucna. S ohledem na územní plán obce Horní Štěpánov se uvažuje s rozšířením vodovodní sítě v obci pro výstavbu RD v lokalitě „ Za humny “ – PVC DN 80, délky 200 m a v lokalitě „ Komárková “ – PVC DN 80 – 200 m. Postupná rekonstrukce vodovodních řadů, výměna litinového potrubí za plastové.

Vymezení zdrojů povrchových a podzemních vod uvažovaných pro účely úpravy na vodu pitnou

V rámci lokality území Horní Štěpánov není uvažován žádný zdroj vody pro účely úpravy na vodu pitnou.

Časový harmonogram

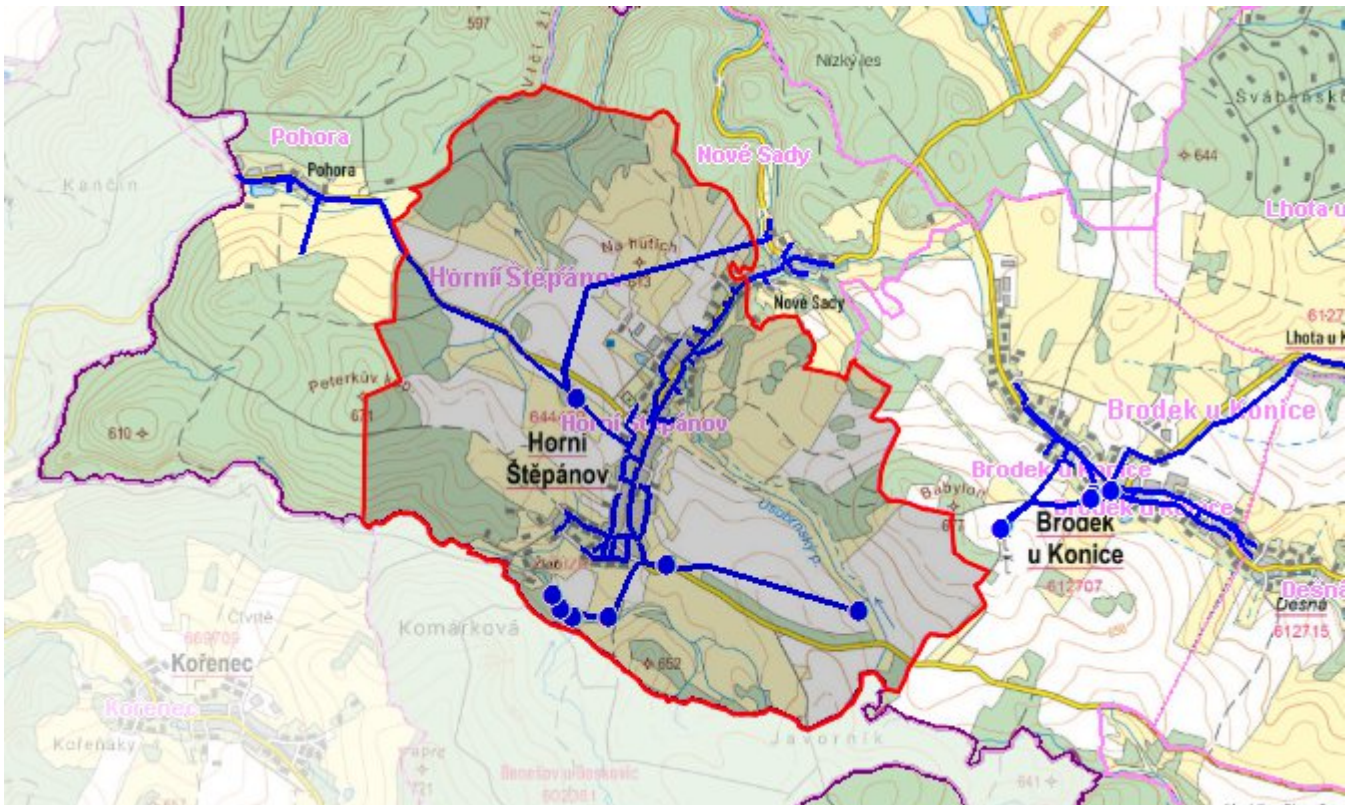
Rozšíření vodovodní sítě : dle stavební připravenosti uvažovaných lokalit

Rekonstrukce vodovodní sítě : v průběhu řešeného období dle fin. prostředků

C.4 Nouzové zásobování vodou za krizové situace

V obci je vybudován samostatný veřejný vodovod a v případě přerušení dodávky vody budou obyvatelé obcí H.Štěpánov, Nové Sady a Pohora zásobeni individuálně z přistavených cisteren, případně balenou vodou. Minimální množství vody v době krizového zásobování pro obec je na první dva dny 5,0 m³/den a na další dny je to 15,0 m³/den.

Mapa



Bodové objekty

| Typ | Stav | Identifikátor | Popis | Objem | Objem - popis | Usnesení |
|-----------------|------|---------------|-------|-------|---------------|---------------|
| Vodojem | Stav | | | | | UR/54/39/2018 |
| Vodojem | Stav | | | | | UR/54/39/2018 |
| Čerpací stanice | Stav | | | | | UR/54/39/2018 |
| Čerpací stanice | Stav | | | | | UR/54/39/2018 |
| Vodní zdroj | Stav | | | | | UR/54/39/2018 |
| Vodní zdroj | Stav | | | | | UR/54/39/2018 |
| Vodní zdroj | Stav | | | | | UR/54/39/2018 |
| Vodní zdroj | Stav | | | | | UR/54/39/2018 |
| Vodní zdroj | Stav | | | | | UR/54/39/2018 |
| Vodní zdroj | Stav | | | | | UR/54/39/2018 |
| Vodní zdroj | Stav | | | | | UR/54/39/2018 |
| Vodní zdroj | Stav | | | | | UR/54/39/2018 |
| Vodní zdroj | Stav | | | | | UR/54/39/2018 |
| Vodní zdroj | Stav | | | | | UR/54/39/2018 |
| Vodojem | Stav | | | | | UR/54/39/2018 |
| Vodojem | Stav | | | | | UR/54/39/2018 |

D. KANALIZACE A ČOV

D.1 Počet obyvatel připojených na ČOV

| Počet připojených obyvatel | | | | | | |
|----------------------------|------|------|------|------|------|------|
| 2002 | 2005 | 2010 | 2015 | 2020 | 2025 | 2030 |
| 0 | 0 | 0 | 0 | 0 | 0 | 740 |

D.2 Kanalizace – popis stávajícího stavu

Základní údaje

Významní producenti odpadních vod

Odpadní vody od obyvatelstva.

Popis současného stavu odkanalizování a čištění OV

V obci Horní Štěpánov je částečně vybudována stávající jednotná kanalizační síť DN 300 – 600, která však není ukončena ČOV. Do stávající kanalizace je napojena po předchozím předčištění v septicích část obyvatel, zbytek OV je odváděn do jímek na vyvážení. Stávající kanalizace byla budována postupně od roku 1970 převážně z betonových trub a je vyústěna do místního potoka.

Údaje o stávající kanalizaci

délka kanalizační sítě 2 500 m

D.3 Kanalizace – popis návrhového stavu

V návrhovém období bude v obci dobudována jednotná kanalizace DN 300 – 600. Návrh uvažuje s částečným využitím stávající kanalizace – síť bude doplněna a částečně rekonstruována. Pod obcí na břehu Úsobrnského potoka bude vybudována nová ČOV – klasická (mechanicko – biologická) o kapacitě 142,5 m³/d (950 EO).

Na této ČOV budou čištěny rovněž OV z místní části Nové Sady. Vyčištěné OV budou vyústěny do Úsobrnského potoka.

Kanalizační síť bude řešena jako gravitační, v jižní části obce bude na kanalizaci umístěna ČS.

Údaje o navržené kanalizaci

délka nové kanalizační sítě 2 200 m

délka rekonstruované kanalizační sítě 1 800 m

délka výtlaku 200 m

ČS 1 ks

ČOV (950 EO) 142,5 m³/d

Aktualizace 2021

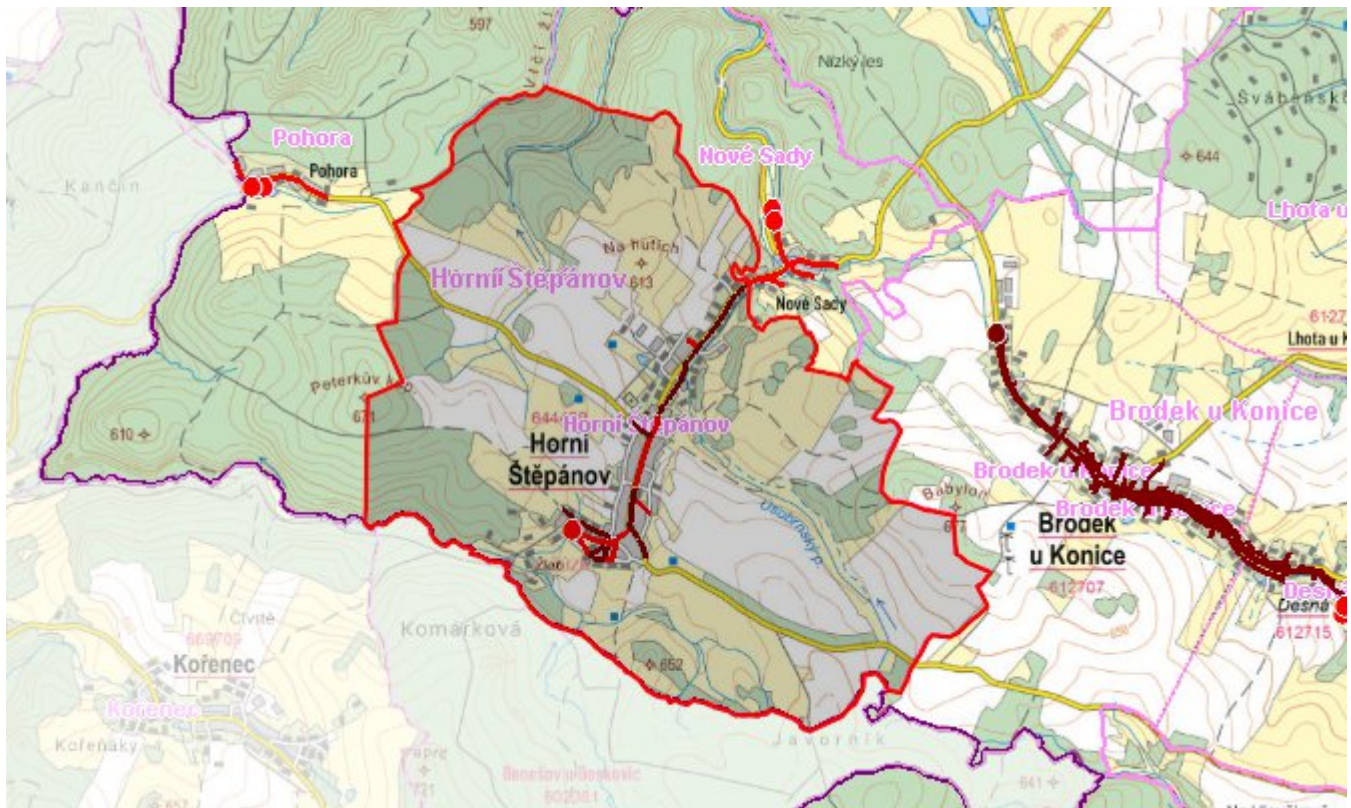
Bude vybudována kombinovaná splašková kanalizace v obci Horní Štěpánov a místní části Nové Sady o délce cca 10400 m a mechanicko-biologická ČOV o kapacitě 1100 EO. Výhledově bude možno napojit místní část Pohora. Vyčištěné odpadní vody budou vypouštěny do vodního toku Úsobrnský potok.

Časový harmonogram

Výstavba nové kanalizace + ČOV: do 2030

Rekonstrukce kanalizace: do 2030

Mapa



Bodové objekty

| Typ | Stav | Identifikátor | Popis | Kapacita | Kapacita - popis | Usnesení |
|-----------------|-------|---------------|-------|----------|------------------|---------------|
| Čerpací stanice | Návrh | | | | | UR/54/39/2018 |

E. EKONOMICKÁ ČÁST

Výpočet nákladů na výstavbu vodovodů a kanalizací byl proveden dle metodického pokynu MZe ČR, č.j. 401/2010-15000.

Kanalizace: 57,508 mil. Kč

ČOV: 10,974 mil. Kč

Celkem: 68,482 mil. Kč.

Předpokládané investiční náklady v letech 2015 - 2030 [tis. Kč]

| Typ investice | | |
|---------------|------------|-----------|
| Vodovody | Kanalizace | Celkem |
| 11 499,0 | 559 406,0 | 570 905,0 |

Mapa

