

# Nové Sady - 7103\_007\_02\_04444

## A. OBEC

### Horní Štěpánov

|                              |                       |
|------------------------------|-----------------------|
| Číslo obce PRVKUK            | 0007                  |
| Kód obce PRVKUK              | 7103_007_02_04444     |
| Kód obce                     | 589519                |
| Číslo ORP (ČSÚ)<br>Název ORP | 1554 (7103)<br>Konice |
| Číslo POU<br>Název POU       | 3123<br>Konice        |



### Členění obce

| Úplný kód části obce PRVKUK | Název části obce | Kód části obce PRVKUK | Kód části obce RÚIAN |
|-----------------------------|------------------|-----------------------|----------------------|
| CZ071.3709.7103.0007.02     | Nové Sady        | 04444                 | 44440                |

## B. CHARAKTERISTIKA OBCE

### B.1 Základní informace o obci

Obec Horní Štěpánov s osadami Pohora a Nové Sady leží v severní části Dražanské vrchoviny označované jako Konická vrchovina nedaleko od Babáče, druhého největšího kopce Dražanské vrchoviny (720 m.n.m.). Obec Nové sady navazuje na severní část obce Horního Štěpánova. Obec Horní Štěpánov a tudíž i její místní část – obec Nové Sady je jako bývalá středisková obec plně vybavena pro nadstandardní služby občanů. V obci je vybudován vodovod, kanalizace a plynofikace. Najdeme zde zdravotnické zařízení (s praktickým lékařem a zubařem), které je spolu s poštou integrováno v budově Obecního úřadu. Potřebám vzdělávání slouží základní devítiletá, mateřská škola a knihovna. V obci je zaznamenávám růst podnikatelských aktivit, připraveny jsou i stavební místa k individuální bytové výstavbě. Administrativně spadá obec pod správu OÚ Horní Štěpánov.

## B.2 Demografický vývoj

| Bydlící obyvatelé | Počet bydlících obyvatel |            |            |           |           |           |           |
|-------------------|--------------------------|------------|------------|-----------|-----------|-----------|-----------|
|                   | 2002                     | 2005       | 2010       | 2015      | 2020      | 2025      | 2030      |
| trvale bydlící    | 100                      | 100        | 100        | 65        | 62        | 55        | 49        |
| přechodně bydlící | 0                        | 0          | 0          | 0         | 0         | 0         | 0         |
| <b>celkem</b>     | <b>100</b>               | <b>100</b> | <b>100</b> | <b>65</b> | <b>62</b> | <b>55</b> | <b>49</b> |

## C. VODOVODY

### C.1 Počet obyvatel připojených na vodovod

| Počet připojených obyvatel |      |      |      |      |      |      |
|----------------------------|------|------|------|------|------|------|
| 2002                       | 2005 | 2010 | 2015 | 2020 | 2025 | 2030 |
| 95                         | 95   | 95   | 62   | 59   | 50   | 44   |

### C.2 Vodovody – popis stávajícího stavu

#### Potřeba vody z bilance

#### Popis současného zásobování pitnou vodou

Obec má vybudovaný samostatný veřejný vodovod, který je v majetku i správě a provozu obce. Hlavním zdrojem pitné vody jsou samostatné vrty – prameniště studní S1 – S4 o celkové vydatnosti 2,0 l/s-1 . Přímou z vrtů se čerpá do VDJ Horní Štěpánov 2 x 100 m<sup>3</sup>, max.hl. 638,22 m n.m.. Z VDJ je pak gravitací zásobovacím řadem LT DN 150, zásobována rozvodná vodovodní síť v obci Horní Štěpánov a na ni navazující vodovodní síť obce Nové Sady. Z e zásobovacího řadu je rovněž přes podzemní VDJ 1 x 250 m<sup>3</sup>, max. hl. 675,35 m n.m. zásobena zemědělská farma. Obec Pohora má samostatný vodovod, který je napájen pitnou vodou z VDJ 1 x 100 m<sup>3</sup> , max.hl. 675,00 m n.m. Rozvodná vodovodní síť pro všechny obce je vybudována z LT, PVC DN 80 – 150, celkové délky 10 190 m. Celkový počet napojených obyvatel je téměř 100 %.

### C.3 Vodovody – popis návrhového stavu

Stávající systém zásobování obce pitnou vodou je vyhovující a zůstane zachován i do budoucna. Postupná rekonstrukce vodovodních řadů, výměna litinového potrubí za plastové.

#### Vymezení zdrojů povrchových a podzemních vod uvažovaných pro účely úpravy na vodu pitnou

V rámci lokality území Horní Štěpánov – Nové Sady není uvažován žádný zdroj vody pro účely úpravy na vodu pitnou.

#### Časový harmonogram

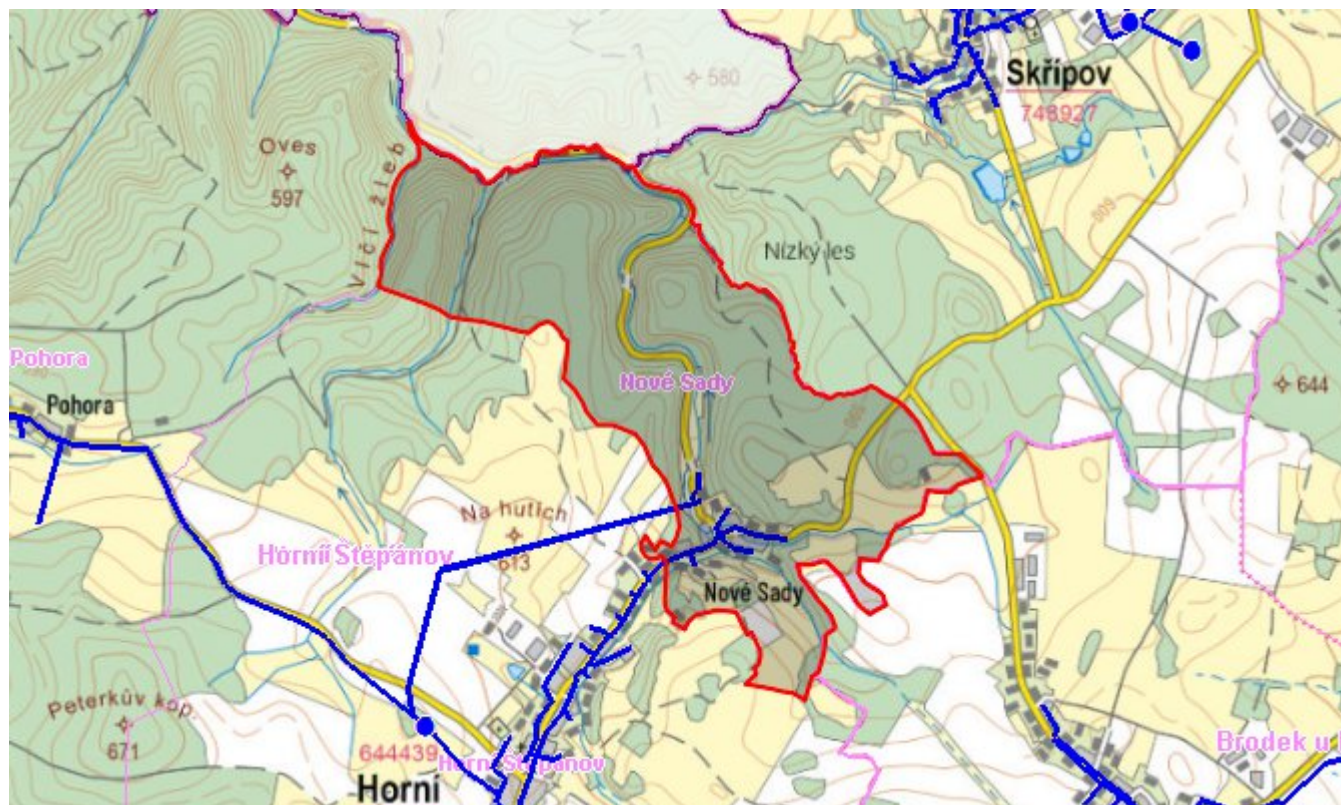
V řešeném období se neuvažuje s výstavbou vodovodu

Rekonstrukce vodovodu v průběhu řešeného období dle fin. prostředků

## C.4 Nouzové zásobování vodou za krizové situace

V obci je vybudován samostatný veřejný vodovod a v případě přerušení dodávky vody budou obyvatelé obcí H.Štěpánov, Nové Sady a Pohora zásobeni individuálně z přistavených cisteren, případně balenou vodou. Minimální množství vody v době krizového zásobování pro obce H.Štěpánov a Nové Sady je na první dva dny 5,0 m<sup>3</sup>/den a na další dny je to 15,0 m<sup>3</sup>/den.

### Mapa



### Bodové objekty

Ke kartě nejsou přiřazeny žádné bodové objekty typu vodovod

## D. KANALIZACE A ČOV

### D.1 Počet obyvatel připojených na ČOV

| Počet připojených obyvatel |      |      |      |      |      |      |
|----------------------------|------|------|------|------|------|------|
| 2002                       | 2005 | 2010 | 2015 | 2020 | 2025 | 2030 |
| 0                          | 0    | 0    | 0    | 0    | 0    | 44   |

## D.2 Kanalizace – popis stávajícího stavu

### Základní údaje

#### Významní producenti odpadních vod

Odpadní vody od obyvatelstva.

#### Popis současného stavu odkanalizování a čištění OV

V obci Nové Sady je vybudována v malé míře pouze nesoustavná stávající dešťová kanalizační síť DN 300 – 400. Do stávající kanalizace je napojena po předchozím předčištění v septicích část obyvatel, zbytek OV je odváděn do jímek na vyvážení. Stávající kanalizace byla budována převážně z betonových trub a je vyústěna do místního potoka.

## D.3 Kanalizace – popis návrhového stavu

V návrhovém období bude v obci vybudována nová jednotná kanalizace DN 300 – 400 v celkové délce cca 650 m. Kanalizace bude napojena na síť Horního Štěpánova, se kterým těsně sousedí. Pod H. Štěpánovem bude postavena ČOV – klasická (mechanicko – biologická) – 950 EO.

Kanalizační síť bude řešena jako gravitační.

Údaje o navržené kanalizaci

délka nové kanalizační sítě 650 m

#### Časový harmonogram

Výstavba kanalizace: do 2030

#### Aktualizace 2021

Bude vybudována kombinovaná splašková kanalizace v obci Horní Štěpánov a místní části Nové Sady o délce cca 10400 m a mechanicko-biologická ČOV o kapacitě 1100 EO. Výhledově bude možno napojit místní část Pohora. Vyčištěné odpadní vody budou vypouštěny do vodního toku Úsobrnský potok.



## Mapa



## Bodové objekty

| Typ            | Stav  | Identifikátor | Popis | Kapacita | Kapacita - popis | Usnesení      |
|----------------|-------|---------------|-------|----------|------------------|---------------|
| ČOV            | Návrh |               |       |          |                  | UR/54/39/2018 |
| Výústní objekt | Návrh |               |       |          |                  | UR/54/39/2018 |

## E. EKONOMICKÁ ČÁST

Výpočet nákladů na výstavbu vodovodů a kanalizací byl proveden dle metodického pokynu MZe ČR, č.j. 401/2010-15000.

Předpokládané investiční náklady v letech 2015 - 2030 [tis. Kč]

| Typ investice |            |          |
|---------------|------------|----------|
| Vodovody      | Kanalizace | Celkem   |
| 4 800,0       | 6 799,0    | 11 599,0 |

# Mapa

