

# Jesenec - 7103\_009\_01\_05859

## A. OBEC

### Jesenec

<b>Číslo obce PRVKUK</b>	0009
<b>Kód obce PRVKUK</b>	7103_009_01_05859
<b>Kód obce</b>	589586
<b>Číslo ORP (ČSÚ)</b> <b>Název ORP</b>	1554 (7103) Konice
<b>Číslo POU</b> <b>Název POU</b>	3123 Konice



### Členění obce

<b>Úplný kód části obce PRVKUK</b>	<b>Název části obce</b>	<b>Kód části obce PRVKUK</b>	<b>Kód části obce RÚIAN</b>
CZ071.3709.7103.0009.01	Jesenec	05859	58599

## B. CHARAKTERISTIKA OBCE

### B.1 Základní informace o obci

První zmínka o obci se datuje rokem 1351. Obec se rozprostírá na ploše 482 ha severozápadním směrem od Prostějova. Z pohledu občanské vybavenosti v obci nalezneme kromě obchodu také poštu. Škola, či zdravotní středisko zde není. Obec má vybudován vodovod, plyn a kanalizace zde není. Obec leží v nadmořské výšce 500 - 460 m n.m.. Intravilán tvoří převážně zástavba jednopodlažních objektů situovaných podél silnice. V obci je zaznamenáván individuální rozvoj podnikatelských aktivit, bytová výstavba je rovněž jen individuální - rodinné domy. V obci se ve výhledovém období neuvažuje s nárůstem v počtu obyvatel, ale spíše s opačným trendem.

## B.2 Demografický vývoj

Bydlící obyvatelé	Počet bydlících obyvatel						
	2002	2005	2010	2015	2020	2025	2030
trvale bydlící	356	358	360	297	294	291	288
přechodně bydlící	0	0	0	0	0	0	0
<b>celkem</b>	<b>356</b>	<b>358</b>	<b>360</b>	<b>297</b>	<b>294</b>	<b>291</b>	<b>288</b>

## C. VODOVODY

### C.1 Počet obyvatel připojených na vodovod

Počet připojených obyvatel						
2002	2005	2010	2015	2020	2025	2030
350	350	350	267	265	262	259

### C.2 Vodovody – popis stávajícího stavu

#### Potřeba vody z bilance

#### Popis současného zásobování pitnou vodou

Obec má vybudovaný veřejný vodovod, který je v majetkuspolečnosti VaK Prostějov, a.s., provozovatelem je společnost MORAVSKÁ VODÁRENSKÁ, a.s. Vodovod je součástí SV Konice. Zdrojem vody jsou – vrty v lokalitě u ZD a lokalitě Borová. Celková vydatnost vrtů je 3,0 l/s-1 . Odběr z vrtů je prováděn ponornými čerpadly a z jímacího území je voda výtlačným potrubím PVC DN 80, délky 231 m dopravována do VDJ Dzbel 1 x 100 m<sup>3</sup> . Z VDJ je voda gravitačně dopravována do spotřebišť, obcí Dzbel a Jesenec a dále do SV Konice. Rozvodná vodovodní síť navazuje ve vodoměrné šachtě na rozvodnou síť obce Dzbel. Rozvodná vodovodní síť je zásobena v jednom tlakovém pásmu, je vybudována z PVC DN 80 – 150. Celková délka rozvodné sítě v obci je 3 230 m. Je na ni vybudováno 102 domovních vodovodních přípojek na které je napojeno cca 90 % trvale bydlících obyvatel.

### C.3 Vodovody – popis návrhového stavu

Stávající systém zásobování obce pitnou vodou je vyhovující a zůstane zachován i do budoucna. Obec v řešeném období neuvažuje s novou výstavbou, rekonstrukcí, či rozšířením stávajícího vodovodu.

#### Vymezení zdrojů povrchových a podzemních vod uvažovaných pro účely úpravy na vodu pitnou

V rámci lokality území Jesenec není uvažován žádný zdroj vody pro účely úpravy na vodu pitnou.

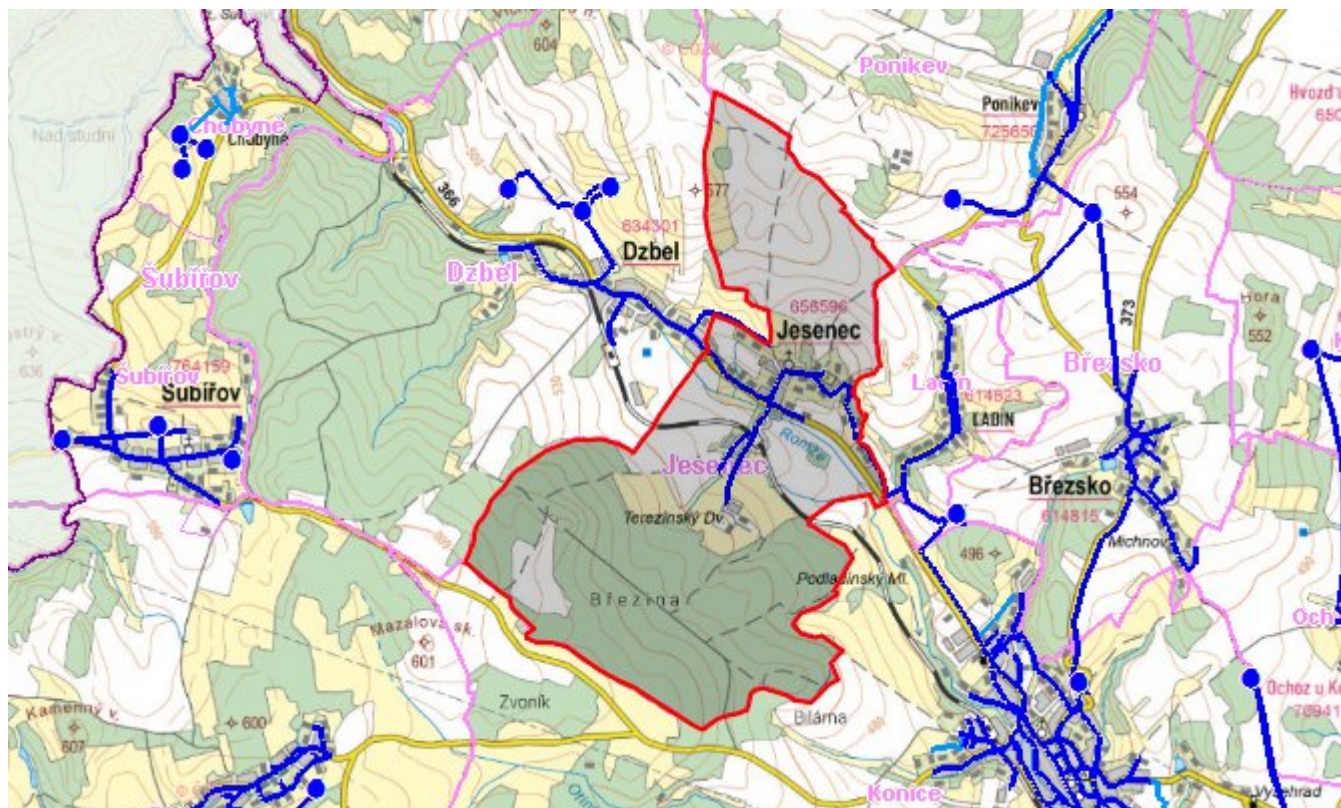
#### Časový harmonogram

V řešeném období se neuvažuje s výstavbou, rekonstrukcí, či rozšířením vodovodu.

## C.4 Nouzové zásobování vodou za krizové situace

V obci je vybudován veřejný vodovod, je součástí skupinového vodovodu a v případě přerušení dodávky vody budou obyvatelé zásobeni individuálně z přistavených cisteren, případně balenou vodou. Minimální množství vody v době krizového zásobování pro obec je na první dva dny 1,80 m<sup>3</sup>/den a na další dny je to 5,40 m<sup>3</sup>/den.

### Mapa



### Bodové objekty

Ke kartě nejsou přiřazeny žádné bodové objekty typu vodovod

## D. KANALIZACE A ČOV

### D.1 Počet obyvatel připojených na ČOV

Počet připojených obyvatel						
2002	2005	2010	2015	2020	2025	2030
0	0	0	0	0	0	259

## D.2 Kanalizace – popis stávajícího stavu

### Základní údaje

#### Významní producenti odpadních vod

Odpadní vody od obyvatelstva.

#### Popis současného stavu odkanalizování a čištění OV

V obci Jesenec je vybudována pouze nesoustavná stávající dešťová kanalizační síť DN 300 – 500. Do stávající kanalizace je napojena po předchozím předčištění v septicích část obyvatel, zbytek OV je odváděn do jímek na vyvážení. Stávající kanalizace byla budována převážně z betonových trub a je vyústěna do místního potoka.

## D.3 Kanalizace – popis návrhového stavu

V návrhovém období bude v obci vybudována nová splašková kanalizace DN 250 – 400 v celkové délce 4 220 m, která bude ukončena pod obcí do nově vybudované aktivační ČOV pro 500EO. Do této ČOV budou výhledově přiváděny také OV z obce Dzbel. Kanalizační síť bude řešena jako gravitační, v jižní části obce budou na síti osazeny dvě čerpací stanice.

Stávající kanalizace v obci bude využita pro odvádění dešťových vod.

Údaje o navržené kanalizaci

délka nové kanalizační sítě 4 220 m

z toho délka výtaku 240 m

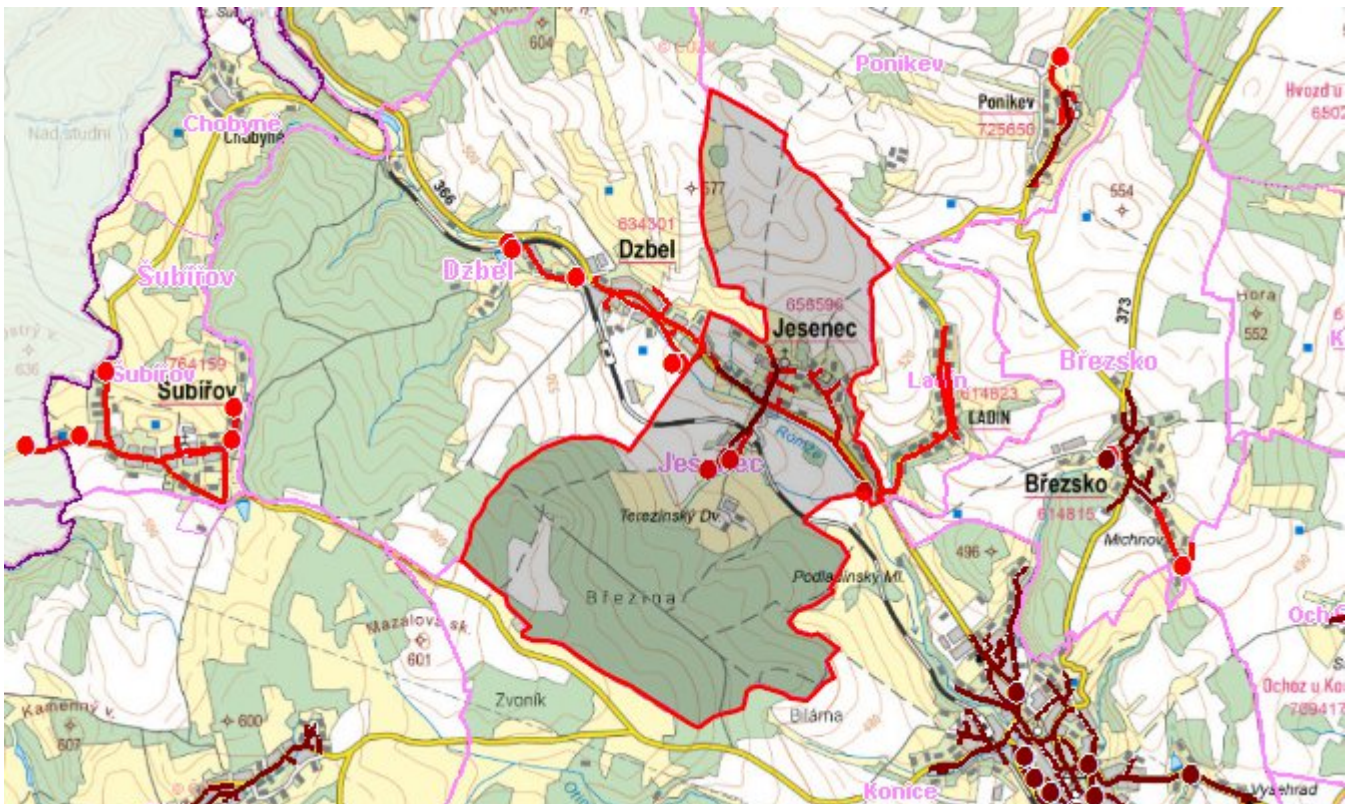
ČS - 2 ks

Aktivační ČOV pro 500EO- 1ks

#### Časový harmonogram

Výstavba kanalizace: do 2030

## Mapa



## Bodové objekty

Typ	Stav	Identifikátor	Popis	Kapacita	Kapacita - popis	Usnesení
Čerpací stanice	Návrh					UR/54/39/2018
Čerpací stanice	Návrh					UR/54/39/2018
ČOV	Návrh					UR/54/39/2018

## E. EKONOMICKÁ ČÁST

Výpočet nákladů na výstavbu vodovodů a kanalizací byl proveden dle metodického pokynu MZe ČR, č.j. 401/2010-15000.

Předpokládané investiční náklady v letech 2015 - 2030 [tis. Kč]

Typ investice		
Vodovody	Kanalizace	Celkem
0,0	70 140,0	70 140,0

## Mapa

