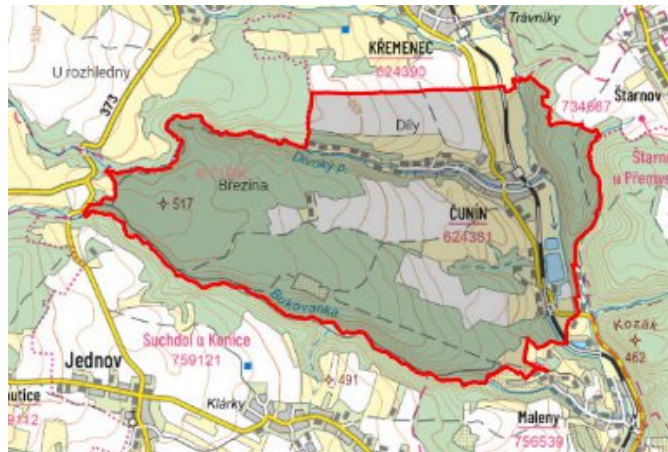


# Čunín - 7103\_011\_02\_02438

## A. OBEC

### Konice

Číslo obce PRVKUK	0011
Kód obce PRVKUK	7103_011_02_02438
Kód obce	589624
Číslo ORP (ČSÚ) Název ORP	1554 (7103) Konice
Číslo POU Název POU	3123 Konice



### Členění obce

Úplný kód části obce PRVKUK	Název části obce	Kód části obce PRVKUK	Kód části obce RÚIAN
CZ071.3709.7103.0011.02	Čunín	02438	24384

## B. CHARAKTERISTIKA OBCE

### B.1 Základní informace o obci

Obec leží u silnice ze Stražiska do Konice. První zmínka o ní pochází z roku 1351. V současnosti v obci žije okol 190 obyvatel a do výhledu se předpokládá se stagnací počtu obyvatel. V obci, která spadá pod Konici je zaznamenáván růst podnikatelské sféry jen individuální, rozvoj obce se nepředpokládá. V obci je vybudován vodovod a plyn. Kanalizace zde zatím není. Obec má minimální občanskou vybavenost, není zde ani škola, pošta, či zdravotní středisko.

### B.2 Demografický vývoj

Bydlící obyvatelé	Počet bydlících obyvatel						
	2002	2005	2010	2015	2020	2025	2030
trvale bydlící	187	187	187	188	189	189	190
přechodně bydlící	0	0	0	0	0	0	0
<b>celkem</b>	<b>187</b>	<b>187</b>	<b>187</b>	<b>188</b>	<b>189</b>	<b>189</b>	<b>190</b>

## C. VODOVODY

### C.1 Počet obyvatel připojených na vodovod

Počet připojených obyvatel						
2002	2005	2010	2015	2020	2025	2030
183	183	183	170	171	171	172

### C.2 Vodovody – popis stávajícího stavu

#### Potřeba vody z bilance

#### Popis současného zásobování pitnou vodou

Obec má vybudovaný veřejný vodovod, který je součástí SV Křemenec. Vodovod je v majetkuspolečnosti VaK Prostějov, a.s., provozovatelem je společnost MORAVSKÁ VODÁRENSKÁ, a.s. Hlavním zdroje pitné vody je jímací území Křemenec – vrt o vydatnosti 4 – 5 l/s. Z vodního zdroje je voda dopravována přívodním řadem PVC DN 150, délky 322 m přes ÚV Křemenec (kapacita je 3,0 l/s) do podzemního VDJ Křemenec 2 x 100 m<sup>3</sup>, max.hl. 437,35 m n.m. V úpravně vody je prováděno odželezování a dezinfekce. Z VDJ Křemenec je přívodním řadem PVC DN 150, délky 468 m zásobována rozvodná síť v obci Křemenec na kterou navazuje ve vodoměrné šachtě přívodní řad PVC DN 150, délky 1 127 m vedoucí do rozvodné sítě v obci Čunín. Rozvodná vodovodní síť v obci Čunín je vybudována z PVC DN 80 – 150, celkové délky 3 170 m. Je na ni 98 domovních vodovodních přípojek na které je napojeno cca 95 % trvale bydlících obyvatel. Rozvodná síť je zaokruhovaná a zásobena v jednom tlakovém pásmu.

### C.3 Vodovody – popis návrhového stavu

Stávající systém zásobování obce pitnou vodou je vyhovující a zůstane zachován i do budoucna. Obec v řešeném období neuvažuje s novou výstavbou, rekonstrukcí, či rozšířením stávajícího vodovodu.

#### Vymezení zdrojů povrchových a podzemních vod uvažovaných pro účely úpravy na vodu pitnou

V rámci lokality území Čunín není uvažován žádný zdroj vody pro účely úpravy na vodu pitnou.

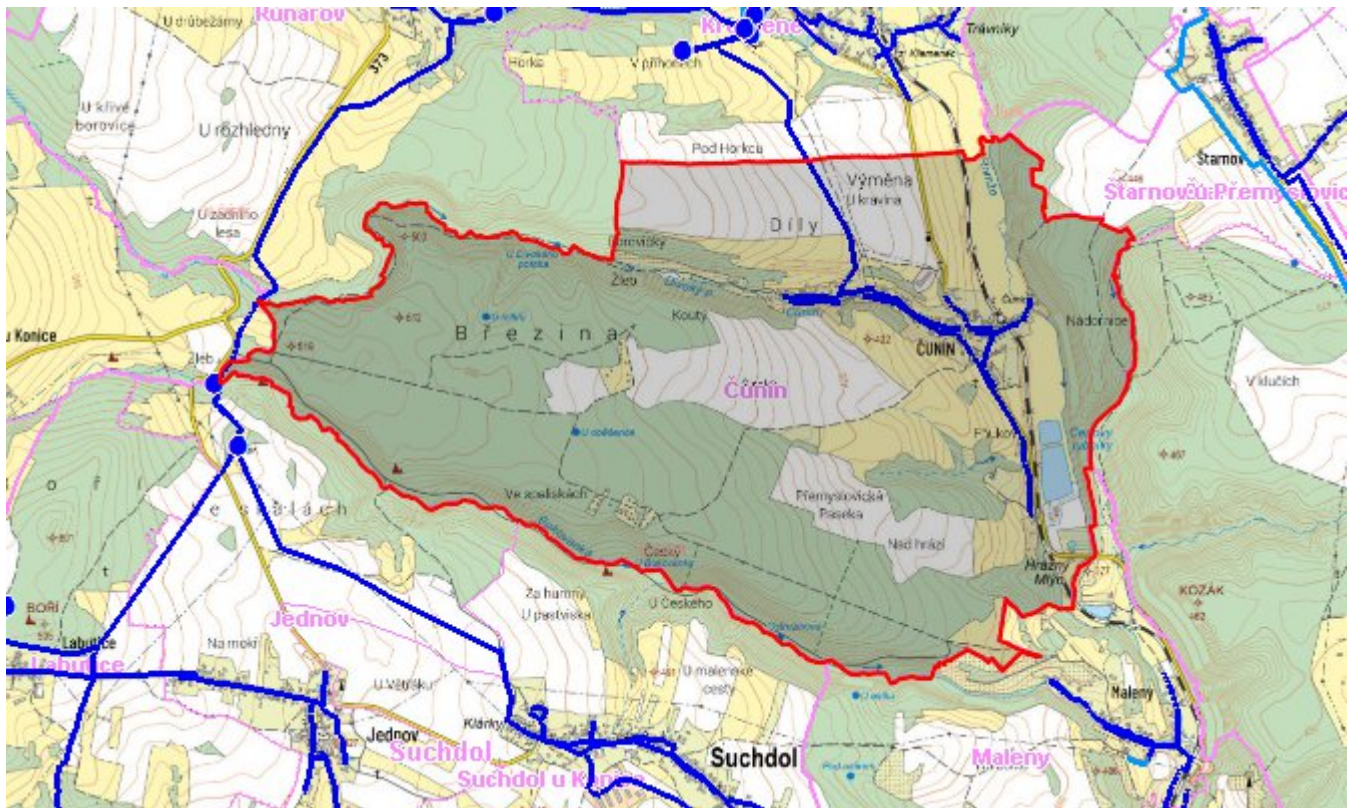
#### Časový harmonogram

V řešeném období se neuvažuje s výstavbou, rekonstrukcí, či rozšířením vodovodu.

### C.4 Nouzové zásobování vodou za krizové situace

V obci je vybudován veřejný vodovod, je součástí skupinového vodovodu Křemenec - Seč a v případě přerušení dodávky vody budou obyvatelé zásobeni individuálně z přistavených cisteren, případně balenou vodou. Minimální množství vody v době krizového zásobování pro obec je na první dva dny 1,00 m<sup>3</sup>/den a na další dny je to 3,00 m<sup>3</sup>/den.

# Mapa



## Bodové objekty

Ke kartě nejsou přiřazeny žádné bodové objekty typu vodovod

## D. KANALIZACE A ČOV

### D.1 Počet obyvatel připojených na ČOV

Počet připojených obyvatel						
2002	2005	2010	2015	2020	2025	2030
0	0	0	0	0	0	0

### D.2 Kanalizace – popis stávajícího stavu

#### Základní údaje

#### Významní producenti odpadních vod

Odpadní vody od obyvatelstva.

#### Popis současného stavu odkanalizování a čištění OV

V místní části Konice Čuníně je vybudována pouze nesoustavná stávající dešťová kanalizační síť DN 300 – 400. Do stávající kanalizace je napojena po předchozím předčištění v septických část obyvatel, zbytek OV je odváděn do jímek na vyvážení. Stávající kanalizace byla budována převážně z betonových trub, a je vyústěna do místního potoka.



## D.3 Kanalizace – popis návrhového stavu

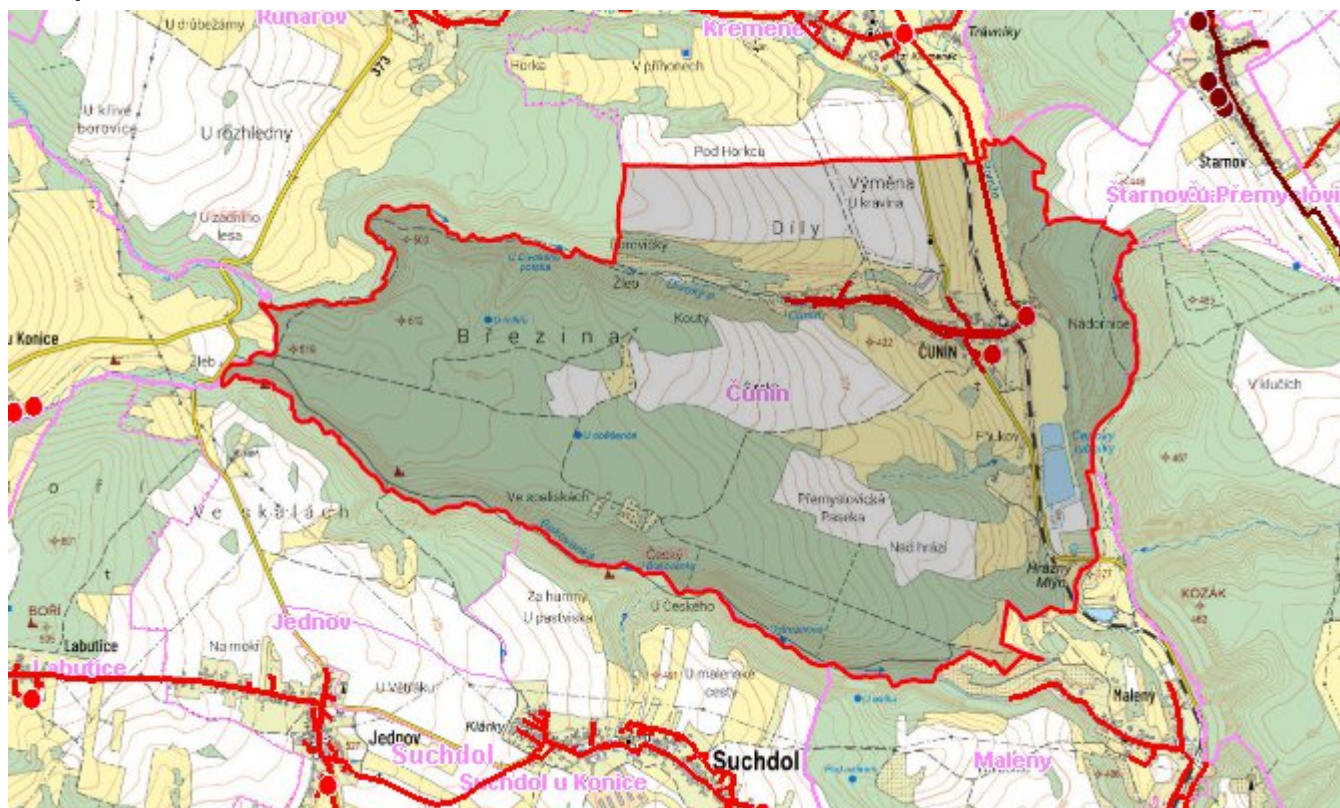
S přihlédnutím k velikosti a charakteru sídla se nepředpokládá do r. 2030 výstavba nové kanalizace s ukončením na ČOV. Likvidaci odpadních vod doporučujeme řešit individuálně.

V dalším období bude v obci vybudována nová splašková kanalizační síť DN 250 – 300 v délce cca 2 250 m, která odvede veškeré splaškové odpadní vody pod obec, kde je navržena ČS, která bude čerpat odpadní vody do Křemence. OV budou dále čerpány na ČOV Konice.

### Časový harmonogram

Výstavba kanalizace + ČOV: po r. 2030

## Mapa



## Bodové objekty

Typ	Stav	Identifikátor	Popis	Kapacita	Kapacita - popis	Usnesení
Čerpací stanice	Návrh					UR/54/39/2018
Čerpací stanice	Návrh					UR/54/39/2018

## E. EKONOMICKÁ ČÁST

Výpočet nákladů na výstavbu vodovodů a kanalizací byl proveden dle metodického pokynu MZe ČR, č.j. 401/2010-15000.

# Předpokládané investiční náklady v letech 2015 - 2030 [tis. Kč]

Typ investice		
Vodovody	Kanalizace	Celkem
0,0	0,0	0,0

## Mapa

