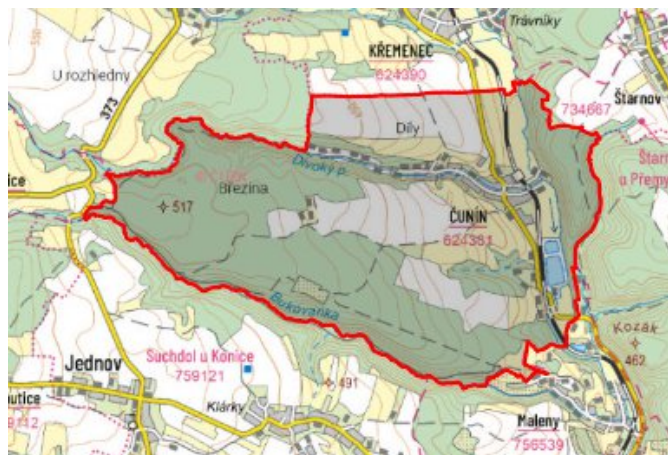


# Čunín - 7103\_011\_02\_02438

## A. OBEC

### Konice

Číslo obce PRVKUK	0011
Kód obce PRVKUK	7103_011_02_02438
Kód obce	589624
Číslo ORP (ČSÚ) Název ORP	1554 (7103) Konice
Číslo POU Název POU	3123 Konice



## Členění obce

Úplný kód části obce PRVKUK	Název části obce	Kód části obce PRVKUK	Kód části obce RÚIAN
CZ071.3709.7103.0011.02	Čunín	02438	24384

## B. CHARAKTERISTIKA OBCE

### B.1 Základní informace o obci

Obec leží u silnice ze Stražiska do Konice. První zmínka o ní pochází z roku 1351. V současnosti v obci žije 187 [okol 190](#) obyvatel a do výhledu roku 2015 nelze uvažovat s nárůstem [se předpokládá se stagnací počtu obyvatel](#). V obci, která spadá pod Konici je zaznamenáván růst podnikatelské sféry jen individuální, rozvoj obce se nepředpokládá. V obci je vybudován vodovod a plyn. Kanalizace zde zatím není. Obec má minimální občanskou vybavenost, není zde ani škola, pošta, či zdravotní středisko.

### B.2 Demografický vývoj

Bydlící obyvatelé	Počet bydlících obyvatel						
	2002	2005	2010	2015	2020	2025	2030
trvale bydlící	187	187	187	188	189	189	190
přechodně bydlící	0	0	0	0	0	0	0
<b>celkem</b>	<b>187</b>	<b>187</b>	<b>187</b>	<b>188</b>	<b>189</b>	<b>189</b>	<b>190</b>

## C. VODOVODY

### C.1 Počet obyvatel připojených na vodovod

Počet připojených obyvatel						
2002	2005	2010	2015	2020	2025	2030
183	183	183	170	171	171	172

### C.2 Vodovody – popis stávajícího stavu

#### Potřeba vody z bilance

#### Popis současného zásobování pitnou vodou

Obec má vybudovaný veřejný vodovod, který je součástí SV Křemenec—Seč. Vodovod je v majetku, správě i provozu společnosti VaK Prostějov, a.s., provozovatelem je společnost MORAVSKÁ VODÁRENSKÁ, a.s. Hlavním zdroje pitné vody je jímací území Křemenec - vrt o vydatnosti 4 - 5 l/s. Z vodního zdroje je voda dopravována přívodním řadem PVC DN 150, délky 322 m přes ÚV Křemenec (kapacita je 3,0 l/s ) do podzemního VDJ Křemenec 2 x 100 m<sup>3</sup>, max.hl. 437,35 m n.m. V úpravě vody je prováděno odželezování a dezinfekce. Z VDJ Křemenec je přívodním řadem PVC DN 150, délky 468 m zásobována rozvodná síť v obci Křemenec na kterou navazuje ve vodoměrné šachtě přívodní řad PVC DN 150, délky 1 127 m vedoucí do rozvodné sítě v obci Čunín. Rozvodná vodovodní síť v obci Čunín je vybudována z PVC DN 80 - 150, celkové délky 2 425 170 m. Je na ni 95-98 domovních vodovodních přípojek na které je napojeno 183-cca 95 % trvale bydlících obyvatel. Rozvodná síť je zaokruhovaná a zásobena v jednom tlakovém pásmu.

### C.3 Vodovody – popis návrhového stavu

Stávající systém zásobování obce pitnou vodou je vyhovující a zůstane zachován i do budoucna. Obec v řešeném období neuvažuje s novou výstavbou, rekonstrukcí, či rozšířením stávajícího vodovodu.

#### Vymezení zdrojů povrchových a podzemních vod uvažovaných pro účely úpravy na vodu pitnou

V rámci lokality území Čunín není uvažován žádný zdroj vody pro účely úpravy na vodu pitnou.

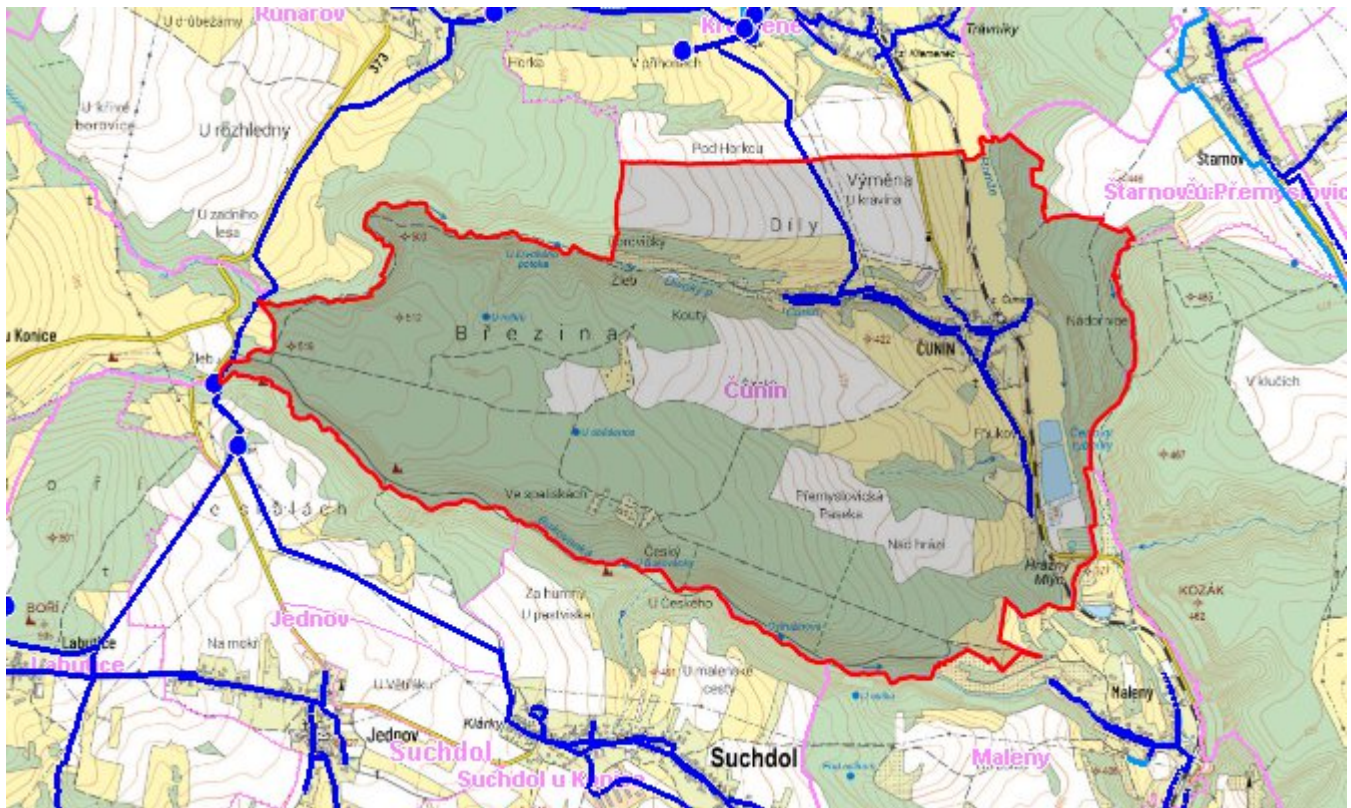
#### Časový harmonogram

V řešeném období se neuvažuje s výstavbou, rekonstrukcí, či rozšířením vodovodu.

### C.4 Nouzové zásobování vodou za krizové situace

V obci je vybudován veřejný vodovod, je součástí skupinového vodovodu Křemenec - Seč a v případě přerušení dodávky vody budou obyvatelé zásobeni individuálně z přistavených cisteren, případně balenou vodou. Minimální množství vody v době krizového zásobování pro obec je na první dva dny 1,00 m<sup>3</sup>/den a na další dny je to 3,00 m<sup>3</sup>/den.

# Mapa



## Bodové objekty

Ke kartě nejsou přiřazeny žádné bodové objekty typu vodovod

## D. KANALIZACE A ČOV

### D.1 Počet obyvatel připojených na ČOV

Počet připojených obyvatel						
2002	2005	2010	2015	2020	2025	2030
0	0	0	0	0	0	0

### D.2 Kanalizace – popis stávajícího stavu

#### Základní údaje

#### Významní producenti odpadních vod

Odpadní vody od obyvatelstva.

#### Popis současného stavu odkanalizování a čištění OV

V místní části Konice Čuníně je vybudována pouze nesoustavná stávající dešťová kanalizační síť DN 300 – 400. Do stávající kanalizace je napojena po předchozím předčištění v septicích část obyvatel, zbytek OV je odváděn do jímek na vyvážení. Stávající kanalizace byla budována převážně z betonových trub, a je vyústěna do místního potoka.

## D.3 Kanalizace – popis návrhového stavu

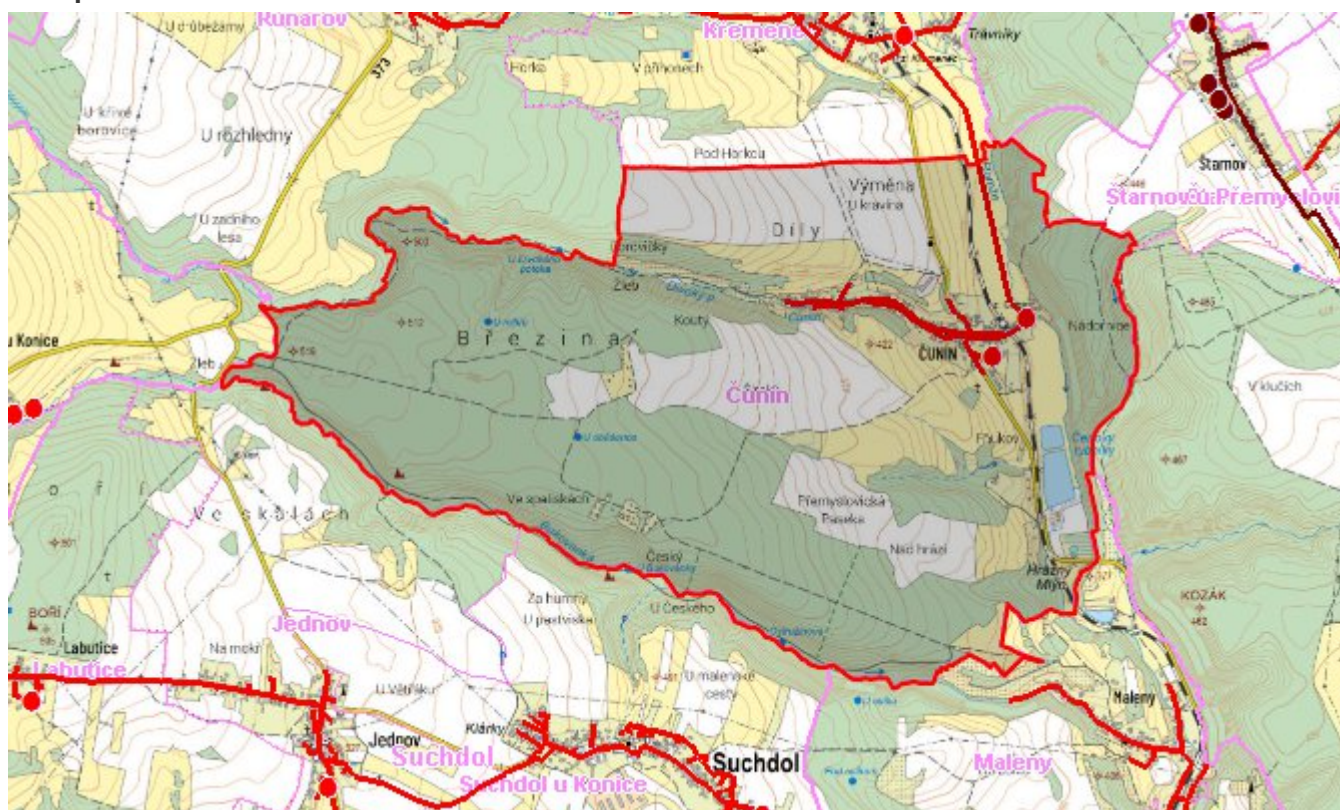
S přihlédnutím k velikosti a charakteru sídla se nepředpokládá do r. 2015–2030 výstavba nové kanalizace s ukončením na ČOV. Likvidaci odpadních vod doporučujeme řešit individuálně.

V dalším období bude v obci vybudována nová splašková kanalizační síť DN 250 – 300 v délce cca 2 250 m, která odvede veškeré splaškové odpadní vody pod obec, kde je navržena malá čistírna odpadních vod (195 EO). Na kanalizační síti bude umístěna jedna čerpací stanice ČS, která bude čerpat odpadní vody do Křemence. OV budou dále čerpány na ČOV Konice.

### Časový harmonogram

Výstavba kanalizace + ČOV: po r. 2015–2030

## Mapa



## Bodové objekty

Typ	Stav	Identifikátor	Popis	Kapacita	Kapacita - popis	Usnesení
Čerpací stanice	Návrh					UR/54/39/2018
Čerpací stanice	Návrh					UR/54/39/2018

## E. EKONOMICKÁ ČÁST

Výpočet nákladů na výstavbu vodovodů a kanalizací byl proveden dle metodického pokynu MZe ČR, č.j. 401/2010-15000. MZe ČR, č.j. 20494/2002-6000.

# Předpokládané investiční náklady v letech 2015 - 2030 [tis. Kč]

Typ investice		
Vodovody	Kanalizace	Celkem
0,0	0,0	0,0

## Mapa

