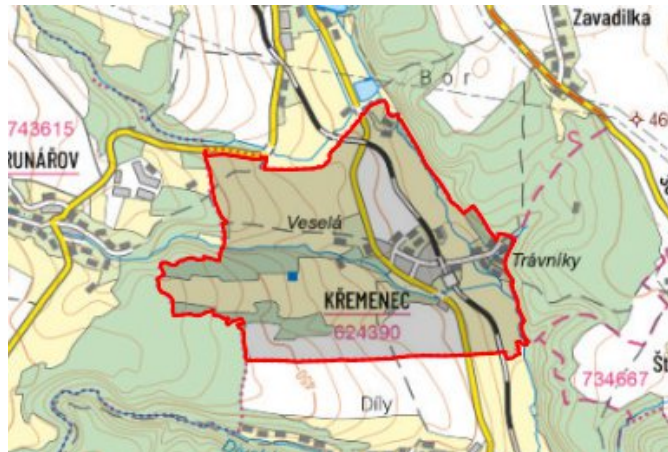


Křemenec - 7103_011_03_02439

A. OBEC

Konice

Číslo obce PRVKUK	0011
Kód obce PRVKUK	7103_011_03_02439
Kód obce	589624
Číslo ORP (ČSÚ) Název ORP	1554 (7103) Konice
Číslo POU Název POU	3123 Konice



Členění obce

Úplný kód části obce PRVKUK	Název části obce	Kód části obce PRVKUK	Kód části obce RÚIAN
CZ071.3709.7103.0011.03	Křemenec	02439	24392

B. CHARAKTERISTIKA OBCE

B.1 Základní informace o obci

První zmínka o obci se datuje rokem 1351. Obec Křemenec patří pod Konici, žije v ní v současnosti okolo 130 obyvatel a tento stav bude zřejmě ve výhledu mírně klesat. V obci se neuvažuje s rozvojem obce, podnikatelské aktivity jsou zde individuální, bytová výstavba se uvažuje rovněž individuální. Obec má minimální občanskou vybavenost, nenalezneme zde poštu, školu, či zdravotní středisko. Z pohledu infrastruktury má obec vybudován vodovod, plyn, kanalizace zde zatím vybudována není.

B.2 Demografický vývoj

Bydlící obyvatelé	Počet bydlících obyvatel						
	2002	2005	2010	2015	2020	2025	2030
trvale bydlící	124	124	124	129	125	122	120
přechodně bydlící	0	0	0	0	0	0	0
celkem	124	124	124	129	125	122	120

C. VODOVODY

C.1 Počet obyvatel připojených na vodovod

Počet připojených obyvatel						
2002	2005	2010	2015	2020	2025	2030
124	124	124	116	112	110	108

C.2 Vodovody – popis stávajícího stavu

Potřeba vody z bilance

Popis současného zásobování pitnou vodou

Obec má vybudovaný veřejný vodovod, která je součástí SV Křemenec. Vodovod je v majetku, společnosti VaK Prostějov, a.s., provozovatelem je společnost MORAVSKÁ VODÁRENSKÁ, a.s. Hlavním zdroje pitné vody je jímací území Křemenec – vrt o vydatnosti 4 – 5 l/s. Z vodního zdroje je voda dopravována přívodním řadem PVC DN 150, délky 322 m přes ÚV Křemenec (kapacita je 3,0 l/s) do podzemního VDJ Křemenec 2 x 100 m³, max.hl. 437,35 m n.m. V úpravě vody je prováděno odželezování a dezinfekce. Z VDJ Křemenec je přívodním řadem PVC DN 150, délky 468 m zásobována rozvodná síť v obci Křemenec. Rozvodná síť je zásobována v jednom tlakovém pásmu, je vybudována jako částečně zaokruhaná s koncovými větvemi a je na ni 73 domovních vodovodních přípojek. Rozvodná síť je vybudována z PVC DN 80 – 150 a má celkovou délku 2 000 m.

C.3 Vodovody – popis návrhového stavu

Výhledově se uvažuje propojení SV Konice a prostějovské části Vodovodu Pomoraví (tj. SV Kostelec na Hané). Současně by mohlo dojít k propojení SV Konice a SV Křemenec (oba SV možno napojit na zdroje Vodovodu Pomoraví).

Konkrétním předmětem změny je řešení spočívá v propojení stávajícího vodojemu Štarnov s rozvodnou vodovodní sítí města Konice nově vybudovaným vodovodním řadem DN 150 mm vedeným podél silnice Přemyslovice - Štarnov - Konice. Stávající přerušovací komora v Přemyslovicích bude vystrojena čerpadly a bude sloužit jako čerpací stanice. V lokalitě Vyšehrad v Konici bude zřízena ATS. V případě napojení SV Konice na Vodovod Pomoraví bude možno propojit také SV Křemenec na SV Konice. Propojení SV Křemenec na SV Konice bude provedeno řadem od jímacího území Křemenec na vodovod v ul. Bídov v Konici. Pro SV Křemenec stejně jako pro SV Konice nejsou dostatečně kapacitní zdroje pro budoucí rozvoj obcí.

Vymezení zdrojů povrchových a podzemních vod uvažovaných pro účely úpravy na vodu pitnou

V rámci lokality území Křemenec není uvažován žádný zdroj vody pro účely úpravy na vodu pitnou.

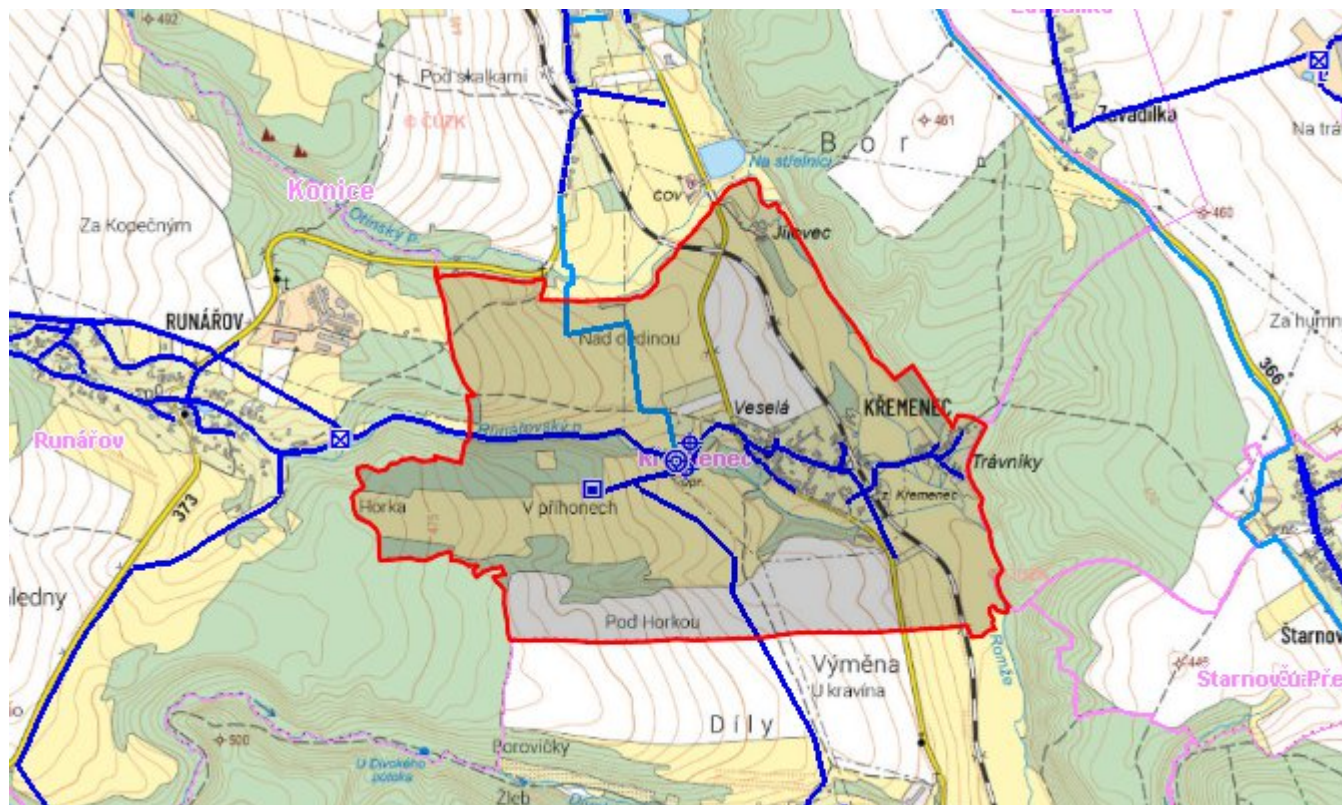
Časový harmonogram

Vybudování přípojného řadu: do 2020

C.4 Nouzové zásobování vodou za krizové situace

V obci je vybudován veřejný vodovod, je součástí skupinového vodovodu Křemeneč - Seč a v případě přerušení dodávky vody budou obyvatelé zásobeni individuálně z přistavených cisteren, případně balenou vodou. Minimální množství vody v době krizového zásobování pro obec je na první dva dny 0,62 m³/den a na další dny je to 1,86 m³/den.

Mapa



Bodové objekty

Typ	Stav	Identifikátor	Popis	Objem	Objem - popis	Usnesení
Vodojem	Stav					UR/54/39/2018
Vodojem	Stav					UR/54/39/2018
Úpravna vody	Stav					UR/54/39/2018
Úpravna vody	Stav					UR/54/39/2018
Vodní zdroj	Stav					UR/54/39/2018
Vodní zdroj	Stav					UR/54/39/2018

D. KANALIZACE A ČOV

D.1 Počet obyvatel připojených na ČOV

Počet připojených obyvatel						
2002	2005	2010	2015	2020	2025	2030
0	0	0	0	0	0	0

D.2 Kanalizace – popis stávajícího stavu

Základní údaje

Významní producenti odpadních vod

Odpadní vody od obyvatelstva.

Popis současného stavu odkanalizování a čištění OV

V místní části Konice Křemenci je vybudována pouze nesoustavná stávající dešťová kanalizační síť DN 300 – 500. Do stávající kanalizace je napojena po předchozím předčištění v septicích část obyvatel, zbytek OV je odváděn do jímek na vyvážení. Stávající kanalizace byla budována převážně z betonových trub, a je vyústěna do místního potoka.

D.3 Kanalizace – popis návrhového stavu

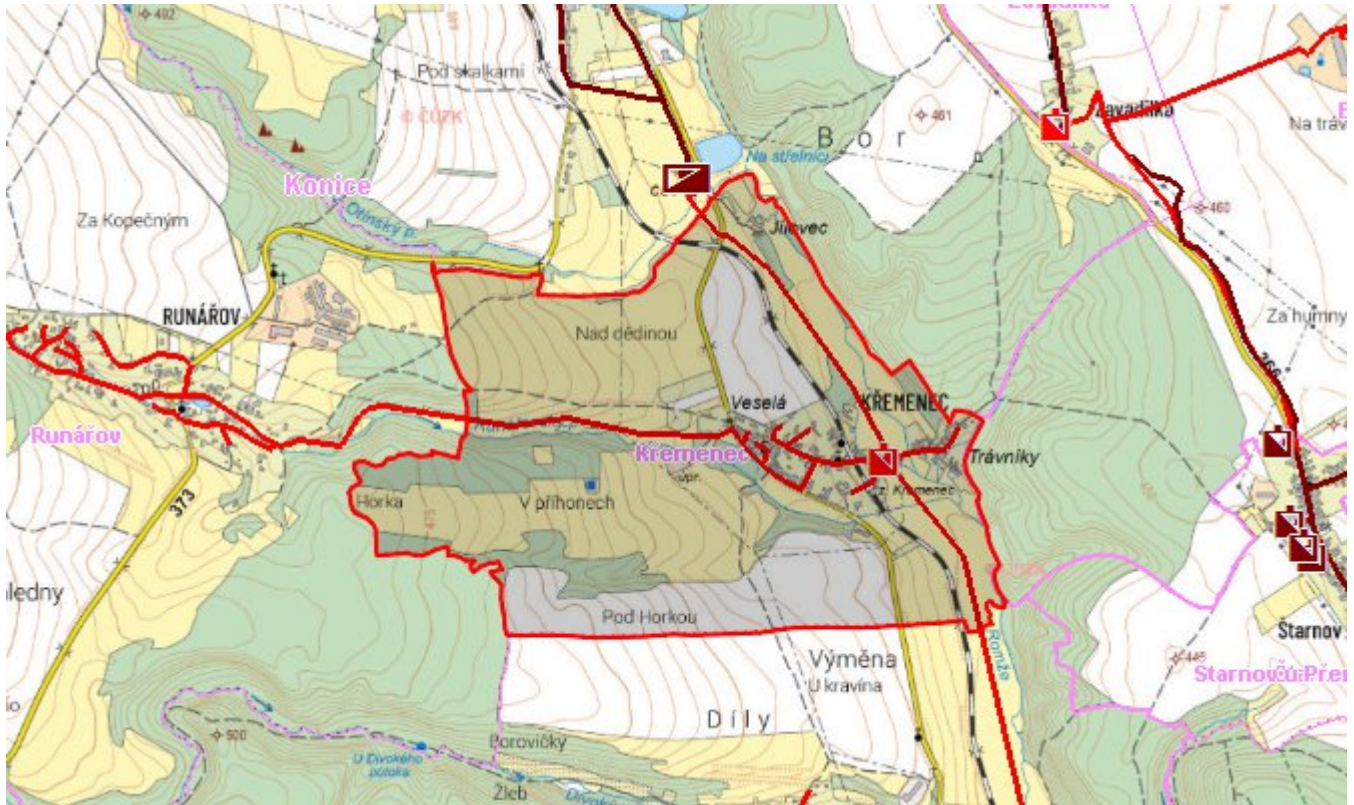
S přihlédnutím k velikosti a charakteru sídla se nepředpokládá do r. 2030 výstavba nové kanalizace s ukončením na ČOV. Likvidaci odpadních vod doporučujeme řešit individuálně.

V dalším období bude v obci vybudována nová jednotná kanalizační síť DN 250 – 500 v délce cca 1 350 m, která odvede veškeré splaškové odpadní vody pod obec, kde bude vybudována čerpací stanice a OV budou odváděny na ČOV Konice. Do ČS bude nepojen i výtlač z Čunína. Na stokovou síť bude napojen kanalizační sběrač z Runářova.

Časový harmonogram

Výstavba kanalizace + ČOV: po r. 2030

Mapa



Bodové objekty

Typ	Stav	Identifikátor	Popis	Kapacita	Kapacita - popis	Usnesení
Čerpací stanice	Návrh					UR/54/39/2018

E. EKONOMICKÁ ČÁST

Výpočet nákladů na výstavbu vodovodů a kanalizací byl proveden dle metodického pokynu MZe ČR, č.j. 401/2010-15000.

Předpokládané investiční náklady v letech 2015 - 2030 [tis. Kč]

Typ investice		
Vodovody	Kanalizace	Celkem
13 551,0	0,0	13 551,0

Mapa

