

Ladín - 7103_011_04_01482

A. OBEC

Konice

Číslo obce PRVKUK	0011
Kód obce PRVKUK	7103_011_04_01482
Kód obce	589624
Číslo ORP (ČSÚ) Název ORP	1554 (7103) Konice
Číslo POU Název POU	3123 Konice



Členění obce

Úplný kód části obce PRVKUK	Název části obce	Kód části obce PRVKUK	Kód části obce RÚIAN
CZ071.3709.7103.0011.04	Ladín	01482	14826

B. CHARAKTERISTIKA OBCE

B.1 Základní informace o obci

První zmínka o obci se datuje rokem 1351. Obec Ladín patří pod Konici, žije v ní v současnosti okolo 80 obyvatel a tento stav bude zřejmě ve výhledu klesat. V obci se neuvažuje s rozvojem obce, podnikatelské aktivity jsou zde individuální, bytová výstavba se uvažuje rovněž individuální. V obci je jen minimální občanská vybavenost, mimo obchodu zde není ani pošta, škola, či zdravotní středisko. Z pohledu infrastruktury je zde vybudován vodovod, buduje se plyn a do výhledu je uvažováno s vybudováním kanalizace.

B.2 Demografický vývoj

Bydlící obyvatelé	Počet bydlících obyvatel						
	2002	2005	2010	2015	2020	2025	2030
trvale bydlící	89	89	89	77	75	73	71
přechodně bydlící	0	0	0	0	0	0	0
celkem	89	89	89	77	75	73	71

C. VODOVODY

C.1 Počet obyvatel připojených na vodovod

Počet připojených obyvatel						
2002	2005	2010	2015	2020	2025	2030
85	85	85	77	75	73	71

C.2 Vodovody – popis stávajícího stavu

Potřeba vody z bilance

Popis současného zásobování pitnou vodou

Obec má vybudovaný veřejný vodovod, který je v majetku VaK Prostějov, a.s., provozovatelem je společnost MORAVSKÁ VODÁRENSKÁ, a.s. Vodovod je součástí SV Konice. Hlavním zdrojem vody je jímací území Hvozď s vydatností zdrojů 19,6 l/s-1. Voda z ČS Hvozď je dopravována výtlačným řadem do VDJ Ponikev 1 x 250 m³, max.hl. 550,62 m n.m. odkud je výtlačným řadem PVC DN 100 - 150, celkové délky 1 564 m dopravena voda do VDJ Ladín 2 x 150 m³, max.hl. 487,50 m n.m. Tento výtlačný řad je současně i zásobovacím řadem pro obec Ladín a je na něj napojena rozvodná síť v obci Ladín. Rozvodná vodovodní síť je zásobena v jednom tlakovém pásmu, je vybudována z LT a PVC DN 80 - 150. Celková délka rozvodné sítě v obci je 1 640 m. Je na ni vybudováno 49 domovních vodovodních přípojek na které je napojeno cca 100 % trvale bydlících obyvatel.

C.3 Vodovody – popis návrhového stavu

Stávající systém zásobování obce pitnou vodou je vyhovující a zůstane zachován i do budoucna. Obec v řešeném období neuvažuje s novou výstavbou, rekonstrukcí, či rozšířením stávajícího vodovodu.

Vymezení zdrojů povrchových a podzemních vod uvažovaných pro účely úpravy na vodu pitnou

V rámci lokality území Ladín není uvažován žádný zdroj vody pro účely úpravy na vodu pitnou.

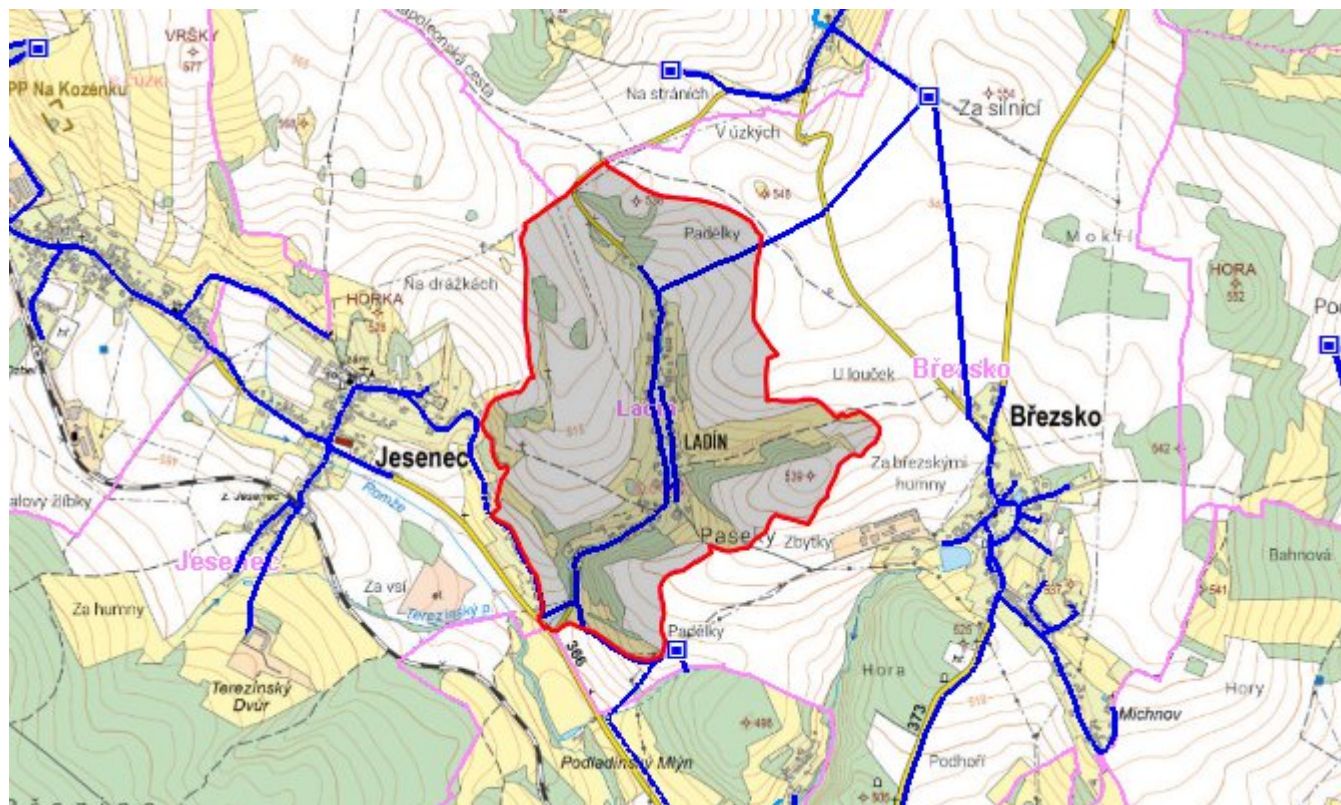
Časový harmonogram

V řešeném období se neuvažuje s výstavbou, rekonstrukcí, či rozšířením vodovodu.

C.4 Nouzové zásobování vodou za krizové situace

V obci je vybudován veřejný vodovod, je součástí skupinového vodovodu a v případě přerušení dodávky vody budou obyvatelé zásobeni individuálně z přistavených cisteren, případně balenou vodou. Minimální množství vody v době krizového zásobování pro obec je na první dva dny 0,45 m³/den a na další dny je to 1,35 m³/den.

Mapa



Bodové objekty

Ke kartě nejsou přiřazeny žádné bodové objekty typu vodovod

D. KANALIZACE A ČOV

D.1 Počet obyvatel připojených na ČOV

Počet připojených obyvatel						
2002	2005	2010	2015	2020	2025	2030
0	0	0	0	0	0	0

D.2 Kanalizace – popis stávajícího stavu

Základní údaje

Významní producenti odpadních vod

Odpadní vody od obyvatelstva.

Popis současného stavu odkanalizování a čištění OV

V místní části Konice Ladíně je vybudována pouze nesoustavná stávající dešťová kanalizační síť DN 300 – 400. Do stávající kanalizace je napojena po předchozím předčištění v septických část obyvatel, zbytek OV je odváděn do jímek na vyvážení. Stávající kanalizace byla budována převážně z betonových trub, a je vyústěna do místního potoka.

D.3 Kanalizace – popis návrhového stavu

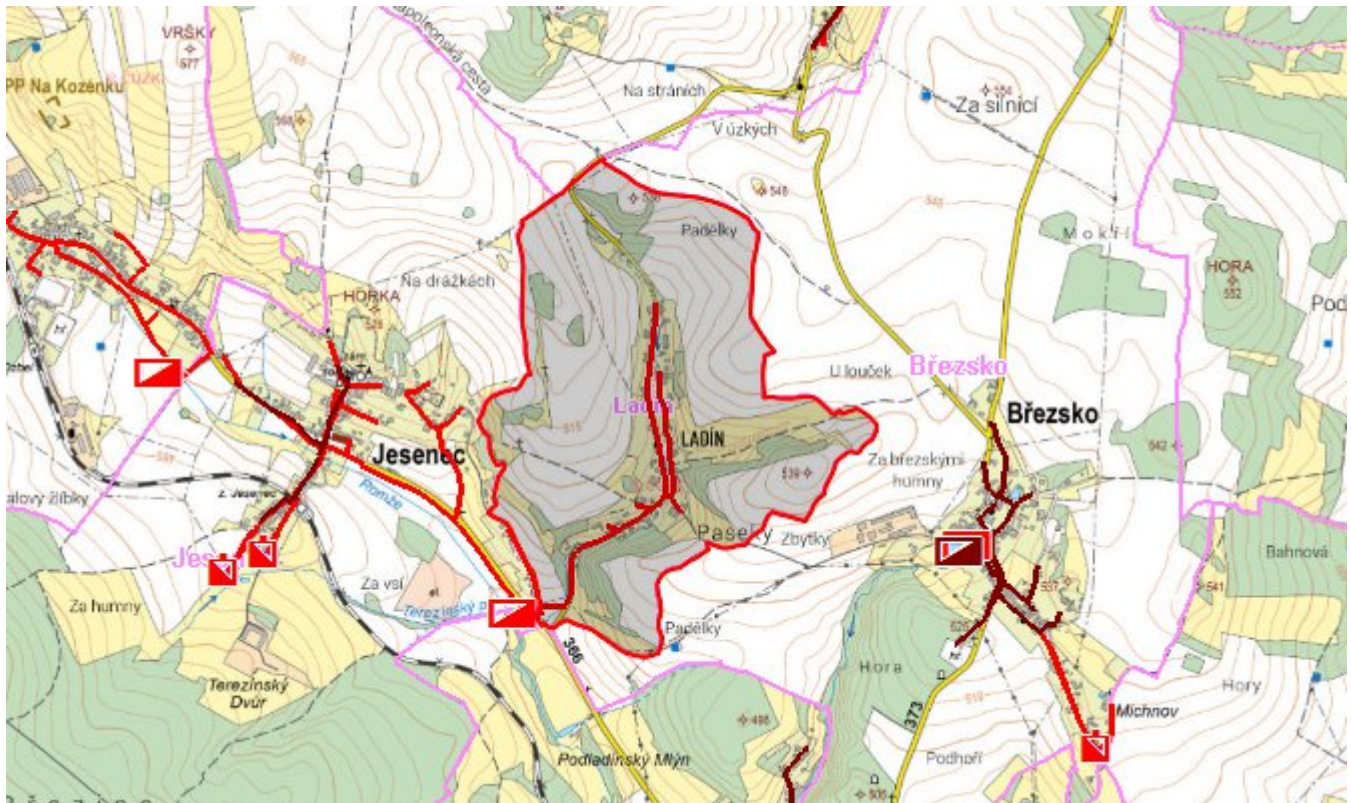
S přihlédnutím k velikosti a charakteru sídla se nepředpokládá do r. 2030 výstavba nové kanalizace s ukončením na ČOV. Likvidaci odpadních vod doporučujeme řešit individuálně.

V dalším období bude v obci vybudována nová splašková kanalizační síť DN 250 – 300 v délce cca 1 950 m, která odvede veškeré splaškové odpadní vody pod obec do Čistírny odpadních vod Jesenec.

Časový harmonogram

Výstavba kanalizace: po r. 2030

Mapa



Bodové objekty

Ke kartě nejsou přiřazeny žádné bodové objekty typu kanalizace

E. EKONOMICKÁ ČÁST

Výpočet nákladů na výstavbu vodovodů a kanalizací byl proveden dle metodického pokynu MZe ČR, č.j. 401/2010-15000.

Předpokládané investiční náklady v letech 2015 - 2030 [tis. Kč]

Typ investice		
Vodovody	Kanalizace	Celkem
0,0	0,0	0,0

Mapa

