

Dětkovice - 7103_013_02_08845

A. OBEC

Ludmírov

Číslo obce PRVKUK	0013
Kód obce PRVKUK	7103_013_02_08845
Kód obce	589705
Číslo ORP (ČSÚ) Název ORP	1554 (7103) Konice
Číslo POU Název POU	3123 Konice



Členění obce

Úplný kód části obce PRVKUK	Název části obce	Kód části obce PRVKUK	Kód části obce RÚIAN
CZ071.3709.7103.0013.02	Dětkovice	08845	88455

B. CHARAKTERISTIKA OBCE

B.1 Základní informace o obci

Obec Dětkovice se nachází v přírodním parku Kladecko na Prostějovsku a je vzdálena od Prostějova cca 26 km severozápadně. Obec Ludmírov spolu s obcemi Dětkovice, Milkov, Ospělov a Ponikev zabírají plochu 1503 ha. V letech 2004 - 2006 proběhla plynofikace všech zmíněných obcí. Obec Dětkovice nemá ani školu, poštu, či zdravotní středisko. Z pohledu vybudované infrastruktury je zde vodovod, který provozuje obec. Kanalizace zde zatím není, ale obec uvažuje o jejím vybudování, problémem její realizace je dle sdělení obce nedostatek financí. V obci je zaznamenán růst podnikatelských aktivit pouze individuální, rovněž tak bytová výstavba, proto se očekává setrvalý stav v počtu obyvatel této obce ve výhledovém období. Administrativně spadá obec pod správu OÚ Ludmírov.

B.2 Demografický vývoj

Bydlící obyvatelé	Počet bydlících obyvatel						
	2002	2005	2010	2015	2020	2025	2030
trvale bydlící	47	47	47	50	44	43	42
přechodně bydlící	0	0	0	0	0	0	0
celkem	47	47	47	50	44	43	42

C. VODOVODY

C.1 Počet obyvatel připojených na vodovod

Počet připojených obyvatel						
2002	2005	2010	2015	2020	2025	2030
40	40	40	45	40	39	38

C.2 Vodovody – popis stávajícího stavu

Potřeba vody z bilance

Popis současného zásobování pitnou vodou

Obec má vybudovaný veřejný vodovod, který je v majetku i provozu obce Ludmírov. Vodovod v obci byl dokončen v roce 1973, v roce 2003 byla provedena změna systému zásobování obce vodou a rozvodná vodovodní síť v obci byla napojena na vodovod Kladky. Byl vybudován přívodní řad PVC DN 80, délky 363 m do obce Dětkovice, který je napojen na stávající vodovodní řad PVC DN 100 z Kladek (zdrojem vody je VDJ Kladky). Rozvodná vodovodní síť v obci Dětkovice je z PVC DN 80, celkové délky 640 m. Na vodovodní síti je vybudováno 12 vodovodních přípojek a napojeno je přes 40 trvale bydlících obyvatel.

C.3 Vodovody – popis návrhového stavu

Stávající systém zásobování obce pitnou vodou je vyhovující a zůstane zachován i do budoucna. Obec zatím v řešeném období neuvažuje s novou výstavbou, rekonstrukcí, či rozšířením stávajícího vodovodu.

Vymezení zdrojů povrchových a podzemních vod uvažovaných pro účely úpravy na vodu pitnou

V rámci lokality území Dětkovice není uvažován žádný zdroj vody pro účely úpravy na vodu pitnou.

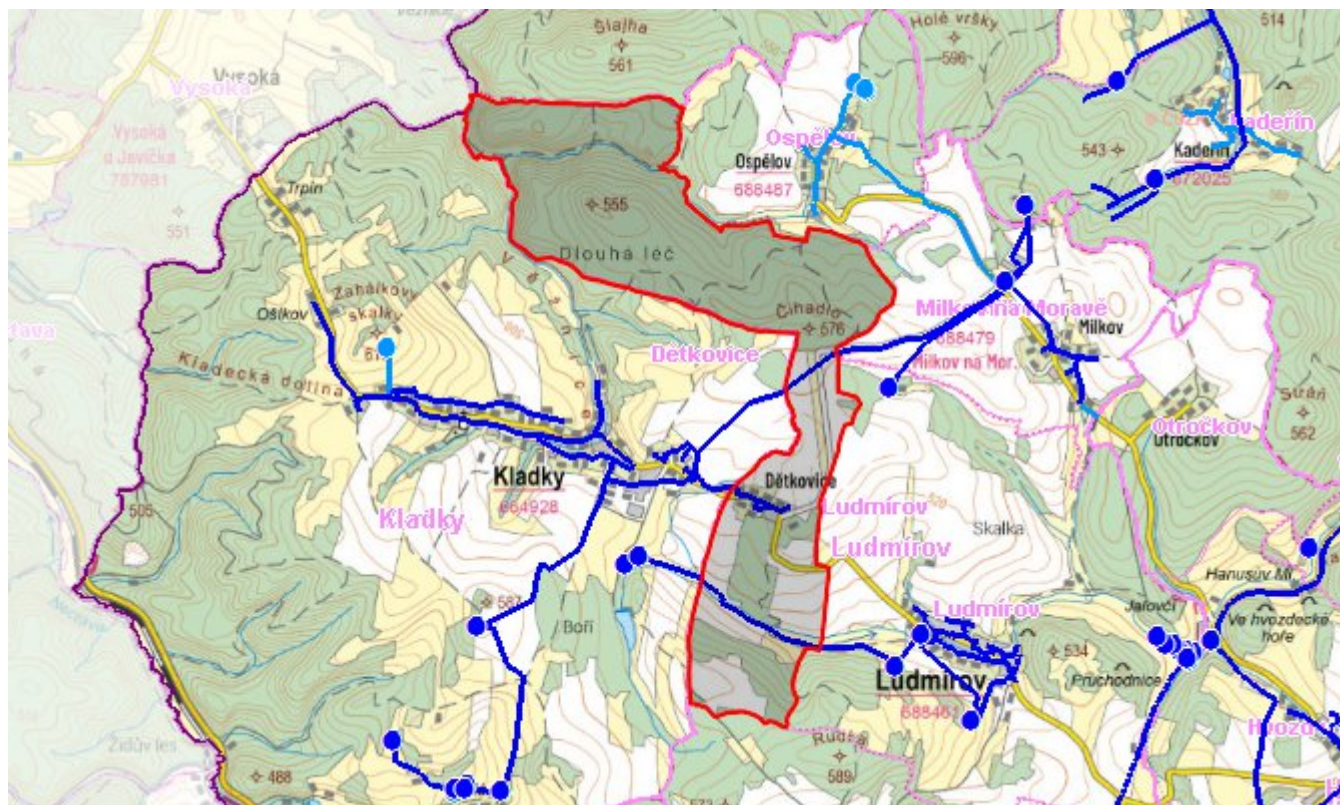
Časový harmonogram

V řešeném období se neuvažuje s výstavbou, rekonstrukcí, či rozšířením vodovodu.

C.4 Nouzové zásobování vodou za krizové situace

V obci je vybudován veřejný vodovod, v případě přerušení dodávky vody budou obyvatelé zásobeni individuálně z přistavených cisteren, případně balenou vodou. Minimální množství vody v době krizového zásobování pro obec je na první dva dny 0,25 m³/den a na další dny je to 0,75 m³/den.

Mapa



Bodové objekty

Ke kartě nejsou přiřazeny žádné bodové objekty typu vodovod

D. KANALIZACE A ČOV

D.1 Počet obyvatel připojených na ČOV

Počet připojených obyvatel						
2002	2005	2010	2015	2020	2025	2030
0	0	0	0	0	0	0

D.2 Kanalizace – popis stávajícího stavu

Základní údaje

Významní producenti odpadních vod

Odpadní vody od obyvatelstva.

Popis současného stavu odkanalizování a čištění OV

V obci Dětkovice je vybudována pouze nesoustavná stávající dešťová kanalizační síť DN 300 – 400 v celkové délce cca 350 m. Do stávající kanalizace je napojena po předchozím předčištění v septicích část obyvatel, zbytek OV je odváděn do jímek na vyvážení. Stávající kanalizace byla budována převážně z betonových trub.

D.3 Kanalizace – popis návrhového stavu

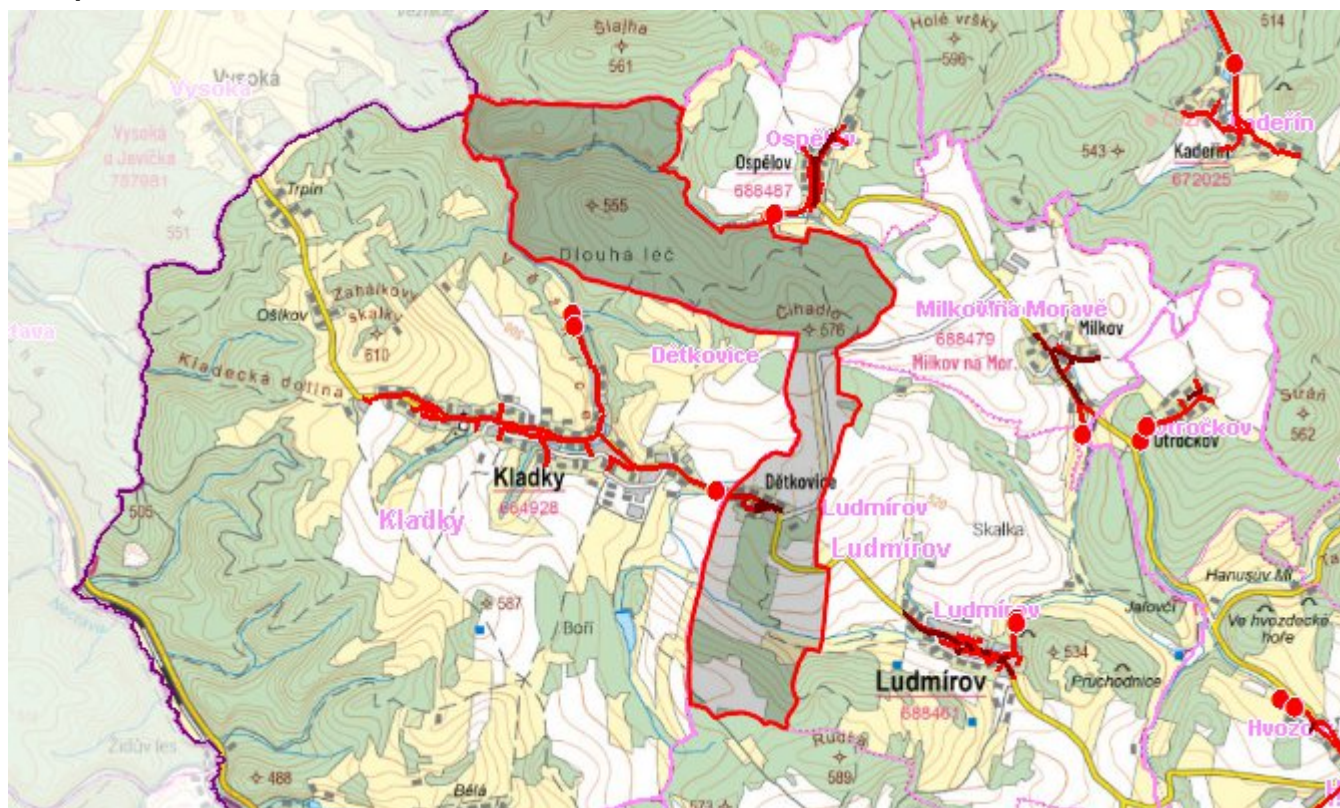
S přihlédnutím k velikosti a charakteru sídla se nepředpokládá do r. 2030 výstavba nové kanalizace s ukončením na ČOV. Likvidaci odpadních vod doporučujeme řešit individuálně.

V dalším období bude v obci vybudována nová splašková kanalizační síť DN 250 – 300, která odvede veškeré splaškové odpadní vody pod obec, kde je navržena ČS, která zajistí dopravu OV do kanalizační sítě v obci Kladky.

Časový harmonogram

Výstavba kanalizace: po r. 2030

Mapa



Bodové objekty

Ke kartě nejsou přiřazeny žádné bodové objekty typu kanalizace

E. EKONOMICKÁ ČÁST

Výpočet nákladů na výstavbu vodovodů a kanalizací byl proveden dle metodického pokynu MZe ČR, č.j. 401/2010-15000.

Předpokládané investiční náklady v letech 2015 - 2030 [tis. Kč]

Typ investice		
Vodovody	Kanalizace	Celkem
0,0	0,0	0,0

Mapa

