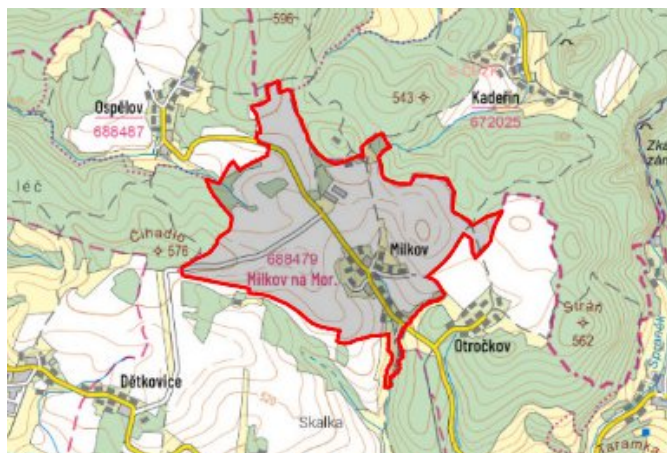


Milkov - 7103_013_03_08847

A. OBEC

Ludmírov

Číslo obce PRVKUK	0013
Kód obce PRVKUK	7103_013_03_08847
Kód obce	589705
Číslo ORP (ČSÚ) Název ORP	1554 (7103) Konice
Číslo POU Název POU	3123 Konice



Členění obce

Úplný kód části obce PRVKUK	Název části obce	Kód části obce PRVKUK	Kód části obce RÚIAN
CZ071.3709.7103.0013.03	Milkov	08847	88471

B. CHARAKTERISTIKA OBCE

B.1 Základní informace o obci

Obec Milkov se nachází v přírodním parku Kladecko na Prostějovsku a je vzdálena od Prostějova cca 26 km severozápadně. Obec Ludmírov spolu s obcemi Dětkovice, Milkov, Ospělov a Ponikev zabírají plochu 1503 ha. V letech 2004 - 2006 proběhla plynofikace všech zmíněných obcí. Obec Milkov nemá ani školu, poštu, či zdravotní středisko. Z pohledu vybudované infrastruktury je zde vodovod, který provozuje VaK Prostějov, a.s.. Kanalizace zde zatím není, ale obec uvažuje o jejím vybudování, problémem její realizace je dle sdělení obce nedostatek financí. V obci je zaznamenán růst podnikatelských aktivit pouze individuální, rovněž tak bytová výstavba, proto se očekává pokles počtu obyvatel této obce ve výhledovém období. Obec Milkov administrativně spadá pod správu OÚ Ludmírov.

B.2 Demografický vývoj

Bydlící obyvatelé	Počet bydlících obyvatel						
	2002	2005	2010	2015	2020	2025	2030
trvale bydlící	89	89	89	86	65	59	53
přechodně bydlící	0	0	0	0	0	0	0
celkem	89	89	89	86	65	59	53

C. VODOVODY

C.1 Počet obyvatel připojených na vodovod

Počet připojených obyvatel						
2002	2005	2010	2015	2020	2025	2030
62	62	62	60	46	41	37

C.2 Vodovody – popis stávajícího stavu

Potřeba vody z bilance

Popis současného zásobování pitnou vodou

Obec má vybudovaný veřejný vodovod, který je v majetku i provozu obce Ludmírov. Hlavním zdrojem je studna - vrt V4 má vydatnost 0,14 l/s-1 . Voda je čerpána do VDJ Kladky 2 x 100 m³ . Z tohoto VDJ je čerpána voda ČS Milkov do VDJ Milkov 50 m³ a z VDJ Milkov gravitačním řadem PVC DN 100, celkové délky 2 000 m je přiváděna voda do rozvodné sítě v obci, která je zhotovena z PVC DN 80 - 100, celkové délky 1 550 m. Vodovod je napojený na vodovod obce Kladky. Na rozvodné síti obce Milkov je vybudováno celkem 25 vodovodních domovních přípojek, na které je napojeno cca 70 % trvale bydlících obyvatel obce. Z VDJ Milkov je rovněž zásobeno středisko ZOD Ludmírov. V letech 2016 - 2017 proběhla výměna zásobovacích řadů v obci.

C.3 Vodovody – popis návrhového stavu

Stávající systém zásobování obce pitnou vodou je vyhovující a zůstane zachován i do budoucna. Obec zatím v řešeném období neuvažuje s novou výstavbou, rekonstrukcí, či rozšířením stávajícího vodovodu.

Vymezení zdrojů povrchových a podzemních vod uvažovaných pro účely úpravy na vodu pitnou

V rámci lokality území Milkov není uvažován žádný zdroj vody pro účely úpravy na vodu pitnou.

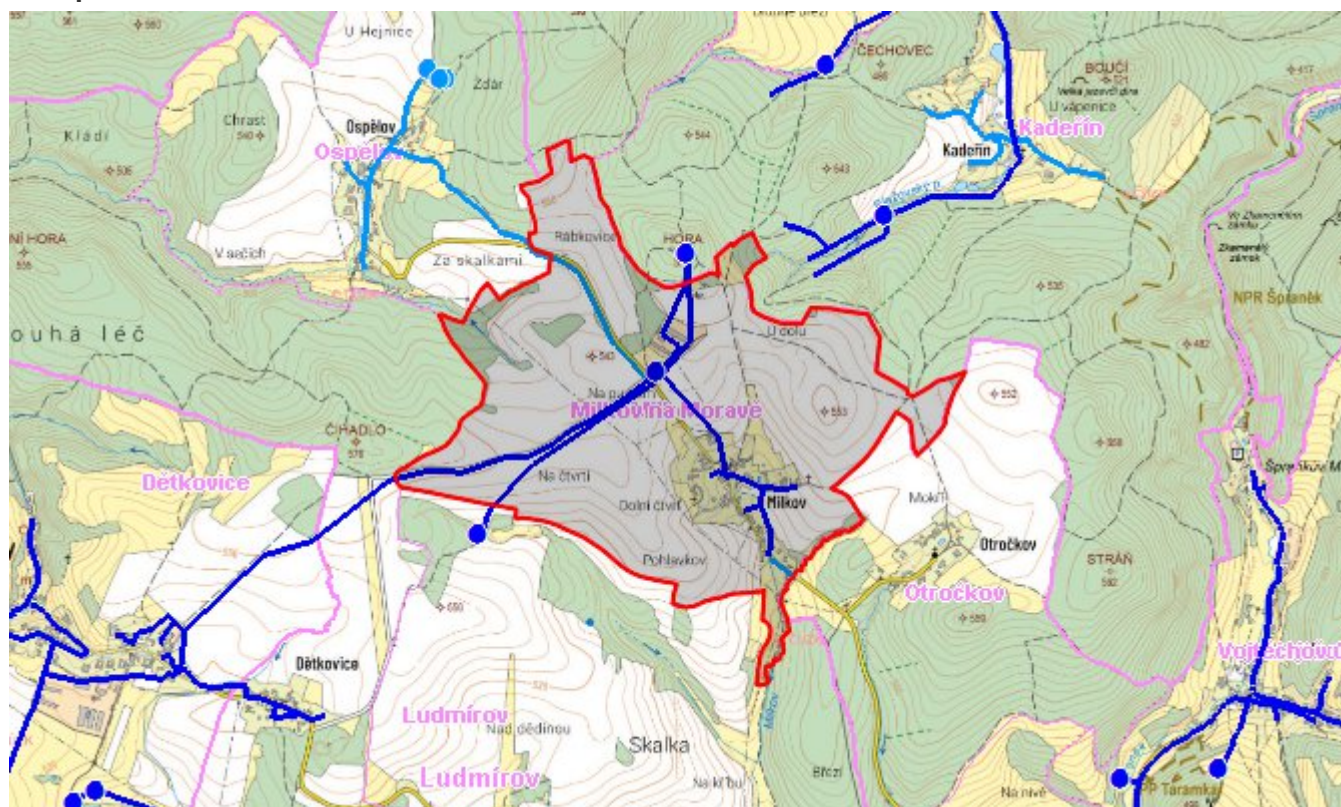
Časový harmonogram

V řešeném období se neuvažuje s výstavbou, rekonstrukcí, či rozšířením vodovodu.

C.4 Nouzové zásobování vodou za krizové situace

V obci je vybudován veřejný vodovod, v případě přerušení dodávky vody budou obyvatelé zásobeni z individuálně z přistavených cisteren, případně balenou vodou. Minimální množství vody v době krizového zásobování pro obec je na první dva dny 0,45 m³/den a na další dny je to 1,50 m³/den.

Mapa



Bodové objekty

Typ	Stav	Identifikátor	Popis	Objem	Objem - popis	Usnesení
Úpravna vody	Stav					UR/54/39/2018

D. KANALIZACE A ČOV

D.1 Počet obyvatel připojených na ČOV

Počet připojených obyvatel						
2002	2005	2010	2015	2020	2025	2030
0	0	0	0	0	0	33

D.2 Kanalizace – popis stávajícího stavu

Základní údaje

Významní producenti odpadních vod

Odpadní vody od obyvatelstva.

Popis současného stavu odkanalizování a čištění OV

V obci Milkov je vybudována pouze nesoustavná stávající dešťová kanalizační síť DN 300 – 400 v celkové délce cca 600 m. Do stávající kanalizace je napojena po předchozím předčištění v septických částí obyvatel, zbytek OV je odváděn do jímek na vyvážení. Stávající kanalizace byla budována převážně z betonových trub.

D.3 Kanalizace – popis návrhového stavu

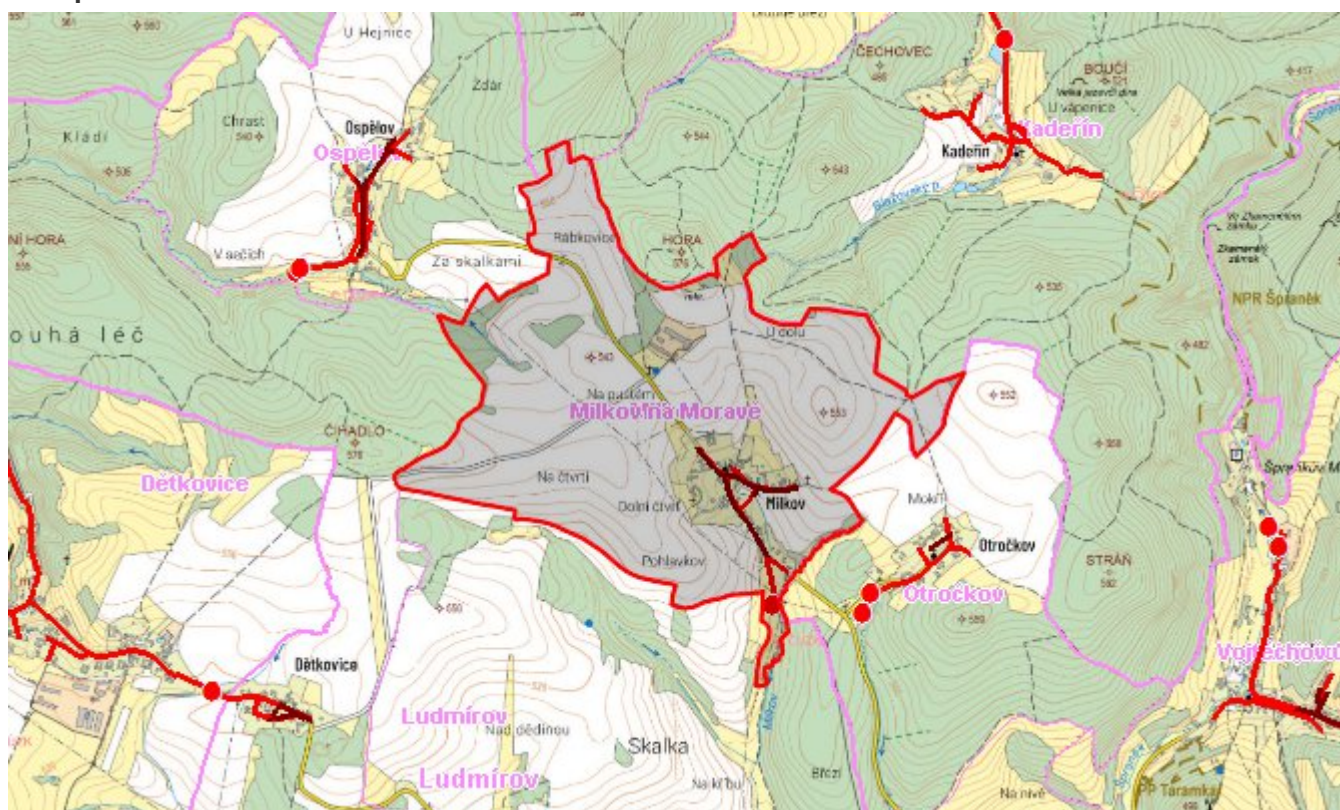
S přihlédnutím k velikosti a charakteru sídla se nepředpokládá do r. 2030 výstavba nové kanalizace s ukončením na ČOV. Likvidaci odpadních vod doporučujeme řešit individuálně.

V dalším období bude v obci vybudována nová splašková kanalizační síť DN 250 – 300, která odvede veškeré splaškové odpadní vody pod obec, kde je navržena ČS, která zajistí dopravu OV do kanalizační sítě v obci Ludmírov.

Časový harmonogram

Výstavba kanalizace: po r. 2030

Mapa



Bodové objekty

Typ	Stav	Identifikátor	Popis	Kapacita	Kapacita - popis	Usnesení
ČOV	Návrh					UR/54/39/2018

E. EKONOMICKÁ ČÁST

Výpočet nákladů na výstavbu vodovodů a kanalizací byl proveden dle metodického pokynu MZe ČR, č.j. 401/2010-15000.

Předpokládané investiční náklady v letech 2015 - 2030 [tis. Kč]

Typ investice		
Vodovody	Kanalizace	Celkem
0,0	0,0	0,0

Mapa

