

Ospělov - 7103_013_04_08848

A. OBEC

Ludmírov

Číslo obce PRVKUK	0013
Kód obce PRVKUK	7103_013_04_08848
Kód obce	589705
Číslo ORP (ČSÚ) Název ORP	1554 (7103) Konice
Číslo POU Název POU	3123 Konice



Členění obce

Úplný kód části obce PRVKUK	Název části obce	Kód části obce PRVKUK	Kód části obce RÚIAN
CZ071.3709.7103.0013.04	Ospělov	08848	88480

B. CHARAKTERISTIKA OBCE

B.1 Základní informace o obci

Obec Ospělov se nachází v přírodním parku Kladecko na Prostějovsku a je vzdálena od Prostějova cca 26 km severozápadně. Obec Ludmírov spolu s obcemi Dětkovice, Milkov, Ospělov a Ponikev zabírají plochu 1503 ha. Obec Milkov nemá ani školu, poštu, či zdravotní středisko. Z pohledu vybudované infrastruktury zde není ani vodovod, občané využívají studní. Kanalizace zde rovněž není o jejím vybudování a vybudování vodovodu je sice uvažováno, problémem realizace je dle sdělení obce nedostatek financí. V obci je zaznamenán minimální růst podnikatelských aktivit a to pouze individuální, rovněž tak bytová výstavba, proto se očekává setrvalý stav v počtu obyvatel této obce ve výhledovém období do roku 2015.

B.2 Demografický vývoj

Bydlící obyvatelé	Počet bydlících obyvatel						
	2002	2005	2010	2015	2020	2025	2030
trvale bydlící	81	81	81	71	75	74	73
přechodně bydlící	0	0	0	0	0	0	0
celkem	81	81	81	71	75	74	73

C. VODOVODY

C.1 Počet obyvatel připojených na vodovod

Počet připojených obyvatel						
2002	2005	2010	2015	2020	2025	2030
0	0	0	67	70	70	73

C.2 Vodovody – popis stávajícího stavu

Potřeba vody z bilance

Popis současného zásobování pitnou vodou

Obec nemá vybudovaný veřejný vodovod. Obyvatelé obce jsou zásobováni z 90 % z obecních a z 10 % domovních studní s výbornou kvalitou vody. Rovněž vydatnost studní je dobrá i v období sucha.

C.3 Vodovody – popis návrhového stavu

Dle sdělení obce nemají občané zájem o vybudování veřejného vodovodu a stávající systém zásobování obyvatel pitnou vodou je vyhovující. Obec rovněž neuvažuje s vybudováním vodovodu s ohledem na počet obyvatel a skutečnost dosavadního vyhovujícího způsobu zásobování obyvatel obce pitnou vodou. Podmínkou úvahy o vybudování veřejného vodovodu je stránka ekonomická, kdy obec nemá vlastní volné finanční prostředky na vybudování vodovodu.

Ve výhledu se předpokládá vybudování vodovodu v místní části Ludmírova, Ospělově. Rozvodná síť v obci bude DN 50 – 80 a délky cca 900 m. Přívodní řad DN 100 délky cca 1150 m s napojením na vodovod pro obec Milkov.

Vymezení zdrojů povrchových a podzemních vod uvažovaných pro účely úpravy na vodu pitnou

V rámci lokality Ospělov není uvažován žádný zdroj vody pro účely úpravy na vodu pitnou.

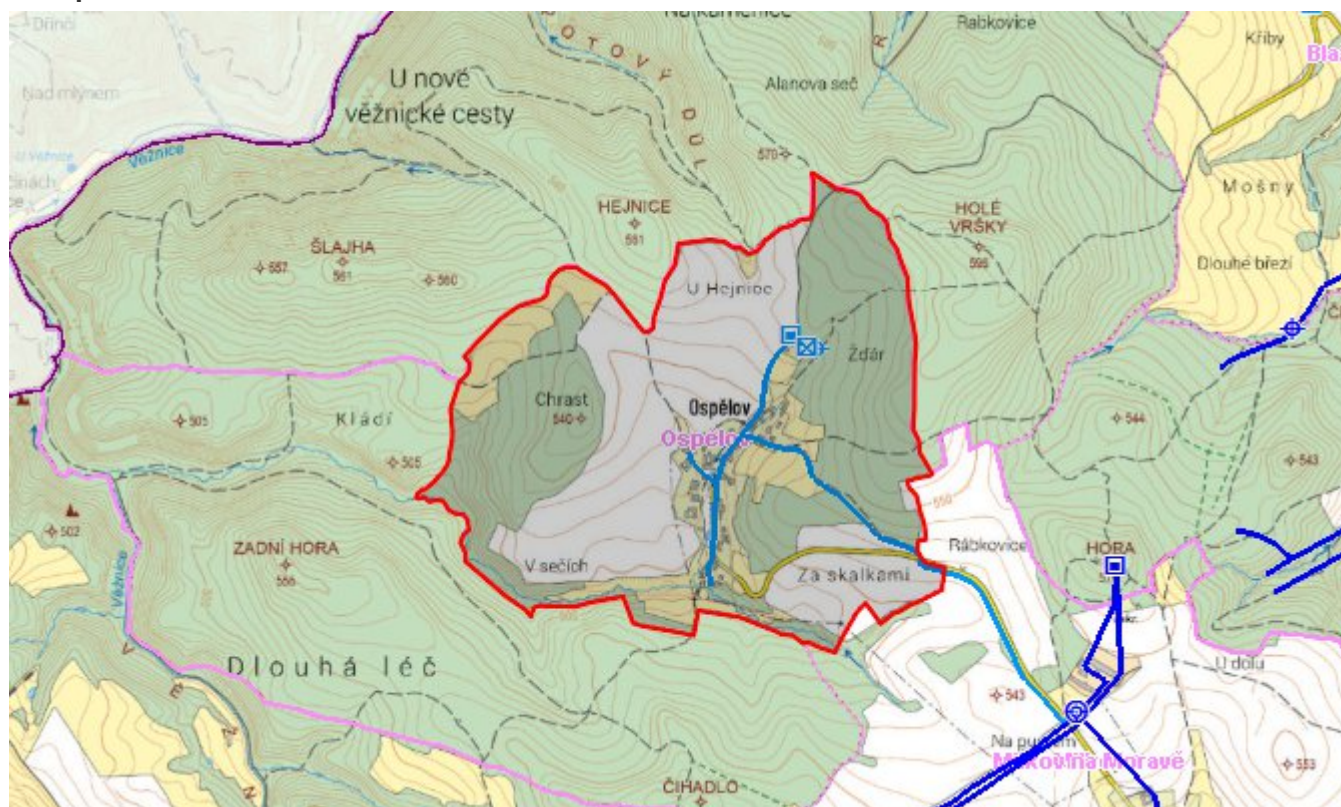
Časový harmonogram

Výstavba vodovodu : po roce 2030, příp. před 2030 dle fin. možností

C.4 Nouzové zásobování vodou za krizové situace

V obci není vybudován veřejný vodovod, v případě zhoršení kvality vody budou obyvatelé zásobeni individuálně z přistavených cisteren, případně balenou vodou. Minimální množství vody v době krizového zásobování pro obec je na první dva dny 0,5 m³/den a na další dny je to 1,5 m³/den.

Mapa



Bodové objekty

Typ	Stav	Identifikátor	Popis	Objem	Objem - popis	Usnesení
Čerpací stanice	Návrh					UR/54/39/2018
Vodní zdroj	Návrh					UR/54/39/2018
Vodojem	Návrh					UR/54/39/2018

D. KANALIZACE A ČOV

D.1 Počet obyvatel připojených na ČOV

Počet připojených obyvatel						
2002	2005	2010	2015	2020	2025	2030
0	0	0	0	0	0	66

D.2 Kanalizace – popis stávajícího stavu

Základní údaje

Významní producenti odpadních vod

Odpadní vody od obyvatelstva.

Popis současného stavu odkanalizování a čištění OV

V obci Ospělov je vybudována pouze nesoustavná stávající dešťová kanalizační síť DN 300 – 400 v celkové délce cca 550 m. Do stávající kanalizace je napojena po předchozím předčištění v septicích část obyvatel, zbytek OV je odváděn do jímek na vyvážení. Stávající kanalizace byla budována převážně z betonových trub, a je vyústěna do místního potoka.

D.3 Kanalizace – popis návrhového stavu

S přihlédnutím k velikosti a charakteru sídla se nepředpokládá do r. 2030 výstavba nové kanalizace s ukončením na ČOV. Likvidaci odpadních vod doporučujeme řešit individuálně.

V dalším období bude v obci vybudována nová splašková kanalizační síť DN 250 – 300, která odvede veškeré splaškové odpadní vody pod obec, kde je navržena malá balená čistírna odpadních vod (100 EO).

Časový harmonogram

Výstavba kanalizace + ČOV: po r. 2030

Mapa



Bodové objekty

Typ	Stav	Identifikátor	Popis	Kapacita	Kapacita - popis	Usnesení
ČOV	Návrh					UR/54/39/2018
Výústní objekt	Návrh					UR/54/39/2018

E. EKONOMICKÁ ČÁST

Výpočet nákladů na výstavbu vodovodů a kanalizací byl proveden dle metodického pokynu MZe ČR, č.j. 401/2010-15000.

Předpokládané investiční náklady v letech 2015 - 2030 [tis. Kč]

Typ investice		
Vodovody	Kanalizace	Celkem
6 021,2	0,0	6 021,2

Mapa

