

Jednov - 7103_020_02_15910

A. OBEC

Suchdol

Číslo obce PRVKUK	0020
Kód obce PRVKUK	7103_020_02_15910
Kód obce	590088
Číslo ORP (ČSÚ) Název ORP	1554 (7103) Konice
Číslo POU Název POU	3123 Konice



Členění obce

Úplný kód části obce PRVKUK	Název části obce	Kód části obce PRVKUK	Kód části obce RÚIAN
CZ071.3709.7103.0020.02	Jednov	15910	159107

B. CHARAKTERISTIKA OBCE

B.1 Základní informace o obci

Obec Jednov se nachází cca 7 km severozápadně od Konice. Obec se rozprostírá spolu s obcemi Suchdol a Labutice na ploše 688 ha. V obci Jednov má sídlo obecní úřad Suchdol. Lze zde také nalézt poštu. Školu obec nemá, rovněž tak zdravotní středisko. V obci je vybudován plyn a vodovod. Do výhledu je uvažováno s výstavbou kanalizace a ČOV. V obci je rozvoj individuální podnikatelské sféry. Obec neplánuje rozvoj bytové výstavby, ta bude rovněž jen individuální. S ohledem na stávající vývoj v počtu obyvatel se očekává stagnace stavu obyvatel. Administrativně spadá obec pod správu OÚ Suchdol.

B.2 Demografický vývoj

Bydlící obyvatelé	Počet bydlících obyvatel						
	2002	2005	2010	2015	2020	2025	2030
trvale bydlící	216	211	206	214	219	224	228
přechodně bydlící	0	0	0	0	0	0	0
celkem	216	211	206	214	219	224	228

C. VODOVODY

C.1 Počet obyvatel připojených na vodovod

Počet připojených obyvatel						
2002	2005	2010	2015	2020	2025	2030
195	190	185	193	197	202	205

C.2 Vodovody – popis stávajícího stavu

Potřeba vody z bilance

Popis současného zásobování pitnou vodou

Obec má vybudovaný veřejný vodovod, který je součástí skupinového vodovodu Křemenec – Seč. Vodovod je v majetku společnosti VaK Prostějov, a.s., provozovatelem je společnost MORAVSKÁ VODÁRENSKÁ, a.s. Tento skupinový vodovod je propojen s možností zásobování vodovodu ze dvou zdrojů – jímacího území Bukovanka a jímacího území Křemenec (Z jímacího území Bukovanka přímo do ÚV Jednov a z jímacího území Křemenec přes ČS Runářov do ÚV Jednov a z jímacího území Křemenec přímo do ÚV Křemenec) . Přiváděcí řad z ČS Runářov do ÚV Jednov je z PVC DN 100, délky 2 593 m. Hlavním zdrojem pitné vody pro obec Jednov je jímací území Bukovanka na k. ú. Jednov a dále jímací území Křemenec, na k.ú. Křemenec, které je využíváno zejména k posílení kapacity vody v období sucha. Voda je vždy upravována a to v ÚV Jednov a v ÚV Křemenec. Voda do obce Jednov je přiváděna zásobovacím řadem PVC DN 100, délky 600 m z nadzemního VDJ Labutice 2 x 50 m³ do rozvodné sítě v obci Jednov. Rozvodná síť je zásobována v jednom tlakovém pásmu, je provedena jako zaokruhovaná s koncovými větvemi. Vybudována je z PVC DN 80 – 100 o celkové délce 2 390 m. Na rozvodné vodovodní síti je vybudováno 74 domovních vodovodních přípojek na které je připojeno cca 90 % trvale bydlících obyvatel obce.

C.3 Vodovody – popis návrhového stavu

Stávající systém zásobování obce pitnou vodou je vyhovující a zůstane zachován i do budoucna. Obec v řešeném období neuvažuje s novou výstavbou, rekonstrukcí, či rozšířením stávajícího vodovodu.

Vymezení zdrojů povrchových a podzemních vod uvažovaných pro účely úpravy na vodu pitnou

V rámci lokality území Jednov není uvažován žádný zdroj vody pro účely úpravy na vodu pitnou.

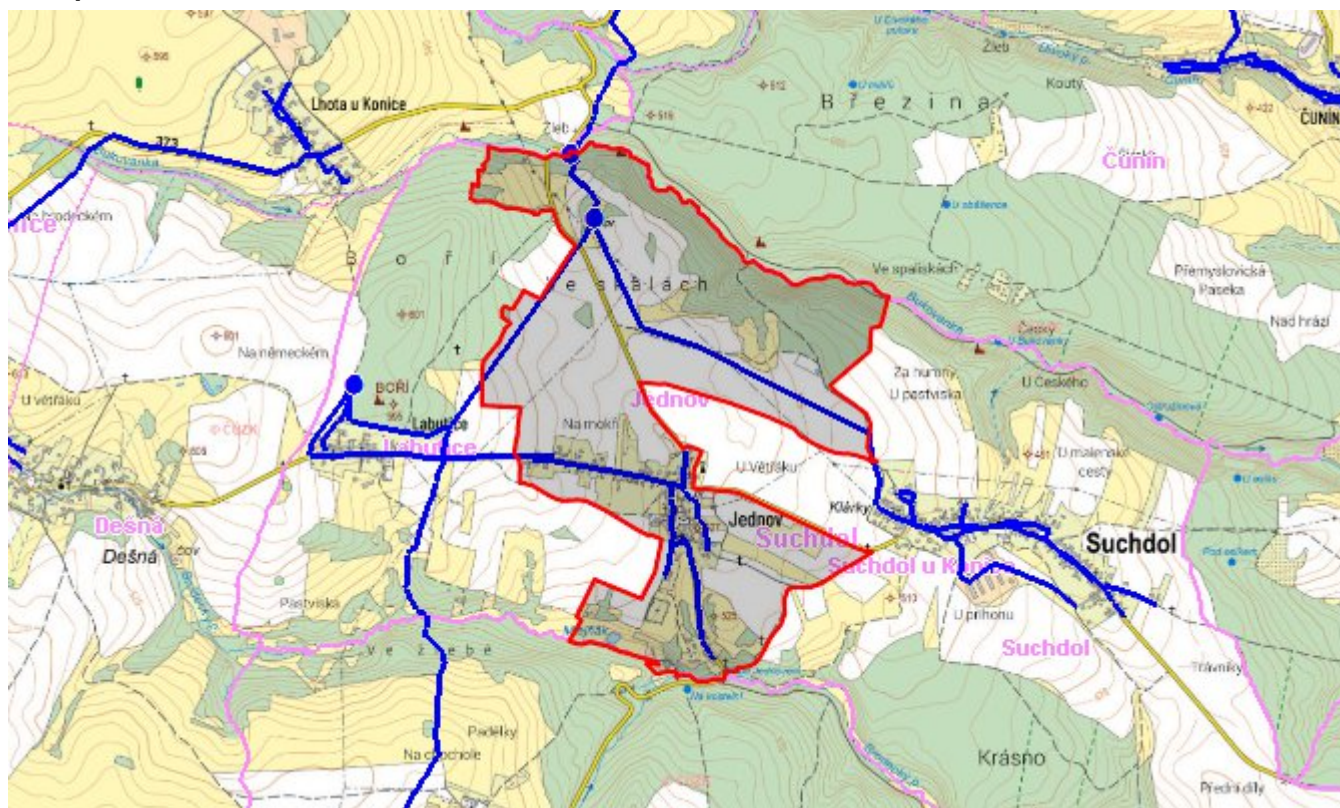
Časový harmonogram

V řešeném období se neuvažuje s výstavbou, rekonstrukcí, či rozšířením vodovodu.

C.4 Nouzové zásobování vodou za krizové situace

V obci je vybudován veřejný vodovod, je součástí skupinového vodovodu a v případě přerušení dodávky vody budou obyvatelé zásobeni individuálně z přistavených cisteren, případně balenou vodou. Minimální množství vody v době krizového zásobování pro obec je na první dva dny 1,08 m³/den a na další dny je to 3,24 m³/den.

Mapa



Bodové objekty

Typ	Stav	Identifikátor	Popis	Objem	Objem - popis	Usnesení
Úpravna vody	Stav					UR/54/39/2018
Úpravna vody	Stav					UR/54/39/2018
Vodní zdroj	Stav					UR/54/39/2018

D. KANALIZACE A ČOV

D.1 Počet obyvatel připojených na ČOV

Počet připojených obyvatel						
2002	2005	2010	2015	2020	2025	2030
0	0	0	0	0	0	228

D.2 Kanalizace – popis stávajícího stavu

Základní údaje

Významní producenti odpadních vod

Odpadní vody od obyvatelstva.

Popis současného stavu odkanalizování a čištění OV

V obci Jednov je vybudována pouze nesoustavná stávající dešťová kanalizační síť DN 300 – 400 v celkové délce cca 600 m. Do stávající kanalizace je napojena po předchozím předčištění v septicích část obyvatel, zbytek OV je odváděn do jímek na vyvážení. Stávající kanalizace byla budována převážně z betonových trub a je vyústěna do místního potoka.

D.3 Kanalizace – popis návrhového stavu

V obci Jednov bude v návrhovém období vybudována nová oddílná splašková kanalizační síť DN 300 - 400, do níž budou po zrušení jímek a septiků zaústěny veškeré splaškové odpadní vody z obce. Kanalizace bude svedena pod obec do ČS, která zajistí dopravu OV pomocí výtlačku do kanalizační sítě Suchdola.

Do kanalizační sítě Jednova budou kanalizačním přivaděčem dopravovány také splaškové OV z místní části Labutice.

Pod obcí Suchdol je navržena čistírna odpadních vod - klasická mechanicko-biologická ČOV (900 EO). Na této ČOV budou čištěny splaškové OV společně z obcí Suchdol, Jednov a Labutice.

Údaje o navržené kanalizaci

délka nové kanalizační sítě 2 500,0 m

délka výtlačku 900,0 m

ČS 1 ks

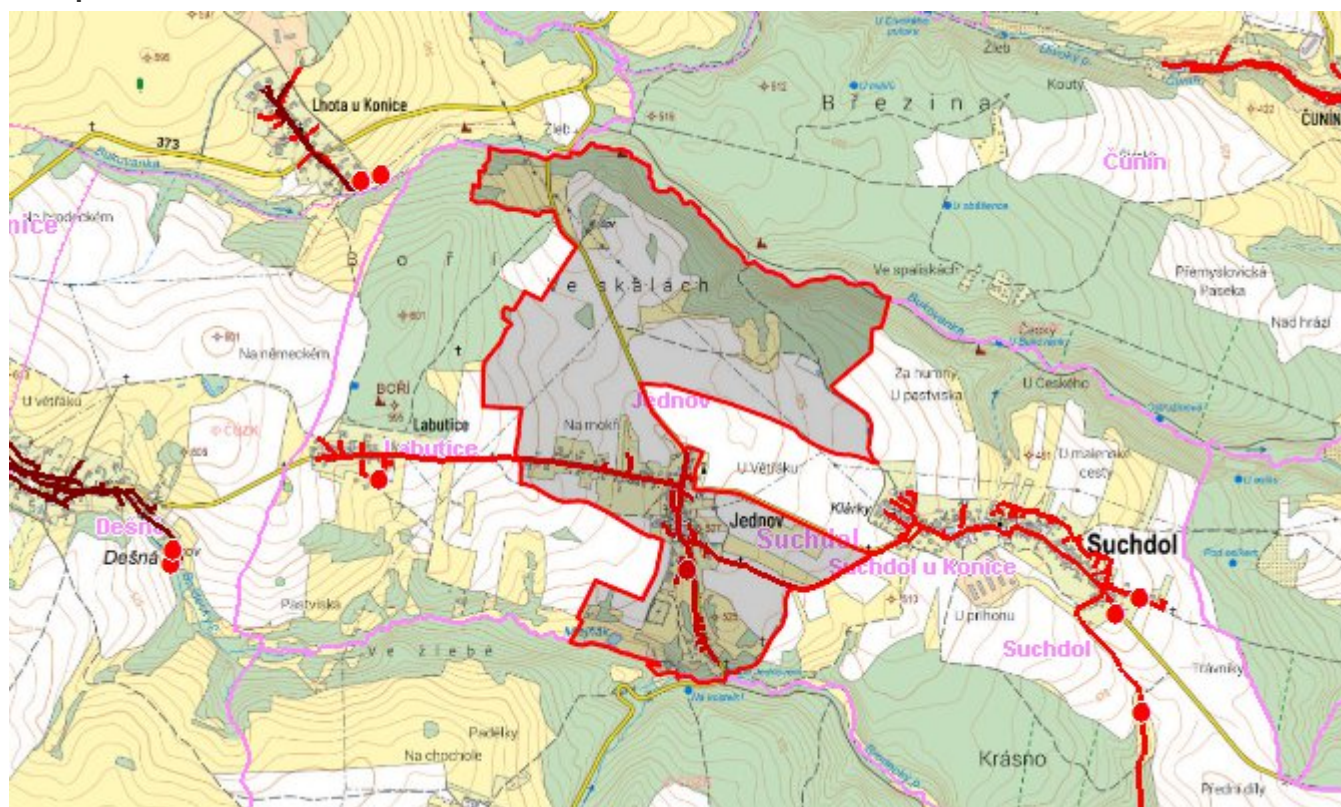
Náklady: 15 714 375 Kč

Časový harmonogram

Výstavba kanalizace: do 2030 – dle finančních možností

Aktualizace PRVKÚK nebo zpracování nového PRVKÚK může změnit navržené technické řešení ve vazbě na, v té době platné, právní předpisy v oblasti ochrany vod, odvádění a čištění odpadních vod.

Mapa



Bodové objekty

Typ	Stav	Identifikátor	Popis	Kapacita	Kapacita - popis	Usnesení
Ostatní objekty	Návrh					UR/54/39/2018
Ostatní objekty	Návrh					UR/54/39/2018
Ostatní objekty	Návrh					UR/54/39/2018
Ostatní objekty	Návrh					UR/54/39/2018
Ostatní objekty	Návrh					UR/54/39/2018
Ostatní objekty	Návrh					UR/54/39/2018
Ostatní objekty	Návrh					UR/54/39/2018
Ostatní objekty	Návrh					UR/54/39/2018
Ostatní objekty	Návrh					UR/54/39/2018
Ostatní objekty	Návrh					UR/54/39/2018
Ostatní objekty	Návrh					UR/54/39/2018
Ostatní objekty	Návrh					UR/54/39/2018
Ostatní objekty	Návrh					UR/54/39/2018
Ostatní objekty	Návrh					UR/54/39/2018
Ostatní objekty	Návrh					UR/54/39/2018
Ostatní objekty	Návrh					UR/54/39/2018
Ostatní objekty	Návrh					UR/54/39/2018
Ostatní objekty	Návrh					UR/54/39/2018
Ostatní objekty	Návrh					UR/54/39/2018
Ostatní objekty	Návrh					UR/54/39/2018
Čerpací stanice	Návrh					UR/54/39/2018
Ostatní objekty	Návrh					UR/54/39/2018
Ostatní objekty	Návrh					UR/54/39/2018
Ostatní objekty	Návrh					UR/54/39/2018
Ostatní objekty	Návrh					UR/54/39/2018
Ostatní objekty	Návrh					UR/54/39/2018
Ostatní objekty	Návrh					UR/54/39/2018
Ostatní objekty	Návrh					UR/54/39/2018

E. EKONOMICKÁ ČÁST

Výpočet nákladů na výstavbu vodovodů a kanalizací byl proveden dle metodického pokynu MZe ČR, č.j. 401/2010-15000.

Předpokládané investiční náklady v letech 2015 - 2030 [tis. Kč]

Typ investice		
Vodovody	Kanalizace	Celkem
0,0	15 711,0	15 711,0

Mapa

