

Labutice - 7103_020_03_15911

A. OBEC

Suchdol

Číslo obce PRVKUK	0020
Kód obce PRVKUK	7103_020_03_15911
Kód obce	590088
Číslo ORP (ČSÚ) Název ORP	1554 (7103) Konice
Číslo POU Název POU	3123 Konice



Členění obce

Úplný kód části obce PRVKUK	Název části obce	Kód části obce PRVKUK	Kód části obce RÚIAN
CZ071.3709.7103.0020.03	Labutice	15911	159115

B. CHARAKTERISTIKA OBCE

B.1 Základní informace o obci

Obec Labutice se nachází cca 7 km severozápadně od Konice. Obec se rozprostírá spolu s obcemi Suchdol a Jednov na ploše 688 ha. Obec nemá ani školu, poštu, rovněž tak zdravotní středisko. V obci je vybudován plyn a vodovod. Do výhledu je uvažováno s výstavbou kanalizace a ČOV. V obci je rozvoj individuální podnikatelské sféry. Obec neplánuje rozvoj bytové výstavby, ta bude rovněž jen individuální. S ohledem na stávající vývoj v počtu obyvatel se očekává stagnace stavu obyvatel. Administrativně spadá obec pod správu OÚ Suchdol.

B.2 Demografický vývoj

Bydlící obyvatelé	Počet bydlících obyvatel						
	2002	2005	2010	2015	2020	2025	2030
trvale bydlící	69	67	64	65	64	63	62
přechodně bydlící	0	0	0	0	0	0	0
celkem	69	67	64	65	64	63	62

C. VODOVODY

C.1 Počet obyvatel připojených na vodovod

Počet připojených obyvatel						
2002	2005	2010	2015	2020	2025	2030
69	67	64	65	64	63	62

C.2 Vodovody – popis stávajícího stavu

Potřeba vody z bilance

Popis současného zásobování pitnou vodou

Obec má vybudovaný veřejný vodovod, který je součástí skupinového vodovodu Křemenec. Vodovod je v majetku společnosti VaK Prostějov, a.s., provozovatelem je společnost MORAVSKÁ VODÁRENSKÁ, a.s. Tento skupinový vodovod je propojen s možností zásobování vodovodu ze dvou zdrojů – jímacích území Bukovanka a jímacího území Křemenec (Z jímacího území Bukovanka přímo do ÚV Jednov a z jímacího území Křemenec přes ČS Runářov do ÚV Jednov a z jímacího území Křemenec přímo do ÚV Křemenec) . Hlavním zdrojem pitné vody pro obec Jednov je jímací území Bukovanka na k. ú. Jednov a dále jímací území Křemenec, na k.ú. Křemenec, které je využíváno zejména k posílení kapacity vody v období sucha. Voda je vždy upravována a to v ÚV Jednov a v ÚV Křemenec. Voda do obce Jednov je přiváděna zásobovacím řadem PVC DN 100, délky 600 m z nadzemního VDJ Labutice 2 x 50 m3 do rozvodné sítě v obci Labutice. Rozvodná síť je zásobována v jednom tlakovém pásmu, je provedena jako zaokruhaná s koncovými větvemi. Vybudována je z PVC DN 80 – 100 o celkové délce 840 m. Na rozvodné vodovodní síti je vybudováno 39 domovních vodovodních přípojek na které je připojeno 100 % trvale bydlících obyvatel obce.

C.3 Vodovody – popis návrhového stavu

Stávající systém zásobování obce pitnou vodou je vyhovující a zůstane zachován i do budoucna. Obec v řešeném období neuvažuje s novou výstavbou, rekonstrukcí, či rozšířením stávajícího vodovodu.

Vymezení zdrojů povrchových a podzemních vod uvažovaných pro účely úpravy na vodu pitnou

V rámci lokality území Labutice není uvažován žádný zdroj vody pro účely úpravy na vodu pitnou.

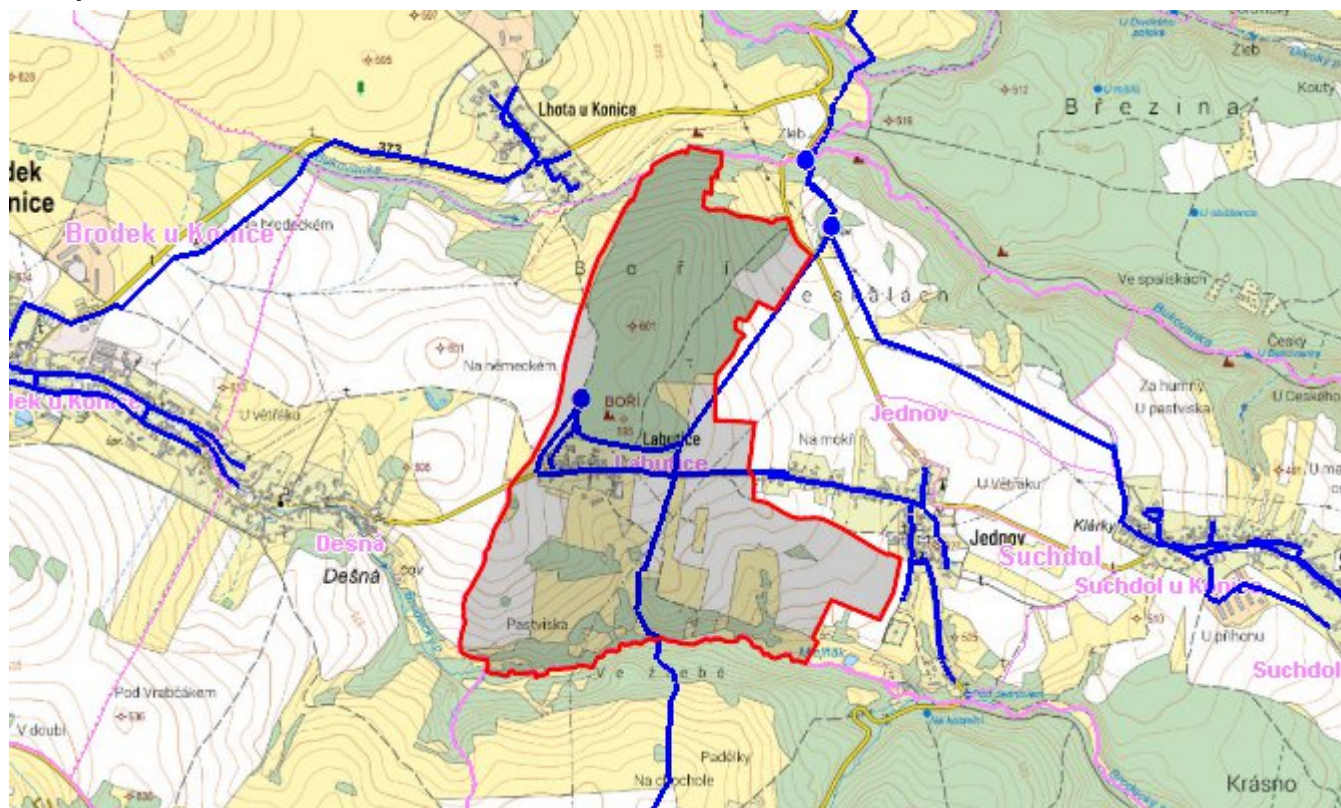
Časový harmonogram

V řešeném období se neuvažuje s výstavbou, rekonstrukcí, či rozšířením vodovodu.

C.4 Nouzové zásobování vodou za krizové situace

V obci je vybudován veřejný vodovod, je součástí skupinového vodovodu a v případě přerušení dodávky vody budou obyvatelé zásobeni individuálně z přistavených cisteren, případně balenou vodou. Minimální množství vody v době krizového zásobování pro obec je na první dva dny 0,35 m³/den a na další dny je to 1,05 m³/den.

Mapa



Bodové objekty

Typ	Stav	Identifikátor	Popis	Objem	Objem - popis	Usnesení
Vodojem	Stav					UR/54/39/2018
Vodojem	Stav					UR/54/39/2018

D. KANALIZACE A ČOV

D.1 Počet obyvatel připojených na ČOV

Počet připojených obyvatel						
2002	2005	2010	2015	2020	2025	2030
0	0	0	0	0	0	62

D.2 Kanalizace – popis stávajícího stavu

Základní údaje

Významní producenti odpadních vod

Odpadní vody od obyvatelstva.

Popis současného stavu odkanalizování a čištění OV

V obci Labutice je vybudována pouze nesoustavná stávající dešťová kanalizační síť DN 300 – 400 v celkové délce cca 350 m. Do stávající kanalizace je napojena po předchozím předčištění v septicích část obyvatel, zbytek OV je odváděn do jímek na vyvážení. Stávající kanalizace byla budována převážně z betonových trub a je vyústěna do místního potoka.

D.3 Kanalizace – popis návrhového stavu

V obci Labutice bude v návrhovém období vybudována nová oddílná spalšková kanalizační síť DN 300 - 400, do níž budou po zrušení jímek a septiků zaústěny veškeré splaškové odpadní vody z obce. Kanalizace bude svedena do Jednova a odtud do ČS, která zajistí dopravu OV pomocí výtlačku do kanalizační sítě Suchdola.

Pod obcí Suchdol je navržena čistírna odpadních vod - klasická mechanicko-biologická ČOV (900 EO). Na této ČOV budou čištěny splaškové OV společně z obcí Suchdol, Jednov a Labutice.

Údaje o navržené kanalizaci

délka nové kanalizační sítě 1 150,0 m

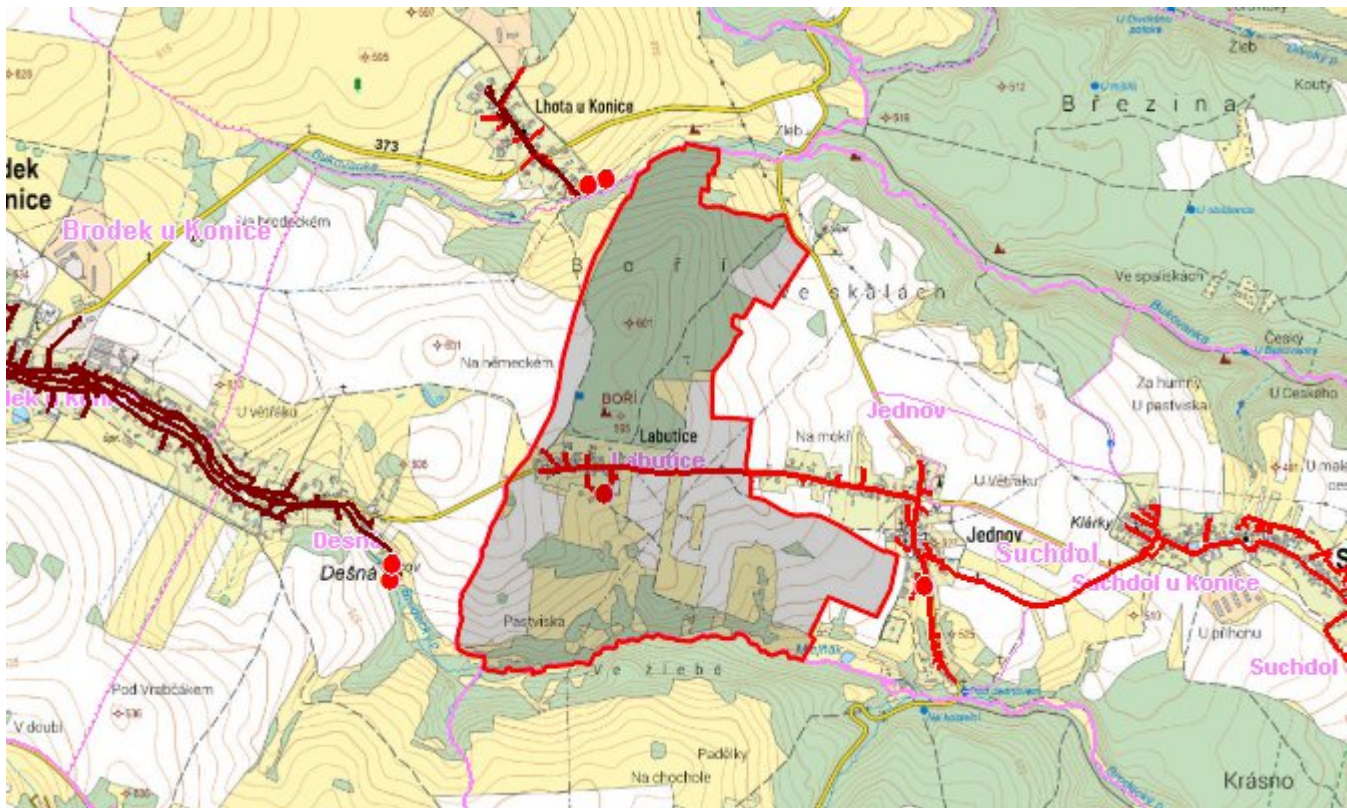
Náklady: 6 096 000 Kč

Časový harmonogram

Výstavba kanalizace: do 2030 – dle finančních možností

Aktualizace PRVKÚK nebo zpracování nového PRVKÚK může změnit navržené technické řešení ve vazbě na, v té době platné, právní předpisy v oblasti ochrany vod, odvádění a čištění odpadních vod.

Mapa



Bodové objekty

Typ	Stav	Identifikátor	Popis	Kapacita	Kapacita - popis	Usnesení
Ostatní objekty	Návrh					UR/54/39/2018
Čerpací stanice	Návrh					UR/54/39/2018
Ostatní objekty	Návrh					UR/54/39/2018

E. EKONOMICKÁ ČÁST

Výpočet nákladů na výstavbu vodovodů a kanalizací byl proveden dle metodického pokynu MZe ČR, č.j. 401/2010-15000.

Předpokládané investiční náklady v letech 2015 - 2030 [tis. Kč]

Typ investice		
Vodovody	Kanalizace	Celkem
0,0	6 096,0	6 096,0

Mapa

