

Šubířov - 7103_021_01_16415

A. OBEC

Šubířov

Číslo obce PRVKUK	0021
Kód obce PRVKUK	7103_021_01_16415
Kód obce	590096
Číslo ORP (ČSÚ) Název ORP	1554 (7103) Konice
Číslo POU Název POU	3123 Konice



Členění obce

Úplný kód části obce PRVKUK	Název části obce	Kód části obce PRVKUK	Kód části obce RÚIAN
CZ071.3709.7103.0021.01	Šubířov	16415	164151

B. CHARAKTERISTIKA OBCE

B.1 Základní informace o obci

Obec Šubířov lze najít mezi obcemi Konice a Jaroměřice, první zmínka o obci je z roku 1710 a obec se rozprostírá na ploše 252 ha v nadmořské výšce 564 m. V obci nenalezneme ani školu, je zde jen mateřská školka, dále zde není ani pošta, či zdravotnické středisko. Obec má vybudován vodovod a plyn. Kanalizace je zde jen dešťová, plánuje se výstavba splaškové kanalizace. V obci je evidováno okolo 30 podnikatelských subjektů. Bytová výstavba se očekává jen individuální, rodinné domy. Do výhledu se očekává mírný nárůst v počtu obyvatel.

B.2 Demografický vývoj

Bydlící obyvatelé	Počet bydlících obyvatel						
	2002	2005	2010	2015	2020	2025	2030
trvale bydlící	209	212	215	191	189	183	177
přechodně bydlící	64	64	64	64	64	64	64
celkem	273	276	279	255	253	247	241

C. VODOVODY

C.1 Počet obyvatel připojených na vodovod

Počet připojených obyvatel						
2002	2005	2010	2015	2020	2025	2030
269	272	275	250	248	242	236

C.2 Vodovody – popis stávajícího stavu

Potřeba vody z bilance

Popis současného zásobování pitnou vodou

Obec má vybudovaný veřejný vodovod, který je v majetku obce, provozovatelem je společnost M.I.S. spol. s r.o. Protivanov. Vodovod se zdroji na západně obce v lokalitě u lesa „Loupežník“ a vodojemem Skalky (50 m³) byl vybudován na přelomu 50. a 60. let. Zdrojem vody jsou kopané studny hl.4 m a 6 m, o celkové vydatnosti 15 m³/den (cca 0,2 l/s-1) nalézající se na hranici k.ú. Šubířov a Jaroměřice. Z těchto studní se voda čerpá přes 2 ČS (60 l/min) přívodními potrubími do VDJ Skalky, max.hl. 600 m n.m. a odtud se gravitací zásobuje rozvodná síť v obci. Přívodní řady jsou vybudovány z LT 100, délky 300 m a PVC DN 100 délky 800 m. Rozvodná vodovodní síť je vybudována z LT DN 100, celkové délky 2 500 m. V letech 1990, 2006 a 2010 proběhla pokládka nového vodovodního potrubí. Protože se obec v letních měsících často potýkala s nedostatečnou kapacitou zdrojů, byl v roce 2001 vybudován poblíž VDJ Skalky posilový vrt hl. 78 m, kapacity 0,25-0,3 l/s. V roce 2010 byl vedle starého vodojemu vybudován nový VDJ (2x50m³) s úpravnou vody a ATS. V roce 2011 byl vedle VDJ vybudován druhý záložní zdroj (p.č. 2226 v k.ú. Šubířov) hl. 100 m s vydatností 0,4-0,5 l/s, čímž by měly být vyřešeny potíže se suchem v letních měsících. Na rozvodné síti je 140 domovních vodovodních přípojek ze kterých je zásobeno téměř 100 % trvale bydlících obyvatel.

C.3 Vodovody – popis návrhového stavu

Stávající systém zásobování obce pitnou vodou zůstane zachován i do budoucna.

V řešeném období bude dokončena výměna původního vodovodního potrubí v úseku mezi OÚ a Slámovou louží.

Vymezení zdrojů povrchových a podzemních vod uvažovaných pro účely úpravy na vodu pitnou

V rámci lokality území Šubířov není uvažován nový zdroj vody pro účely úpravy na vodu pitnou.

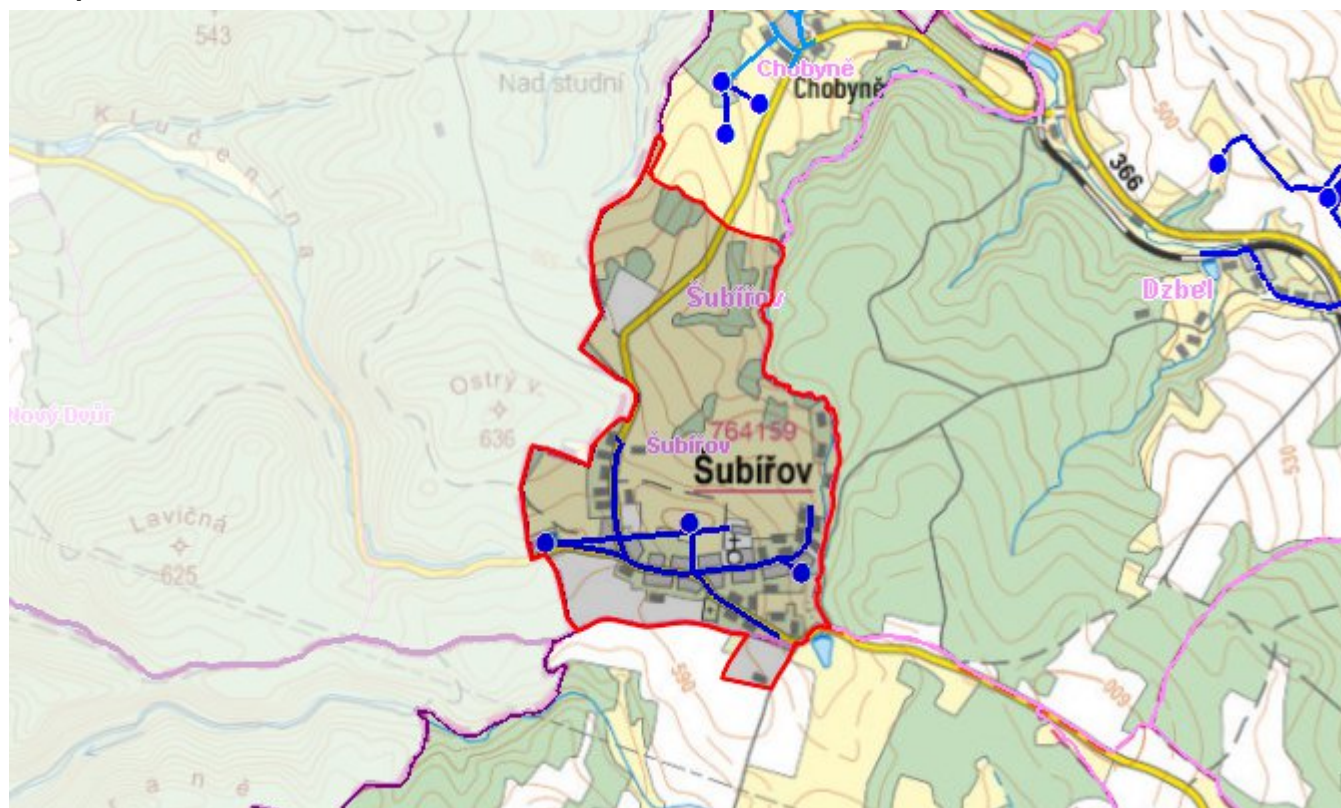
Časový harmonogram

Rekonstrukce vodovodní sítě : v průběhu řešeného období do r. 2030

C.4 Nouzové zásobování vodou za krizové situace

V obci je vybudován veřejný vodovod, v případě přerušení dodávky vody budou obyvatelé zásobeni individuálně z přistavených cisteren, případně balenou vodou. Minimální množství vody v době krizového zásobování pro obec je na první dva dny 1,10 m³/den a na další dny je to 3,30 m³/den.

Mapa



Bodové objekty

Typ	Stav	Identifikátor	Popis	Objem	Objem - popis	Usnesení
Vodojem	Stav					UR/54/39/2018
Vodojem	Stav					UR/54/39/2018
Vodní zdroj	Stav					UR/54/39/2018
Vodní zdroj	Stav					UR/54/39/2018
Vodní zdroj	Stav					UR/54/39/2018
Vodní zdroj	Stav					UR/54/39/2018

D. KANALIZACE A ČOV

D.1 Počet obyvatel připojených na ČOV

Počet připojených obyvatel						
2002	2005	2010	2015	2020	2025	2030
0	0	0	0	0	0	189

D.2 Kanalizace – popis stávajícího stavu

Základní údaje

Významní producenti odpadních vod

Odpadní vody od obyvatelstva.

Popis současného stavu odkanalizování a čištění OV

Obec Šubířov nemá v současné době vybudovanou soustavnou kanalizační síť a odpadní vody jsou z jednotlivých objektů svedeny do bezodtokových jímek na vyvážení nebo septiků, jejichž přepady jsou zaústěny do kanalizace a bez předčištění jsou vypouštěny do místní vodoteče. Povrchové vody jsou odváděny dílčími stokami do recipientu.

Technický stav stokové sítě je pro odvádění splaškových vod nevhodný. Kanalizace je ve správě obce.

D.3 Kanalizace – popis návrhového stavu

Vzhledem k velikosti a charakteru obce se s výstavbou kanalizace a ČOV neuvažuje.

Po roce 2030 se uvažuje s využitím stávající kanalizace (po doplnění a rekonstrukci) jako jednotné (doplnění a oprava 1 600 m) a s vybudováním vlastní mechanicko biologické ČOV (pro 300 EO).

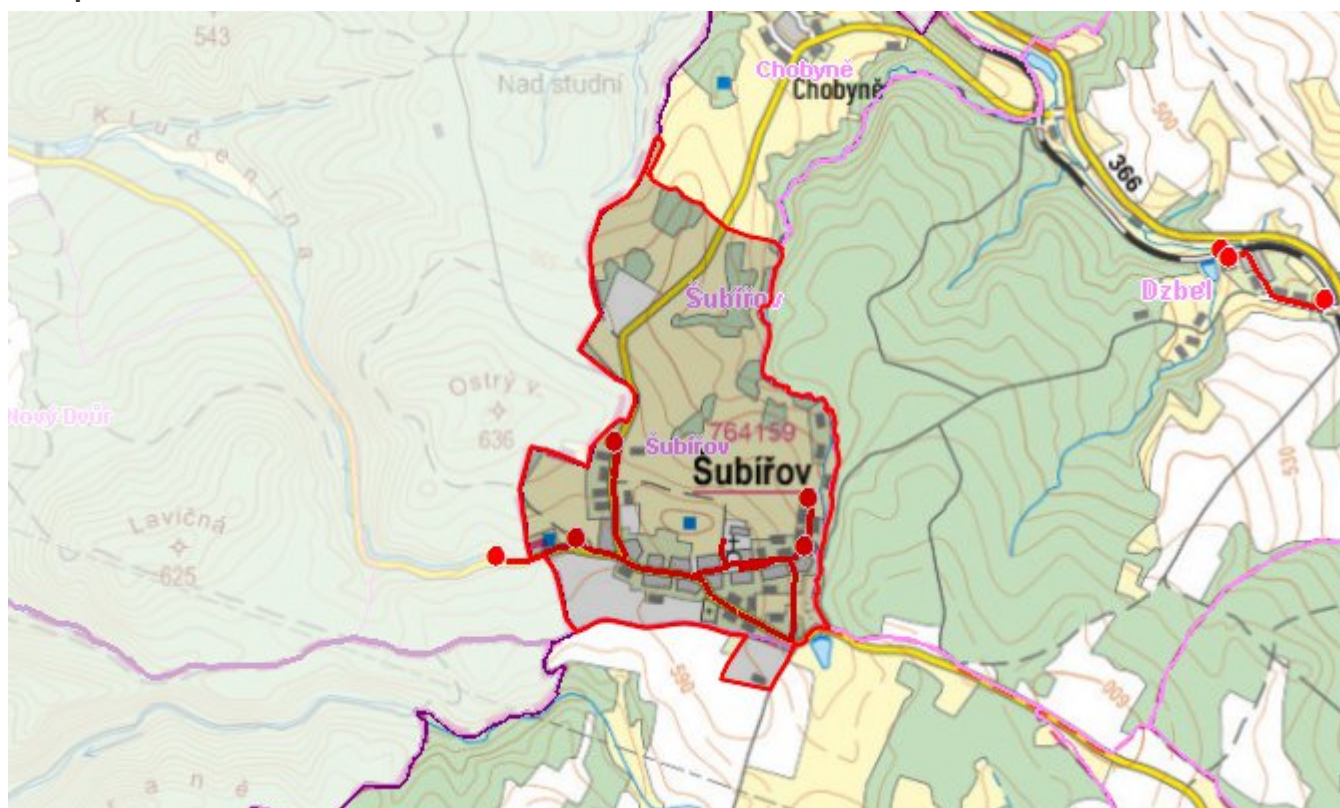
Časový harmonogram

Výstavba kanalizace + ČOV: po 2030 (příp. před 2030 – dle finančních možností)

Navržené technické řešení kanalizace se nepředpokládá k realizaci v rámci PRVKÚK do roku 2030 vzhledem k charakteru a velikosti obce, které jsou dány tímto řešením, a ve vazbě na ekonomické možnosti.

Aktualizace PRVKÚK nebo zpracování nového PRVKÚK může změnit navržené technické řešení ve vazbě na, v té době platné, právní předpisy v oblasti ochrany vod, odvádění a čištění odpadních vod.

Mapa



Bodové objekty

Typ	Stav	Identifikátor	Popis	Kapacita	Kapacita - popis	Usnesení
ČOV	Návrh					UR/54/39/2018
Čerpací stanice	Návrh					UR/54/39/2018
Čerpací stanice	Návrh					UR/54/39/2018
Čerpací stanice	Návrh					UR/54/39/2018

E. EKONOMICKÁ ČÁST

Výpočet nákladů na výstavbu vodovodů a kanalizací byl proveden dle metodického pokynu MZe ČR, č.j. 401/2010-15000.

Předpokládané investiční náklady v letech 2015 - 2030 [tis. Kč]

Typ investice		
Vodovody	Kanalizace	Celkem
0,0	0,0	0,0

Mapa

