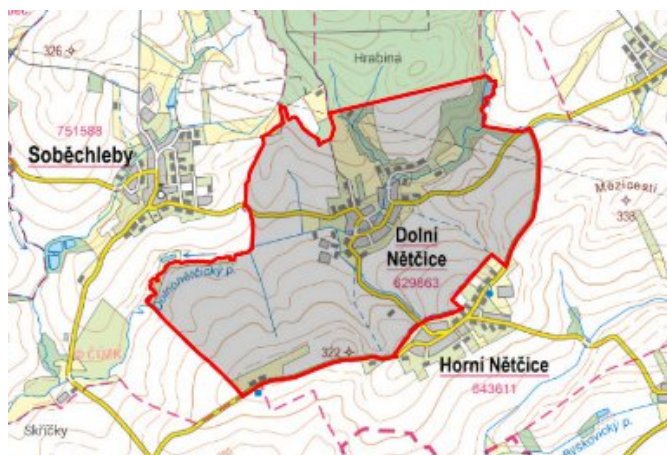


# Dolní Nětčice - 7104\_002\_01\_02986

## A. OBEC

### Dolní Nětčice

<b>Číslo obce PRVKUK</b>	0002
<b>Kód obce PRVKUK</b>	7104_002_01_02986
<b>Kód obce</b>	569259
<b>Číslo ORP (ČSÚ)</b> <b>Název ORP</b>	1988 (7104) Lipník nad Bečvou
<b>Číslo POU</b> <b>Název POU</b>	3816 Lipník nad Bečvou



## Členění obce

<b>Úplný kód části obce PRVKUK</b>	<b>Název části obce</b>	<b>Kód části obce PRVKUK</b>	<b>Kód části obce RÚIAN</b>
CZ071.3808.7104.0002.01	Dolní Nětčice	02986	29866

## B. CHARAKTERISTIKA OBCE

### B.1 Základní informace o obci

Dolní Nětčice leží ve středu kraje zvaného Záhoří, rozprostírajícího se mezi Hanou, Valašskem a Hostýnskými vrchy. Náleží k mikroregionu Záhoří-Helfštýn. Rozprostírá se ve výšce 265 - 277 m n.m. Katastr obce čítá 428 ha. Celou obcí protéká Dolnonětčický potok, pramenící pod vrchem Maleník. První zmínka o obci pochází z roku 1384.

V obci je vodovod, plynovod, kanalizace, elektrické vedení a telefonní rozvody.

V obci je evidováno okolo 35 podnikatelských subjektů.

Obec má vybudován vodovod, plyn a dešťovou kanalizaci. Splašková kanalizace s napojením na ČOV zde zatím není vybudována. V obci se do výhledu neuvažuje s nárůstem v počtu obyvatel, spíše s poklesem.

## B.2 Demografický vývoj

Bydlící obyvatelé	Počet bydlících obyvatel						
	2002	2005	2010	2015	2020	2025	2030
trvale bydlící	296	293	290	255	247	238	230
přechodně bydlící	10	10	10	10	10	10	10
<b>celkem</b>	<b>306</b>	<b>303</b>	<b>300</b>	<b>265</b>	<b>257</b>	<b>248</b>	<b>240</b>

## C. VODOVODY

### C.1 Počet obyvatel připojených na vodovod

Počet připojených obyvatel						
2002	2005	2010	2015	2020	2025	2030
230	230	230	239	231	223	216

### C.2 Vodovody – popis stávajícího stavu

#### Potřeba vody z bilance

#### Popis současného zásobování pitnou vodou

Obec má vodovod, který je v majetku i ve správě Vodovodů a kanalizací Přerov, a.s. Jedná se o skupinový vodovod Záhoří se zdrojem prameniště Ústí, odkud se voda čerpá do věžového vodojemu Opatovice 1x200 m<sup>3</sup>, max. hlad. 363,50 m n.m. Odtud je gravitačním řadem PVC 160 přivedena voda do věžového vodojemu Horní Nětčice 1x200 m<sup>3</sup>, max. hlad. 348,48 m n.m. Z tohoto vodojemu je obec gravitačně zásobena.

Stáří a stav vodovodu: 1975

Materiál a profil hlavních řadů: LIT DN100 a PE DN50 až DN100

### C.3 Vodovody – popis návrhového stavu

V návaznosti na územní plán obce je uvažováno s výstavbou RD a s tím související rozšíření vodovodní sítě. Rozšíření sítě bude provedeno z PVC DN 80, celkové délky 100 m.

#### Vymezení zdrojů povrchových a podzemních vod uvažovaných pro účely úpravy na vodu pitnou

V rámci lokality území Dolní Nětčice není uvažován žádný zdroj vody pro účely úpravy na vodu pitnou.

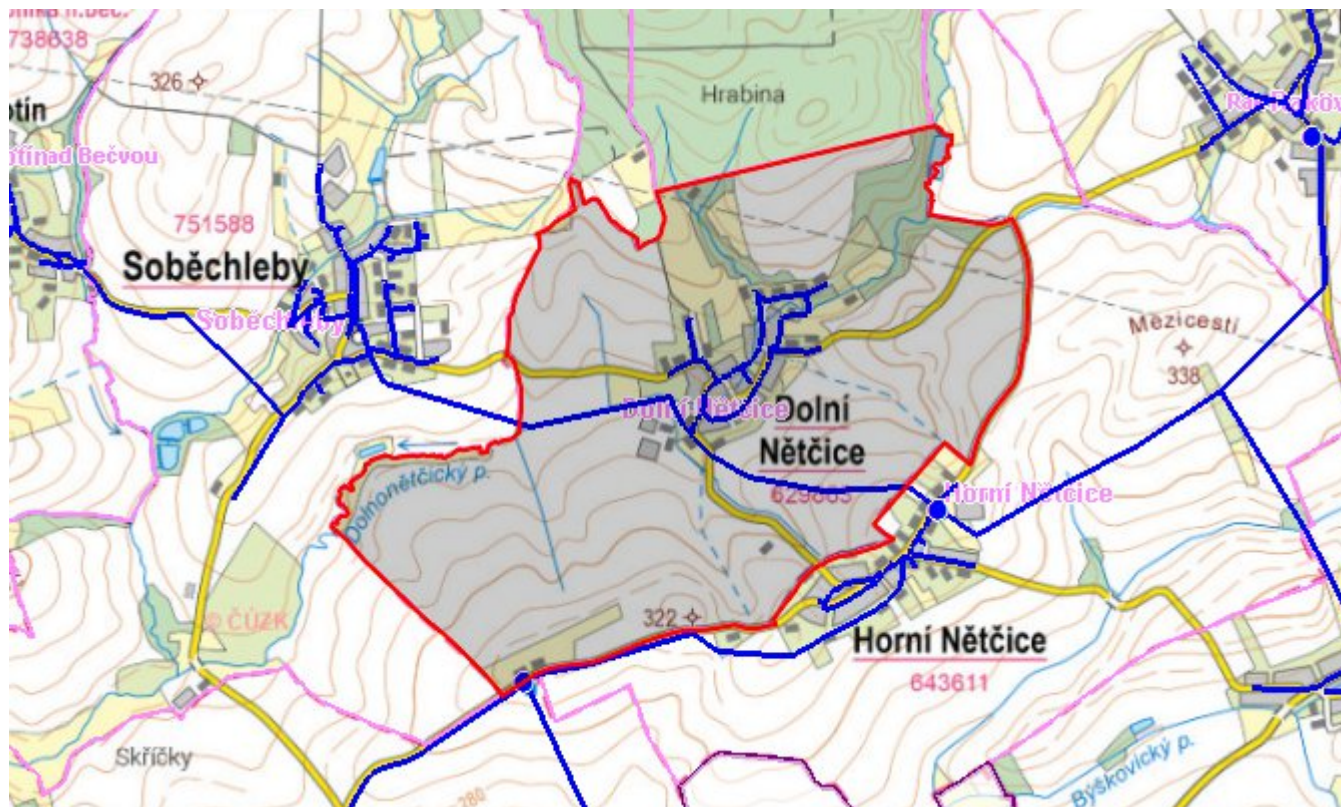
#### Časový harmonogram

V řešeném období se předpokládá výstavba vodovodu pro rozvojové lokality dle návrhu ÚP. Časový harmonogram výstavby je závislý na stavební připravenosti rozvojové lokality.

## C.4 Nouzové zásobování vodou za krizové situace

V obci je vybudován veřejný vodovod, v případě přerušení dodávky vody budou obyvatelé zásobeni individuálně z přistavených cisteren a balenou vodou. Minimální množství vody v době krizového zásobování pro obec je na první dva dny 1,5 m<sup>3</sup>/den a na další dny je to 4,5 m<sup>3</sup>/den.

### Mapa



### Bodové objekty

Ke kartě nejsou přiřazeny žádné bodové objekty typu vodovod

## D. KANALIZACE A ČOV

### D.1 Počet obyvatel připojených na ČOV

Počet připojených obyvatel						
2002	2005	2010	2015	2020	2025	2030
0	0	0	0	0	0	216

## D.2 Kanalizace – popis stávajícího stavu

### Základní údaje

#### Významní producenti odpadních vod

Odpadní vody od obyvatelstva.

#### Popis současného stavu odkanalizování a čištění OV

Obcí Dolní Nětčice protéká Dolnonětčický potok, do něhož se v intravilánu obe napojují další přítoky. V obci hospodaří zemědělské družstvo.

Kanalizace v obci byla budována ve dvou časových úrovních - je zde kanalizace stará (předpokládáme 50 let) a novější (stáří cca 10 let). Do dešťové kanalizace je napojena část obyvatel přes septiky, část ob. Má jímky k vyvážení.

Stávající kanalizace DN 400 – 500 je celkové délky cca 3 400m. Kanalizace není ukončena ČOV.

Potok protékající obcí má velmi malý spád a stávající výustě do tohoto potoka jsou i v době menších průtoků v potoce téměř pod vodou.

## D.3 Kanalizace – popis návrhového stavu

V obci je navrženo vybudovat novou splaškovou kanalizační síť (DN 250 - 300) a pod obcí (na obecním pozemku) čistírnu odpadních vod, která bude sloužit i pro obec Horní Nětčice. Je navržen biologický rybník.

Údaje o navržené kanalizaci

délka nové kanalizační sítě 2 450 m

ČOV (540 EO) – biologický rybník 81,0 m<sup>3</sup>/d

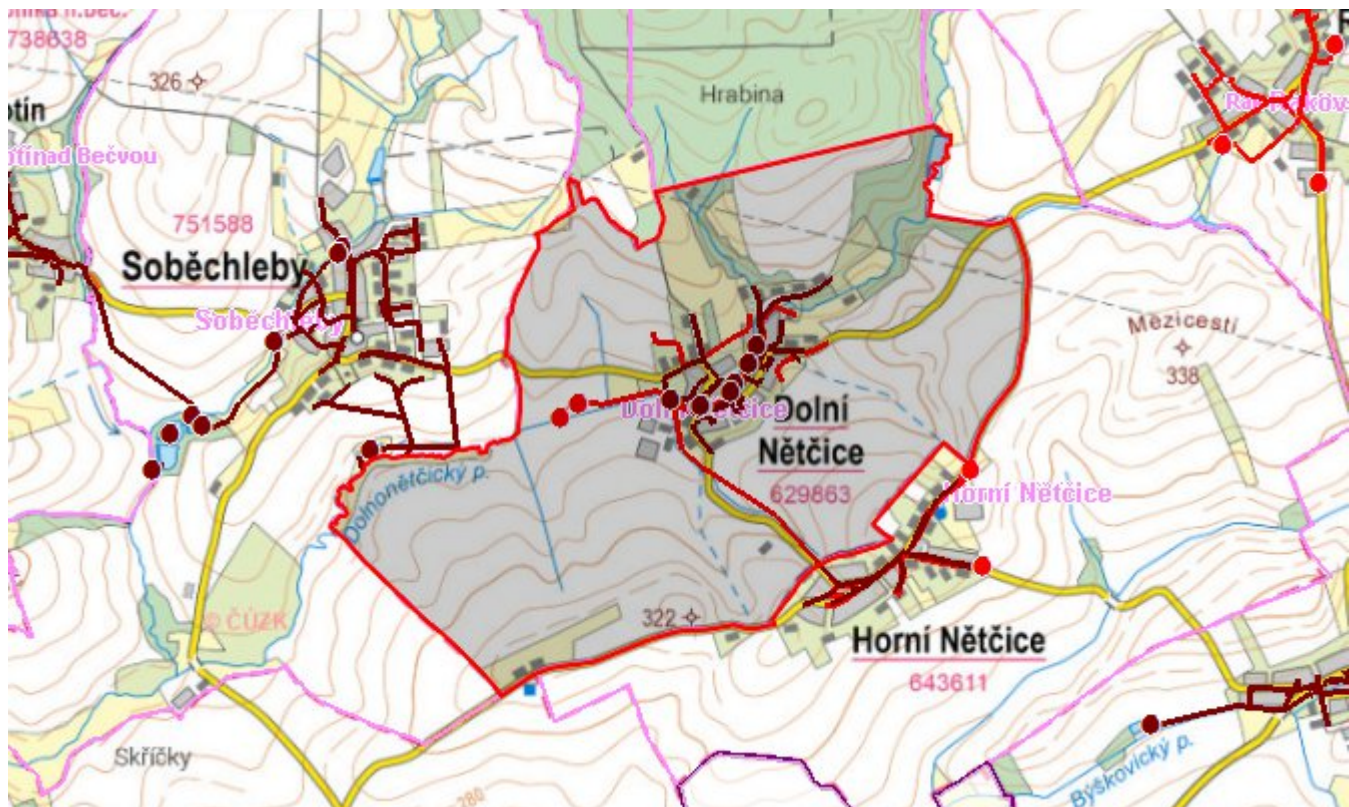
#### Časový harmonogram

Výstavba kanalizace + ČOV: dle finančních možností

Navržené technické řešení kanalizace se nepředpokládá k realizaci v rámci PRVKÚK do roku 2030 vzhledem k charakteru a velikosti obce, které jsou dány tímto řešením, a ve vazbě na ekonomické možnosti.

Aktualizace PRVKÚK nebo zpracování nového PRVKÚK může změnit navržené technické řešení ve vazbě na, v té době platné, právní předpisy v oblasti ochrany vod, odvádění a čištění odpadních vod.

## Mapa



## Bodové objekty

Typ	Stav	Identifikátor	Popis	Kapacita	Kapacita - popis	Usnesení
ČOV	Návrh					UR/54/39/2018
Výústní objekt	Návrh					UR/54/39/2018
Výústní objekt	Stav					UR/54/39/2018
Výústní objekt	Stav					UR/54/39/2018
Výústní objekt	Stav					UR/54/39/2018
Výústní objekt	Stav					UR/54/39/2018
Výústní objekt	Stav					UR/54/39/2018
Výústní objekt	Stav					UR/54/39/2018
Výústní objekt	Stav					UR/54/39/2018
Výústní objekt	Stav					UR/54/39/2018

# E. EKONOMICKÁ ČÁST

Výpočet nákladů na výstavbu vodovodů a kanalizací byl proveden dle metodického pokynu MZe ČR, č.j. 401/2010-15000.

Předpokládané investiční náklady v letech 2015 - 2030 [tis. Kč]

Typ investice		
Vodovody	Kanalizace	Celkem
0,0	15 000,0	15 000,0

## Mapa

