

Skoky - 7104_003_02_15348

A. OBEC

Dolní Újezd

Číslo obce PRVKUK	0003
Kód obce PRVKUK	7104_003_02_15348
Kód obce	513199
Číslo ORP (ČSÚ) Název ORP	1988 (7104) Lipník nad Bečvou
Číslo POU Název POU	3816 Lipník nad Bečvou



Členění obce

Úplný kód části obce PRVKUK	Název části obce	Kód části obce PRVKUK	Kód části obce RÚIAN
CZ071.3808.7104.0003.02	Skoky	15348	153486

B. CHARAKTERISTIKA OBCE

B.1 Základní informace o obci

Obec Skoky je nedílnou součástí obce Dolní Újezd. V obci žije v současnosti cca 300 obyvatel, je zde zaznamenáván růst individuálních podnikatelských aktivit, růst individuální výstavby rodinných domků a očekává se i mírný nárůst v počtu obyvatel.

B.2 Demografický vývoj

Bydlící obyvatelé	Počet bydlících obyvatel						
	2002	2005	2010	2015	2020	2025	2030
trvale bydlící	291	293	295	378	385	393	400
přechodně bydlící	0	0	0	0	0	0	0
celkem	291	293	295	378	385	393	400

C. VODOVODY

C.1 Počet obyvatel připojených na vodovod

Počet připojených obyvatel						
2002	2005	2010	2015	2020	2025	2030
285	287	289	370	377	385	392

C.2 Vodovody – popis stávajícího stavu

Potřeba vody z bilance

Popis současného zásobování pitnou vodou

Obec má veřejný vodovod, který je v majetku obce a je provozovaný VaKem Přerov, a. s. Jedná se o skupinový vodovod Hranice – Lipník nad Bečvou, který je zásoben přivaděčem DN500 z Fulneku do vdj. Moravská Brána. Z vdj. Moravská Brána vede zásobní řad DN500 do průmyslové zóny Hranice. Přivaděč DN 500 pokračuje v profilu DN300 do Lipníku nad Bečvou a je ukončen v akumulaci vdj. Lipník 2x800 m³, odtud dále pokračuje přívod do Přerova původním potrubím DN500. Z tohoto vodojemu je voda čerpána do vodojemu Loučka, obsahu 250 m³, max. hladina 345,00 m n.m. Z vodojemu Loučka je gravitačně zásobena přes vodovodní síť v obci Bohuslávky, obec Dolní Újezd s vdj. 1x100 m³ s max. hladinou 317,60 m.n.m. ČS umístěná ve vdj Dolní Újezde slouží k plnění vdj Staměřice s akumulací 250 m³ s max. hladinou 409,95 m.n.m. a následně jsou gravitačně zásobovány obce Skoky a Staměřice.

Stáří a stav vodovodu: 1968 – 1971 rozvodné sítě, 1998 – vodovodní přivaděč

Materiál a profil hlavních řadů: LT 150, PVC 80

C.3 Vodovody – popis návrhového stavu

Stávající systém zásobování obce pitnou vodou je vyhovující a zůstane zachován i do budoucna. S výstavbou, či rozšiřováním vodovodní sítě se v řešeném období neuvažuje. Ve výhledu se uvažuje s postupnou rekonstrukcí celé vodovodní sítě v obci.

Vymezení zdrojů povrchových a podzemních vod uvažovaných pro účely úpravy na vodu pitnou

V rámci lokality území Skoky není uvažován žádný zdroj vody pro účely úpravy na vodu pitnou.

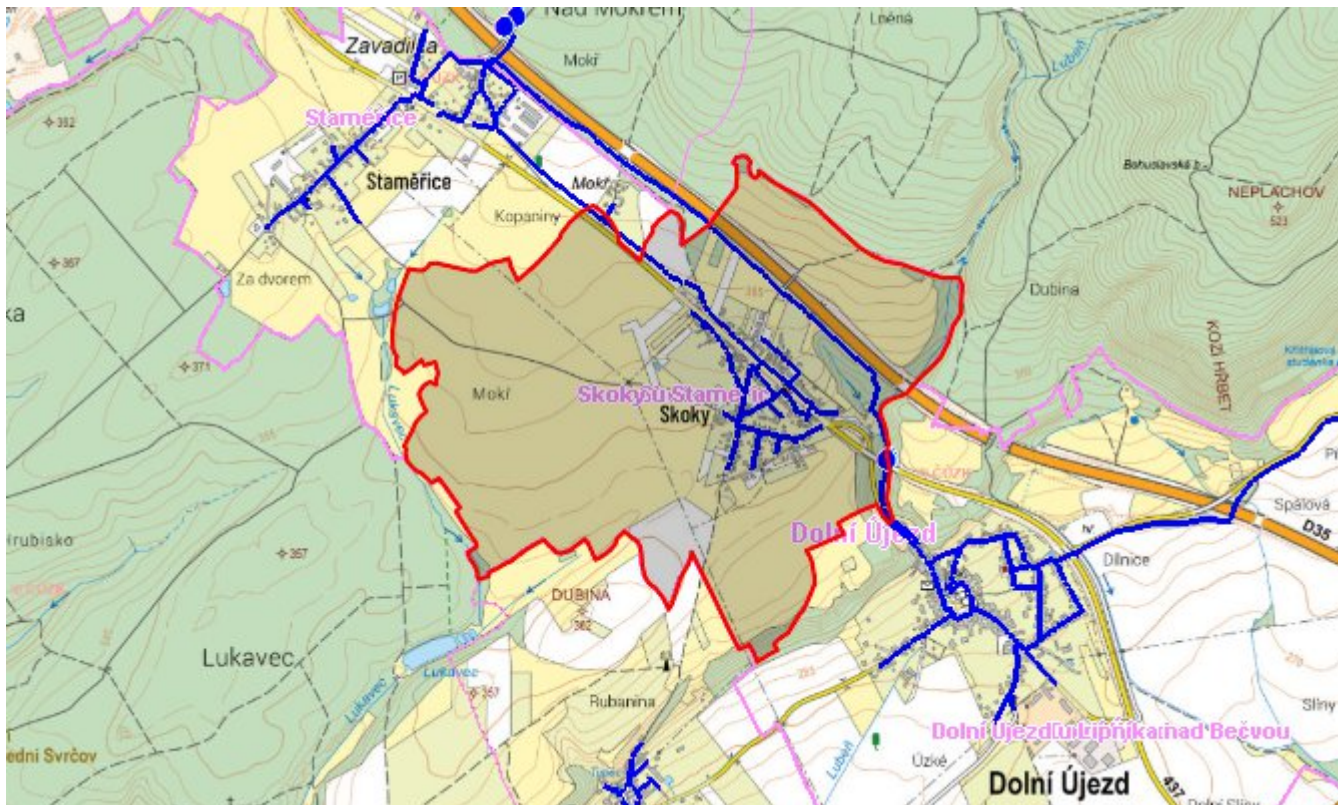
Časový harmonogram

Rekonstrukce vodovodní sítě –po roce 2020

C.4 Nouzové zásobování vodou za krizové situace

V obci je vybudován veřejný vodovod, v případě přerušení dodávky vody budou obyvatelé zásobeni individuálně z přistavených cisteren a balenou vodou. Minimální množství vody v době krizového zásobování pro obec je na první dva dny 1,5 m³/den a na další dny je to 4,5 m³/den.

Mapa



Bodové objekty

Ke kartě nejsou přiřazeny žádné bodové objekty typu vodovod

D. KANALIZACE A ČOV

D.1 Počet obyvatel připojených na ČOV

Počet připojených obyvatel						
2002	2005	2010	2015	2020	2025	2030
0	0	0	0	377	385	392

D.2 Kanalizace – popis stávajícího stavu

Základní údaje

Významní producenti odpadních vod

Odpadní vody od obyvatelstva.

Popis současného stavu odkanalizování a čištění OV

Severovýchodní část obce leží ve vnějším PHO vodního zdroje - 2. stupně.

Místní část Skoky má stávající jednotnou kanalizační síť DN 400 vyústěnou jedinou výústí do strže pod obcí. Část stávající kanalizace ve Skokách (kanalizace v silnici I/35) je ve velmi dobrém technickém stavu. Do této kanalizace jsou napojeny předčištěné splaškové odpadní vody ze septiků, část obyvatel má jímky na vyvážení. Kanalizace není ukončena ČOV.

Údaje o stávající kanalizaci

délka kanalizační sítě 3 060 m

D.3 Kanalizace – popis návrhového stavu

Na odkanalizování obce je zpracována projektová dokumentace, která řeší doplnění splaškové kanalizace v Dolním Újezdě a Skokách a výstavbu nové kanalizace ve Staměřicích. Bude tak možné splaškové vody, případně i oddělené dešťové vody z těchto obcí odvádět pomocí stávající čerpací stanice v Dolním Újezdě čerpací stanice na stávající čistírnu odpadních vod v Lipníku nad Bečvou, kde budou následně čištěny a vypouštěny do recipientu. Projektovaná kanalizace se napojí na jednotnou stávající kanalizaci v Dolním Újezdě, která je zaústěna do čerpací stanice v jihovýchodní části Dolního Újezda v blízkosti areálu zemědělského družstva. Projektová dokumentace celkem zahrnuje vybudování 5018,5 metrů gravitačních stok a celkem 1057 metrů výtlačného potrubí z navržených čerpacích stanic. K oddělení dešťových vod jsou navrženy typové oddělovací komory. Na kanalizaci budou osazeny tři čerpací separační stanice a k nim tři přípojky NN. Jedna čerpací stanice je na k.ú. Dolní Újezd u Lipníka nad Bečvou, dvě pak na k.ú. Staměřice.

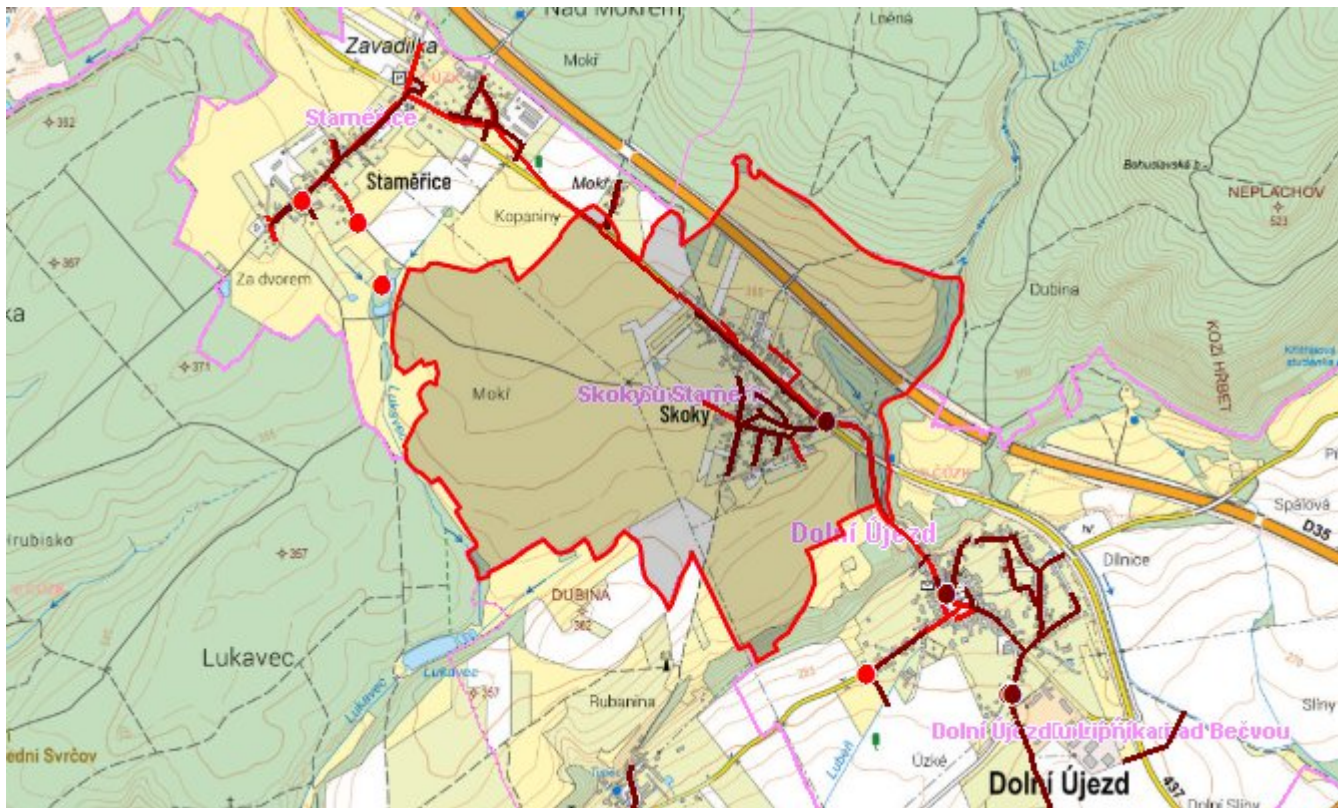
Časový harmonogram

Výstavba kanalizace: do 2020

Navržené technické řešení kanalizace se nepředpokládá k realizaci v rámci PRVKÚK do roku 2030 vzhledem k charakteru a velikosti obce, které jsou dány tímto řešením, a ve vazbě na ekonomické možnosti.

Aktualizace PRVKÚK nebo zpracování nového PRVKÚK může změnit navržené technické řešení ve vazbě na, v té době platné, právní předpisy v oblasti ochrany vod, odvádění a čištění odpadních vod.

Mapa



Bodové objekty

Typ	Stav	Identifikátor	Popis	Kapacita	Kapacita - popis	Usnesení
Výústní objekt	Stav					UR/54/39/2018

E. EKONOMICKÁ ČÁST

Výpočet nákladů na výstavbu vodovodů a kanalizací byl proveden dle metodického pokynu MZe ČR, č.j. 401/2010-15000.

Předpokládané investiční náklady v letech 2015 - 2030 [tis. Kč]

Typ investice		
Vodovody	Kanalizace	Celkem
3 510,0	26 000,0	29 510,0

Mapa

