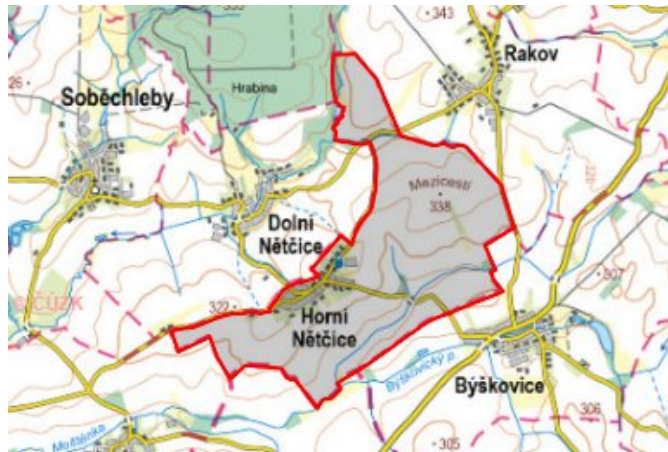


# Horní Nětčice - 7104\_005\_01\_04361

## A. OBEC

### Horní Nětčice

<b>Číslo obce PRVKUK</b>	0005
<b>Kód obce PRVKUK</b>	7104_005_01_04361
<b>Kód obce</b>	569275
<b>Číslo ORP (ČSÚ)</b> <b>Název ORP</b>	1988 (7104) Lipník nad Bečvou
<b>Číslo POU</b> <b>Název POU</b>	3816 Lipník nad Bečvou



### Členění obce

<b>Úplný kód části obce PRVKUK</b>	<b>Název části obce</b>	<b>Kód části obce PRVKUK</b>	<b>Kód části obce RÚIAN</b>
CZ071.3808.7104.0005.01	Horní Nětčice	04361	43613

## B. CHARAKTERISTIKA OBCE

### B.1 Základní informace o obci

První písemná zmínka o obci se datuje rokem 1384. Obec Horní Nětčice je malou obcí rozprostírající se na ploše 445 ha poblíž města Lipník nad Bečvou a ležící v nadmořské výšce 312 m.

Obec má vybudovanou občanskou vybavenost, není zde však pošta, či zdravotní středisko apod. V obci je vodovod, plyn a kanalizace je zde vybudována jen dešťová bez napojení na ČOV.

V obci je rozvoj podnikání, je zde evidováno okolo 30 podnikatelských subjektů. Z hlediska vývoje počtu obyvatel se uvažuje s mírným nárůstem počtu obyvatel, bytová výstavba se uvažuje jen individuální.

## B.2 Demografický vývoj

Bydlící obyvatelé	Počet bydlících obyvatel						
	2002	2005	2010	2015	2020	2025	2030
trvale bydlící	202	202	202	219	236	244	252
přechodně bydlící	0	0	0	0	0	0	0
<b>celkem</b>	<b>202</b>	<b>202</b>	<b>202</b>	<b>219</b>	<b>236</b>	<b>244</b>	<b>252</b>

## C. VODOVODY

### C.1 Počet obyvatel připojených na vodovod

Počet připojených obyvatel						
2002	2005	2010	2015	2020	2025	2030
170	170	170	186	201	207	214

### C.2 Vodovody – popis stávajícího stavu

#### Potřeba vody z bilance

#### Popis současného zásobování pitnou vodou

Obec má vodovod, který je v majetku i ve správě Vodovodů a kanalizací Přerov, a.s. Jedná se o skupinový vodovod Záhoří se zdrojem prameniště Ústí, odkud se voda čerpá do věžového vodojemu Opatovice 1x200 m<sup>3</sup>, max. hlad. 363,50 m n.m. Odtud je gravitačním řadem PVC 160 přivedena voda do věžového vodojemu Horní Nětčice 1x200 m<sup>3</sup>, max. hlad. 348,48 m n.m. Z tohoto vodojemu je obec gravitačně zásobena.

Stáří a stav vodovodu: 1975

Materiál a profil hlavních řadů: LIT DN100, PVC DN100 a PE DN50

### C.3 Vodovody – popis návrhového stavu

Stávající systém zásobování obce pitnou vodou je vyhovující a zůstane zachován i do budoucna. Obec v řešeném období neuvažuje s novou výstavbou, rekonstrukcí, či rozšířením stávajícího vodovodu.

#### Vymezení zdrojů povrchových a podzemních vod uvažovaných pro účely úpravy na vodu pitnou

V rámci lokality území Horní Nětčice není uvažován žádný zdroj vody pro účely úpravy na vodu pitnou.

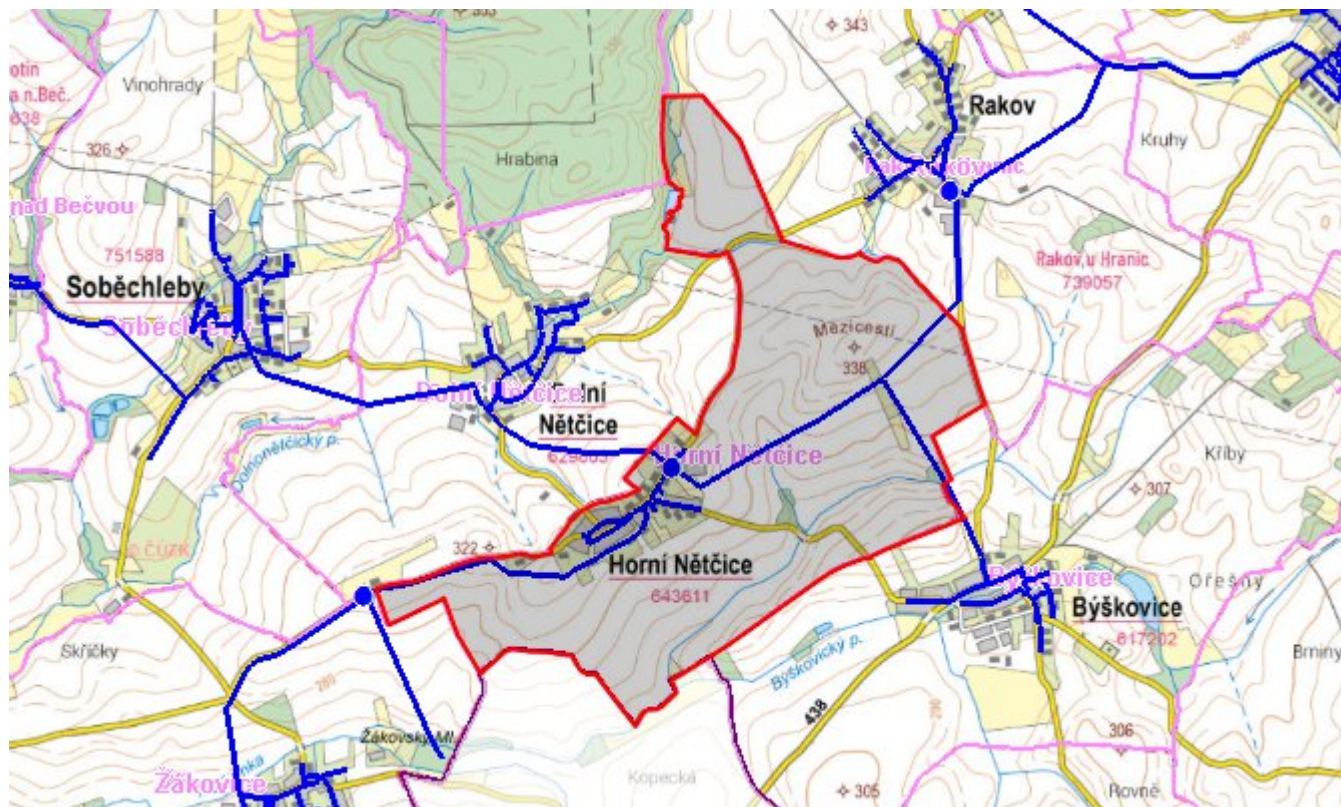
#### Časový harmonogram

V řešeném období se neuvažuje s výstavbou, rekonstrukcí, či rozšířením vodovodu.

## C.4 Nouzové zásobování vodou za krizové situace

V obci je vybudován veřejný vodovod, v případě přerušení dodávky vody budou obyvatelé zásobeni individuálně z přistavených cisteren a balenou vodou. Minimální množství vody v době krizového zásobování pro obec je na první dva dny 1,0 m<sup>3</sup>/den a na další dny je to 3,0 m<sup>3</sup>/den.

### Mapa



### Bodové objekty

Typ	Stav	Identifikátor	Popis	Objem	Objem - popis	Usnesení
Vodojem věžový	Stav					UR/54/39/2018
Vodojem věžový	Stav					UR/54/39/2018

## D. KANALIZACE A ČOV

### D.1 Počet obyvatel připojených na ČOV

Počet připojených obyvatel						
2002	2005	2010	2015	2020	2025	2030
0	0	0	0	0	0	214

## D.2 Kanalizace – popis stávajícího stavu

### Základní údaje

#### Významní producenti odpadních vod

Odpadní vody od obyvatelstva.

#### Popis současného stavu odkanalizování a čištění OV

Horní Nětčice leží na jih od obce Dolní Nětčice a to na vrcholku kopce, takže obcí neprotéká žádná vodoteč. Kanalizace v obci byla budována po etapách (r. 1956 - 1990) a bez celkové koncepce. Kanalizace odvádí dešťové odpadní vody a jsou do ní zaústěny rovněž přepady ze septiků od části obyvatel. Ostatní obyvatelé likvidují odpadní vody odvozem z jímek.

Kanalizace DN 300 – 600 v celkové délce cca 2 600 m v obci je členěna na čtyři větve podle spádových poměrů, výustní objekty jsou zaústěny do silničních příkopů nebo struh gravitujících do povodí Dolnonětčického či Býškovického potoka.

## D.3 Kanalizace – popis návrhového stavu

Stávající kanalizace v obci není v dobrém technickém stavu – bude využita pouze jako dešťová.

V Horních Nětčicích bude vybudována nová splašková kanalizace. Vzhledem ke skutečnosti, že obec gravituje do dvou povodí, je soustředění odpadních vod do jednoho místa problematické - je nutno uvažovat s návrhem čerpacích stanic či alternativně v určitých úsecích s návrhem tlakové kanalizace.

Z tohoto důvodu je v obci uvažován oddílný kanalizační systém s návrhem nové splaškové kanalizační sítě (DN 250) se třemi čerpacími stanicemi a s ponecháním stávající kanalizace pro dešťové vody.

Odpadní vody z obce budou sběračem vedeným podél silnice svedeny do Dolních Nětčic, kde budou zneškodňovány na společné čistírně odpadních vod.

Údaje o navržené kanalizaci

délka nové kanalizační sítě 3 020 m

ČS 3 ks

#### Časový harmonogram

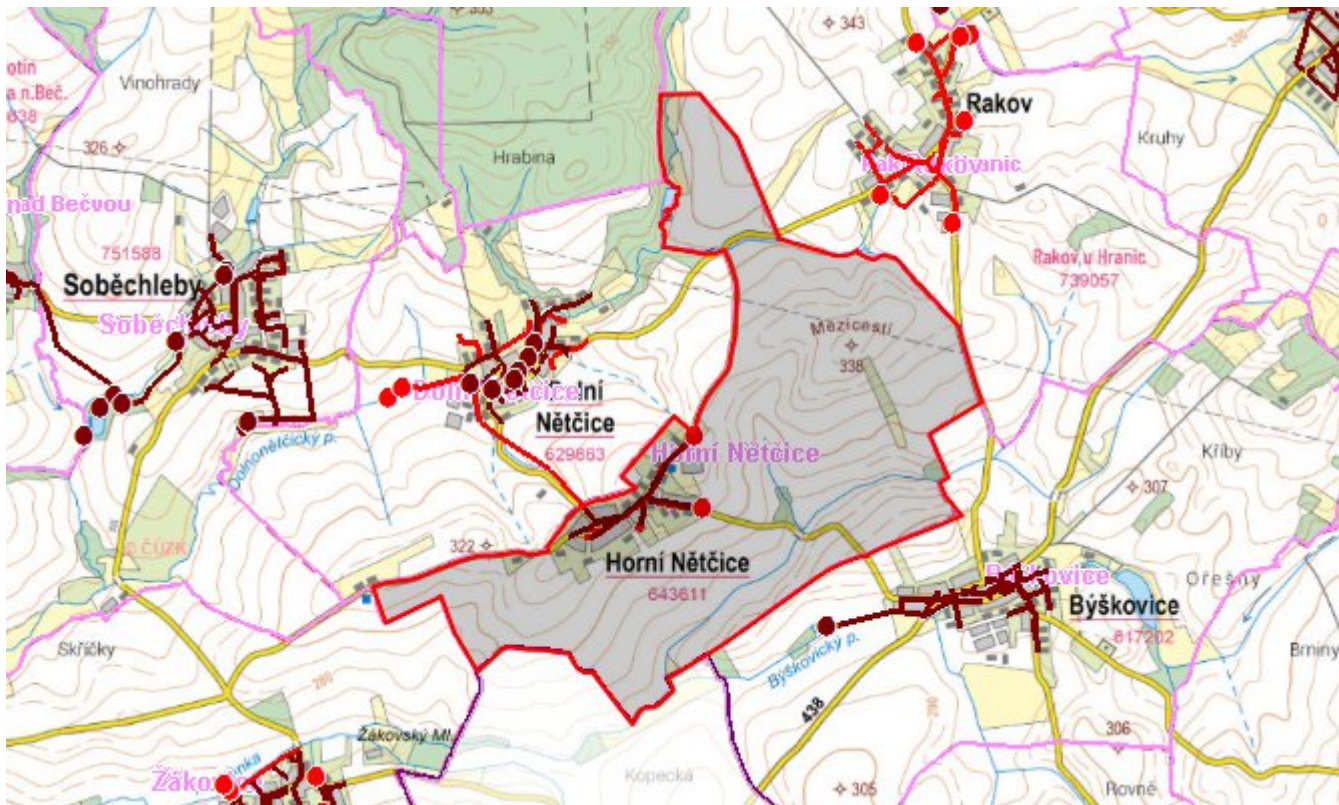
Výstavba kanalizace: dle finančních možností

Navržené technické řešení kanalizace se nepředpokládá k realizaci v rámci PRVKÚK do roku 2030 vzhledem k charakteru a velikosti obce, které jsou dány tímto řešením, a ve vazbě na ekonomické možnosti.

Aktualizace PRVKÚK nebo zpracování nového PRVKÚK může změnit navržené technické řešení ve vazbě na, v té době platné, právní předpisy v oblasti ochrany vod, odvádění a čištění odpadních vod.



## Mapa



## Bodové objekty

Typ	Stav	Identifikátor	Popis	Kapacita	Kapacita - popis	Usnesení
Čerpací stanice	Návrh					UR/54/39/2018
Čerpací stanice	Návrh					UR/54/39/2018

## E. EKONOMICKÁ ČÁST

Výpočet nákladů na výstavbu vodovodů a kanalizací byl proveden dle metodického pokynu MZe ČR, č.j. 401/2010-15000.

Předpokládané investiční náklady v letech 2015 - 2030 [tis. Kč]

Typ investice		
Vodovody	Kanalizace	Celkem
0,0	13 650,0	13 650,0

# Mapa

