

# Jezernice - 7104\_006\_01\_05940

## A. OBEC

### Jezernice

<b>Číslo obce PRVKUK</b>	0006
<b>Kód obce PRVKUK</b>	7104_006_01_05940
<b>Kód obce</b>	556998
<b>Číslo ORP (ČSÚ)</b> <b>Název ORP</b>	1988 (7104) Lipník nad Bečvou
<b>Číslo POU</b> <b>Název POU</b>	3816 Lipník nad Bečvou



### Členění obce

<b>Úplný kód části obce PRVKUK</b>	<b>Název části obce</b>	<b>Kód části obce PRVKUK</b>	<b>Kód části obce RÚIAN</b>
CZ071.3808.7104.0006.01	Jezernice	05940	59404

## B. CHARAKTERISTIKA OBCE

### B.1 Základní informace o obci

První písemná zmínka o obci se datuje rokem 1353. Obec Jezernice leží mezi obcemi Slavíč a Lipník nad Bečvou, rozprostírá se na ploše 928 ha a leží v nadmořské výšce okolo 259 m. V obci Jezernice nalezneme Železniční viadukt z roku 1847 se 42 oblouky - restaurovaný na 160 km/hod.

V obci nalezneme téměř plnou občanskou vybavenost, je zde základní škola pro 1 - 5 ročník, mateřská škola, pošta, sportovní hřiště apod. Obec má vybudován vodovod, plyn. V letech 2014 - 2015 byla v části obce vybudována splašková kanalizace o délce hlavních stok 3 347 m zakončená na ČOV EO 800. , Je zde zaznamenáván rozvoj podnikatelské sféry, v obci je evidováno okolo 100 podnikatelských subjektů.

## B.2 Demografický vývoj

Bydlící obyvatelé	Počet bydlících obyvatel						
	2002	2005	2010	2015	2020	2025	2030
trvale bydlící	673	674	675	648	639	633	627
přechodně bydlící	0	0	0	0	0	0	0
<b>celkem</b>	<b>673</b>	<b>674</b>	<b>675</b>	<b>648</b>	<b>639</b>	<b>633</b>	<b>627</b>

## C. VODOVODY

### C.1 Počet obyvatel připojených na vodovod

Počet připojených obyvatel						
2002	2005	2010	2015	2020	2025	2030
650	650	650	646	637	631	625

### C.2 Vodovody – popis stávajícího stavu

#### Potřeba vody z bilance

#### Popis současného zásobování pitnou vodou

Obec má veřejný vodovod, který je v majetku a je i provozovaný VaKem Přerov, a. s. Jedná se o skupinový vodovod Hranice – Lipník nad Bečvou, který je zásoben přivaděčem DN500 z Fulneku do VDJ Moravská Brána. Zdrojem vody je Ostravský oblastní vodovod. Z VDJ Moravská Brána vede zásobní řad DN500 do průmyslové zóny Hranice. Přivaděč DN 500 pokračuje v profilu DN300 do Lipníku nad Bečvou a je ukončen v akumulaci VDJ Lipník 2x800 m<sup>3</sup>, odtud dále pokračuje přívod do Přerova původním potrubím DN500. Obec Jezernice je gravitačně zásobena z přivaděče DN300.

Bylo zachováno funkční napojení na skupinový vodovod Podhoří, v současné době není zásobní řad z prameniště Peklo využíván. Zdrojem SV Podhoří je prameniště Peklo, kde je voda upravovaná a jde samostatným gravitačním řadem do vodojemu Podhoří 1x40 m<sup>3</sup> s max. hladinou 368,50 m n.m a do vodojemu Jezernice 1x100 m<sup>3</sup> s max. hladinou 293,45 m n.m. ,který je v současné době mimo provoz. Osada Famílie má vybudovaný veřejný vodovod, který je napojený na skupinový vodovod Hranice – Lipník nad Bečvou. Veřejný vodovod je v majetku obce a je provozován VaKem Přerov, a.s.

Stáří a stav vodovodu: 1986 - 1991, prameniště Peklo z r.1931

Materiál a profil hlavních řadů: PE 50,80 , TLT 100, PVC 100, 150

## C.3 Vodovody – popis návrhového stavu

Stávající systém zásobování obce pitnou vodou je vyhovující a zůstane zachován i do budoucna. V roce 2016 byl vybudován nový vodovodní řad pro 6 rodinných domů o délce 115 m. Obec v řešeném období uvažuje s rozšířením stávajícího vodovodu. Jedná se o vybudování nové vodovodní sítě pro lokalitu bydlení v délce 1210 m v profilu DN 80.

### Vymezení zdrojů povrchových a podzemních vod uvažovaných pro účely úpravy na vodu pitnou

V rámci lokality území Jezernice není uvažován žádný zdroj vody pro účely úpravy na vodu pitnou.

### Časový harmonogram

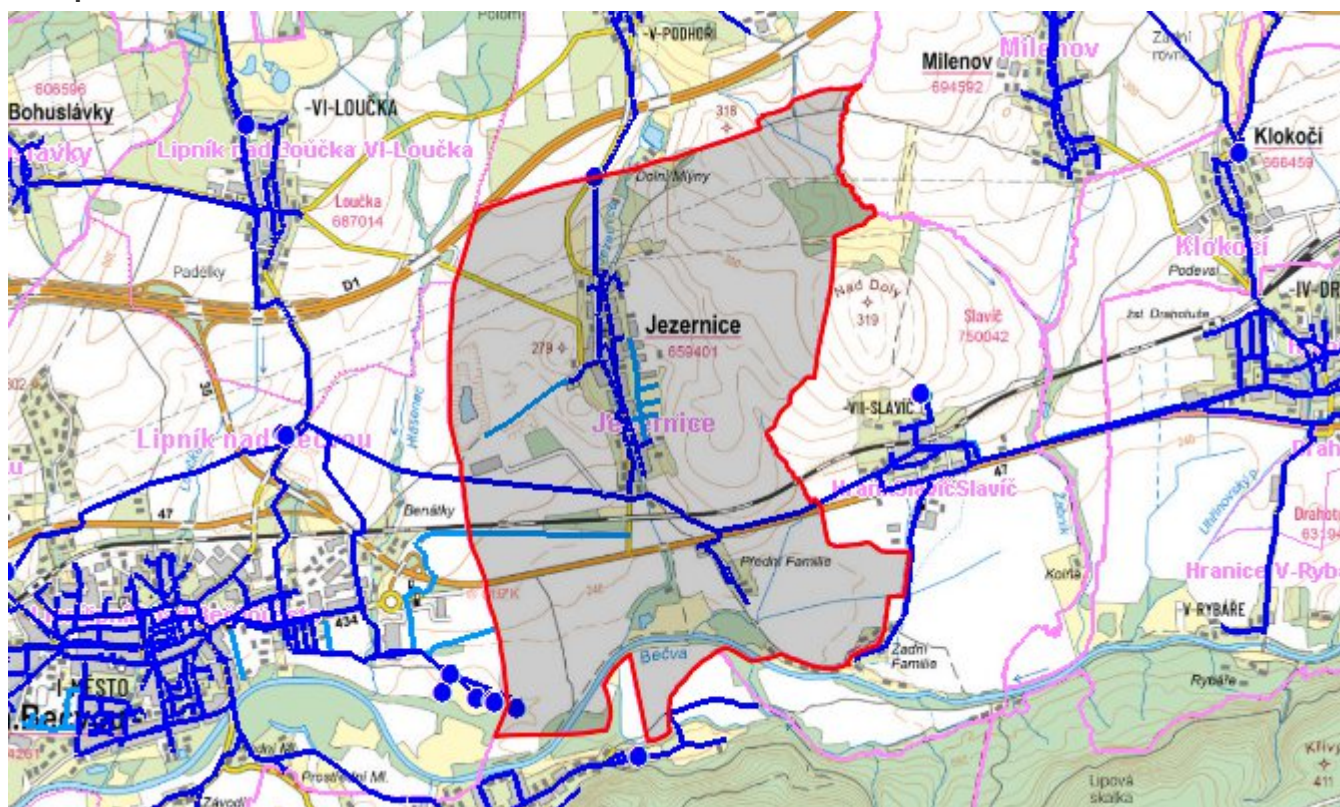
V řešeném období se uvažuje s rozšířením vodovodu.

## C.4 Nouzové zásobování vodou za krizové situace

V případě přerušení dodávky vody z vodovodu budou obyvatelé zásobováni individuálně z přistavených cisteren a balenou vodou.

Minimální množství vody pro obec Jezernice v době krizového zásobování je na první dva dny 3,5 m<sup>3</sup>/d. Na další dny je to 10,0 m<sup>3</sup>/d.

## Mapa



## Bodové objekty

Typ	Stav	Identifikátor	Popis	Objem	Objem - popis	Usnesení
Vodojem	Stav					UR/54/39/2018
Vodní zdroj	Stav					UR/54/39/2018
Vodní zdroj	Stav					UR/54/39/2018
Vodojem	Stav					UR/54/39/2018
Vodní zdroj	Stav					UR/54/39/2018
Vodní zdroj	Stav					UR/54/39/2018

## D. KANALIZACE A ČOV

### D.1 Počet obyvatel připojených na ČOV

Počet připojených obyvatel						
2002	2005	2010	2015	2020	2025	2030
0	0	0	646	637	631	625

### D.2 Kanalizace – popis stávajícího stavu

#### Základní údaje

#### Významní producenti odpadních vod

Odpadní vody od obyvatelstva.

#### Popis současného stavu odkanalizování a čištění OV

V letech 2014 – 2015 byla vybudována nová splašková gravitační kanalizace potrubí PP DN 250-400, v celkové délce 4 932 m, včetně přípojek. Kanalizace v Jezernici je zakončena mechanicko-biologickou ČOV o kapacitě 800 EO s předřazenou ČS. Výúst vede do vodního toku Jezernice.

### D.3 Kanalizace – popis návrhového stavu

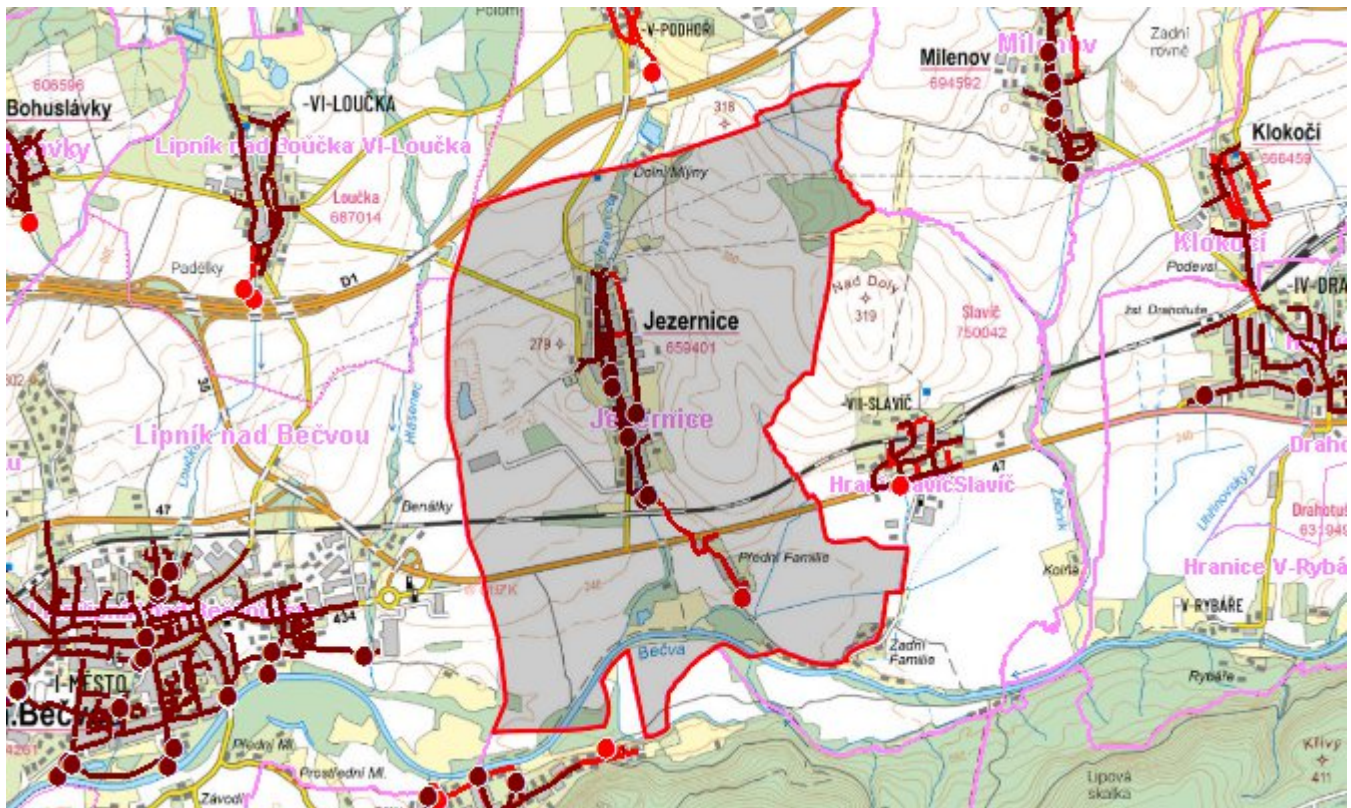
Výhledově se plánuje vybudování dalších částí splaškové kanalizace: stoka o délce 1070 m, která nahradí jednotnou kanalizaci, stoky v severovýchodní části obce o celkové délce 530 m, doplnění splaškové kanalizace v lokalitě „Famílie“ DN 250 v délce 1143 m zakončené na ČS v nejnižším místě systému. Splašky budou čerpány DN 80 930 m na ČOV Jezernice, která má dostatečnou kapacitu.

Další plánované rozšíření splaškové kanalizace v obci Jezernice představuje . odkanalizování nových ploch pro bydlení v délce 1200 m v profilu DN 200 – 250.

#### Časový harmonogram

Termíny výstavby jsou závislé na projekční a stavební připravenosti daných lokalit.

## Mapa



## Bodové objekty

Typ	Stav	Identifikátor	Popis	Kapacita	Kapacita - popis	Usnesení
ČOV	Stav					UR/54/39/2018
Výústní objekt	Stav					UR/54/39/2018
Čerpací stanice	Návrh					UR/54/39/2018
Výústní objekt	Stav					UR/54/39/2018
Výústní objekt	Stav					UR/54/39/2018
Výústní objekt	Stav					UR/54/39/2018
Výústní objekt	Stav					UR/54/39/2018

## E. EKONOMICKÁ ČÁST

Výpočet nákladů na výstavbu vodovodů a kanalizací byl proveden dle metodického pokynu MZe ČR, č.j. 401/2010-15000.

Předpokládané investiční náklady v letech 2015 - 2030 [tis.]

KČ]

Typ investice		
Vodovody	Kanalizace	Celkem
0,0	25 230,0	25 230,0

## Mapa

