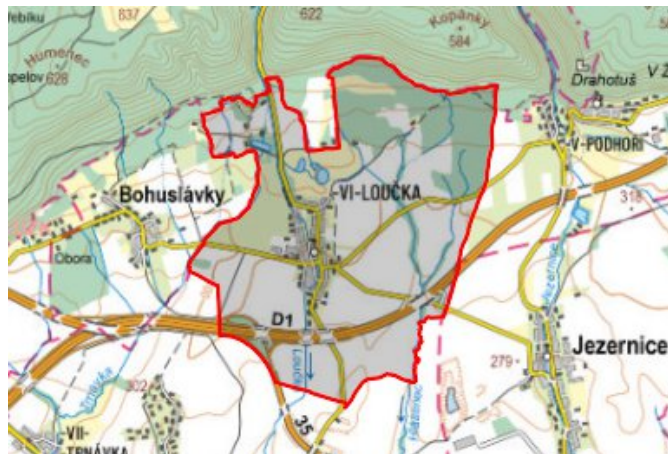


Lipník n/B VI-Loučka - 7104_009_04_41449

A. OBEC

Lipník nad Bečvou

Číslo obce PRVKUK	0009
Kód obce PRVKUK	7104_009_04_41449
Kód obce	514705
Číslo ORP (ČSÚ) Název ORP	1988 (7104) Lipník nad Bečvou
Číslo POU Název POU	3816 Lipník nad Bečvou



Členění obce

Úplný kód části obce PRVKUK	Název části obce	Kód části obce PRVKUK	Kód části obce RÚIAN
CZ071.3808.7104.0009.04	Lipník nad Bečvou VI-Loučka	41449	414492

B. CHARAKTERISTIKA OBCE

B.1 Základní informace o obci

Jedná se o obyvatelstvem početně malou obec u města Lipník nad Bečvou. Popis obecní části je uveden společně u obce Lipník nad Bečvou, jejíž občanské vybavenosti tato obecní část plně využívá. Loučka administrativně spadá pod městský úřad v Lipníku nad Bečvou.

B.2 Demografický vývoj

Bydlící obyvatelé	Počet bydlících obyvatel						
	2002	2005	2010	2015	2020	2025	2030
trvale bydlící	470	475	480	203	470	460	460
přechodně bydlící	0	0	0	0	0	0	0
celkem	470	475	480	203	470	460	460

C. VODOVODY

C.1 Počet obyvatel připojených na vodovod

Počet připojených obyvatel						
2002	2005	2010	2015	2020	2025	2030
456	458	460	183	180	177	187

C.2 Vodovody – popis stávajícího stavu

Potřeba vody z bilance

Popis současného zásobování pitnou vodou

Obec má veřejný vodovod, který je v majetku i správě VaKu Přerov, a.s. Jedná se o skupinový vodovod Hranice - Lipník nad Bečvou, který je zásoben přivaděčem DN500 z Fulneku do VDJ Moravská Brána. Z VDJ Moravská Brána vede zásobní řad DN500 do průmyslové zóny Hranice. Přivaděč DN 500 pokračuje v profilu DN300 do Lipníku nad Bečvou a je ukončen v akumulaci VDJ Lipník 2x800 m³, odtud dále pokračuje přívod do Přerova původním potrubím DN500. Z tohoto vodojemu je voda čerpána do vodojemu Loučka, obsahu 250 m³, max.

hladina 345,00 m n.m. Z vodojemu Loučka je gravitačně zásobena městská část Loučka a SV Bohuslávky - D. Újezd, Skoky a Staměřice.

Stáří a stav vodovodu: 1973 - 1974, po generální opravě

C.3 Vodovody – popis návrhového stavu

Dle územního plánu je předpokládána výstavba rodinných domků, která si vyžádá rozšíření vodovodní sítě PVC DN 80. Výhledově je uvažováno s rozšířením rozvodné vodovodní sítě dle ÚP v celkové délce asi 400 m.

Vymezení zdrojů povrchových a podzemních vod uvažovaných pro účely úpravy na vodu pitnou
V rámci lokality území Loučka není uvažován žádný zdroj vody pro účely úpravy na vodu pitnou.

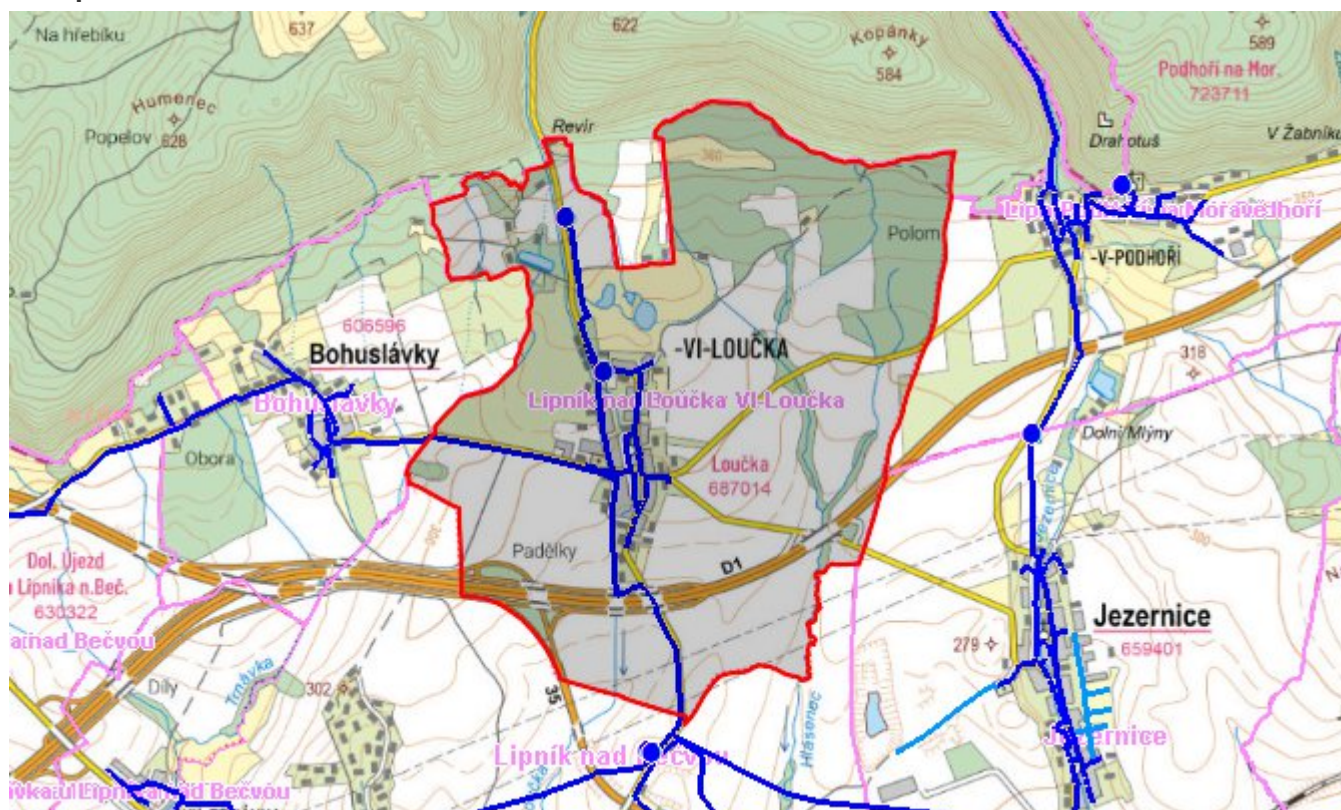
Časový harmonogram

V řešeném období se předpokládá výstavba vodovodu pro rozvojové lokality dle návrhu ÚP. Časový harmonogram výstavby je závislý na stavební připravenosti rozvojové lokality.

C.4 Nouzové zásobování vodou za krizové situace

V obci je vybudován veřejný vodovod, v případě přerušení dodávky vody budou obyvatelé zásobeni individuálně z přistavených cisteren a balenou vodou. Minimální množství vody v době krizového zásobování pro obec je na první dva dny 2,5 m³/den a na další dny je to 7,5 m³/den.

Mapa



Bodové objekty

Typ	Stav	Identifikátor	Popis	Objem	Objem - popis	Usnesení
Vodojem	Stav					UR/54/39/2018
Vodojem	Stav					UR/54/39/2018
Vodojem	Stav					UR/54/39/2018
Vodojem	Stav					UR/54/39/2018

D. KANALIZACE A ČOV

D.1 Počet obyvatel připojených na ČOV

Počet připojených obyvatel						
2002	2005	2010	2015	2020	2025	2030
0	0	0	0	0	0	460

D.2 Kanalizace – popis stávajícího stavu

Základní údaje

Významní producenti odpadních vod

Odpadní vody od obyvatelstva.

Popis současného stavu odkanalizování a čištění OV

Městskou částí Loučka protéká Loučský potok, který je ve správě Povodí Moravy.

V Loučce nejsou produkovány technologické vody.

V Loučce je stávající jednotná kanalizace vybudovaná z železobetonových trub DN 300 - 600, do níž je napojeno přes septiky 70 % obyvatel, 30 % obyvatel má jímky na vyvážení. Kanalizace byla vybudována kolem roku 1975.

Kanalizace v obci Loučka není ukončena na ČOV. Tento stav není v souladu s právním řádem, proto je nutno zajistit čištění OV na ČOV.

Údaje o stávající kanalizaci

délka kanalizační sítě 4 450 m

D.3 Kanalizace – popis návrhového stavu

V návrhovém období je uvažováno s výstavbou nové čistírny odpadních vod. Stávající kanalizace v městské části bude doplněna novým kanalizačním přivaděčem DN 600, který odvede veškeré odpadní vody na jižní okraj Loučky, kde je uvažováno s výstavbou nové čistírny odpadních vod. Dále je uvažováno s výstavbou nové kanalizace v prostoru plánované výstavby rodinných domků.

Stávající kanalizační síť bude vzhledem ke špatnému technickému stavu nutno v celém rozsahu rekonstruovat.

Údaje o navržené kanalizaci

délka nové kanalizační sítě 650 m

délka kanalizačního přivaděče DN 600 300 m

délka rekonstruované kanalizační sítě 1 720 m

ČOV (550 EO) 80,0 m³/d

Aktualizace 2022

Vzhledem k typu území je uvažováno s likvidací odpadních vod na ČOV Lipník nad Bečvou. Je předpokládáno s realizací 233 kanalizačních přípojek.

Nová gravitační splašková kanalizace bude ukončena čerpací stanicí, odtud je navržený splaškový výtlač ukončený za podchodem pod železnicí v Lipínku nad Bečvou. Zde bude přecházet opět do gravitační kanalizace a propojí se na stávající kanalizaci. Odpadní voda bude čištěna na ČOV Lipník nad Bečvou. Gravitační kanalizace je navržena DN 250 v délce cca 3,6 km, výtlač DN 100 mm je navržen v délce cca 2,3 km.

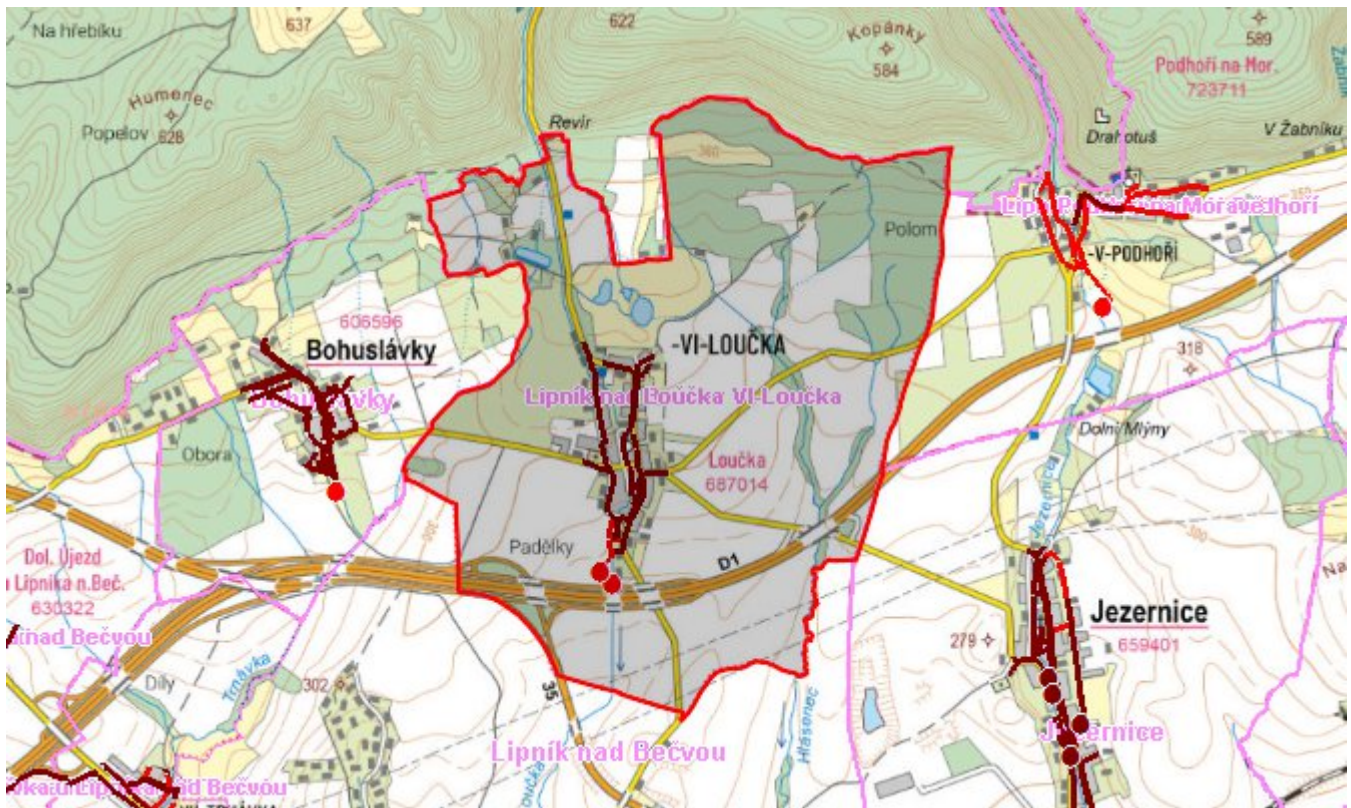
Časový harmonogram

Výstavba kanalizace + ČOV : po 2030 (příp. před 2030 – dle finančních možností)

Rekonstrukce kanalizace: po dle projektové připravenosti a finančních možností

Navržené technické řešení kanalizace se nepředpokládá k realizaci v rámci PRVKÚKdo roku 2030 vzhledem k charakteru a velikosti obce, které jsou dány tímto řešením, a ve vazbě na ekonomické možnosti.

Mapa



Bodové objekty

Typ	Stav	Identifikátor	Popis	Kapacita	Kapacita - popis	Usnesení
ČOV	Návrh					UR/54/39/2018
Výústní objekt	Návrh					UR/54/39/2018

E. EKONOMICKÁ ČÁST

Výpočet nákladů na výstavbu vodovodů a kanalizací byl proveden dle metodického pokynu MZe ČR, č.j. 401/2010-15000.

Kanalizace: 31,466 mil Kč.

Předpokládané investiční náklady v letech 2015 - 2030 [tis. Kč]

Typ investice		
Vodovody	Kanalizace	Celkem
700,0	31 466 000 000,0	31 466 000 700,0

Mapa

