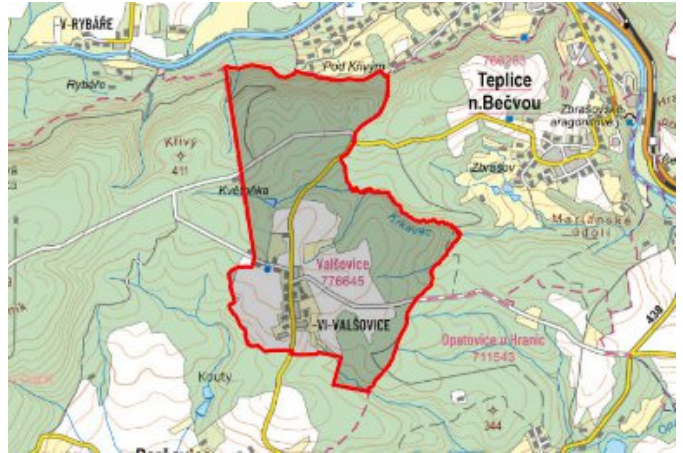


# Hranice VI-Valšovice - 7101\_008\_06\_41441

## A. OBEC

### Hranice

<b>Číslo obce PRVKUK</b>	0008
<b>Kód obce PRVKUK</b>	7101_008_06_41441
<b>Kód obce</b>	513750
<b>Číslo ORP (ČSÚ) Název ORP</b>	1970 (7101) Hranice
<b>Číslo POU Název POU</b>	3794 Hranice



### Členění obce

<b>Úplný kód části obce PRVKUK</b>	<b>Název části obce</b>	<b>Kód části obce PRVKUK</b>	<b>Kód části obce RÚIAN</b>
CZ071.3808.7101.0008.06	Hranice VI-Valšovice	41441	414417

## B. CHARAKTERISTIKA OBCE

### B.1 Základní informace o obci

První písemná zmínka o obci je z roku 1331. Obec Valšovice leží nad lázeňskou obcí Teplice nad Bečvou. Jde o malou obec u města Hranic s minimální občanskou vybaveností, kterou využívají občané Valšovic v Hranicích. Poštu, školu ani zdravotní zařízení zde nemají. V obci je evidováno několik podnikatelských subjektů. Obec má vybudován vodovod, splašková kanalizace zde není.

## B.2 Demografický vývoj

Bydlící obyvatelé	Počet bydlících obyvatel						
	2002	2005	2010	2015	2020	2025	2030
trvale bydlící	145	148	150	150	130	129	126
přechodně bydlící	0	0	0	0	0	0	0
<b>celkem</b>	<b>145</b>	<b>148</b>	<b>150</b>	<b>150</b>	<b>130</b>	<b>129</b>	<b>126</b>

## C. VODOVODY

### C.1 Počet obyvatel připojených na vodovod

Počet připojených obyvatel						
2002	2005	2010	2015	2020	2025	2030
110	113	115	144	125	124	124

### C.2 Vodovody – popis stávajícího stavu

#### Potřeba vody z bilance

#### Popis současného zásobování pitnou vodou

Obec má vodovod, který je v majetku i správě VaK Přerov, a.s. Jedná se o skupinový vodovod Záhoří se zdrojem prameniště Ústí, odkud se voda čerpá do věžového vodojemu Opatovice, obsahu 1x200 m<sup>3</sup>, max. hladina 363,50 m n.m., odkud jde voda přes přečerpací stanici Paršovice do věžového vodojemu Valšovice, obsahu 1x100 m<sup>3</sup>, max. hladina 427,60 m n.m. Z tohoto vodojemu je městská část Valšovice gravitačně zásobena.

Materiál a profil hl. řadů: PVC DN80

### C.3 Vodovody – popis návrhového stavu

Stávající systém zásobování obce pitnou vodou je vyhovující a zůstane zachován i do budoucna. S výstavbou, či rozšiřováním vodovodní sítě se v řešeném období neuvažuje.

#### Vymezení zdrojů povrchových a podzemních vod uvažovaných pro účely úpravy na vodu pitnou

V rámci lokality území Valšovic není uvažován žádný zdroj vody pro účely úpravy na vodu pitnou.

#### Časový harmonogram

V řešeném období se neuvažuje s výstavbou nového vodovodu, rekonstrukcí, či rozšířením vodovodu.



## D.2 Kanalizace – popis stávajícího stavu

### Základní údaje

#### Významní producenti odpadních vod

Odpadní vody od obyvatelstva.

#### Popis současného stavu odkanalizování a čištění OV

Valšovicemi protéká místní vodoteč - levostranný přítok Opatovického potoka.

Valšovice mají vybudovanou kompletní jednotnou kanalizační síť DN 400, která kromě dešťových vod odvádí i splaškové odpadní vody z domácností.

V letech 2016-2017 byla realizována nová čistírna odpadních vod, která nahradila biologický septik Sm 10, který byl umístěn na konci kanalizační sítě. Pro bezpečné odvedení dešťových přívalů byla před septikem vybudována odlehčovací komora, která zůstala zachována. Kanalizace a septik byly vybudovány v letech 1968-72. Rozbory vyčištěné vody vykazovaly špatnou účinnost čištění biologického septiku, proto Město Hranice realizovalo v místě stávajícího septiku novou čistírnu odpadních vod, která byla navržena na kvalitu vypouštěných odpadních vod dle BAT

Stávající septik byl rekonstruován a byla do něj umístěna čistírna odpadních vod pro 200 EO. Jde o mechanicko-biologickou čistírnu odpadních vod s řízenou nitrifikací, denitrifikací a simultánní aerobní stabilizací kalů. Základem biologického stupně je biologický reaktor USBF v kombinaci s pevnými bionosiči. Tento reaktor sdružuje všechny procesy biologického čištění vody, včetně separace aktivovaného kalu. Separační prostory využívají k separaci fluidní filtraci a jsou vloženy do aktivačního prostoru, který je rozdělen na jednotlivé sekce vzájemně propojené do uzavřeného cirkulačního okruhu.

Údaje o stávající kanalizaci

délka kanalizační sítě DN 400 1 000 m

ČOV

## D.3 Kanalizace – popis návrhového stavu

Stávající stav v odkanalizování a likvidace odpadních vod v obci Valšovice zůstane zachováno i do budoucna.

#### Časový harmonogram

Rekonstrukce kanalizace: po r. 2030

## Mapa



## Bodové objekty

Typ	Stav	Identifikátor	Popis	Kapacita	Kapacita - popis	Usnesení
ČOV	Stav					UR/54/39/2018

## E. EKONOMICKÁ ČÁST

Výpočet nákladů na výstavbu vodovodů a kanalizací byl proveden dle metodického pokynu MZe ČR, č.j. 401/2010-15000.

Předpokládané investiční náklady v letech 2015 - 2030 [tis. Kč]

Typ investice		
Vodovody	Kanalizace	Celkem
0,0	0,0	0,0

# Mapa

