

# Hrabí - 7105\_001\_03\_00396

## A. OBEC

### Bílá Lhota

<b>Číslo obce PRVKUK</b>	0001
<b>Kód obce PRVKUK</b>	7105_001_03_00396
<b>Kód obce</b>	500623
<b>Číslo ORP (ČSÚ)</b> <b>Název ORP</b>	1881 (7105) Litovel
<b>Číslo POU</b> <b>Název POU</b>	3697 Litovel



## Členění obce

<b>Úplný kód části obce PRVKUK</b>	<b>Název části obce</b>	<b>Kód části obce PRVKUK</b>	<b>Kód části obce RÚIAN</b>
CZ071.3805.7105.0001.03	Hrabí	00396	3964

## B. CHARAKTERISTIKA OBCE

### B.1 Základní informace o obci

Hrabí je malé sídlo správně náležející ke střediskové obci Bílá Lhota.

Řešené území se nachází cca 30 km SZ od okresního města. Severní část KÚ spadá do CHKO Litovelské Pomoraví, částečně také do CHOPAV - kvarter řeky Moravy.

Jednotlivé místní části plní převážně funkci rekreační. Řešená sídla se nachází jižně od komunikace I.tř./35 Olomouc - Mohelnice.

Stávající zástavba se rozkládá v nadmořských výškách 315-330 m n.m.

## B.2 Demografický vývoj

Bydlící obyvatelé	Počet bydlících obyvatel						
	2002	2005	2010	2015	2020	2025	2030
trvale bydlící	119	120	120	146	151	158	164
přechodně bydlící	0	0	0	0	0	0	0
<b>celkem</b>	<b>119</b>	<b>120</b>	<b>120</b>	<b>146</b>	<b>151</b>	<b>158</b>	<b>164</b>

## C. VODOVODY

### C.1 Počet obyvatel připojených na vodovod

Počet připojených obyvatel						
2002	2005	2010	2015	2020	2025	2030
0	102	108	131	136	142	148

### C.2 Vodovody – popis stávajícího stavu

#### Potřeba vody z bilance

#### Popis současného zásobování pitnou vodou

V sídle Hrabí je vybudován nový veřejný vodovod. Zdrojem vody je vrt Řimice o vydatnosti 4,5 l/s, který vodou zásobuje kromě Hrabí také obce Červenou Lhotu, Bílou Lhotu, Hradečnou, Měník, Pateřín a Řimice. Ze zdroje je voda dopravována přes zemní VDJ Řimice do zemního vodojemu Bílá Lhota 2 x 100 m<sup>3</sup> (347,00 – 343,50), který zásobuje stejnojmennou místní část. Na její vodovodní síť je napojena také rozvodná síť místní části Hrabí zhotovená z PVC DN 80 – 100 v celkové délce 1 795 m. Zásobování je řešeno v jednom tlakovém pásmu z VDJ Bílá Lhota.

### C.3 Vodovody – popis návrhového stavu

Výstavbou veřejného vodovodu se v sídle odstranily problémy s kvalitou a množstvím pitné vody v lokálních zdrojích – studnách. Vodovod je nový, pokrývá celé území obce a s jeho dalším rozšiřováním se v nejbližší době nepočítá.

#### Vymezení zdrojů povrchových a podzemních vod uvažovaných pro účely úpravy na vodu pitnou

Není uvažováno s žádným zdrojem vody pro účely úpravy na vodu pitnou.

#### Časový harmonogram

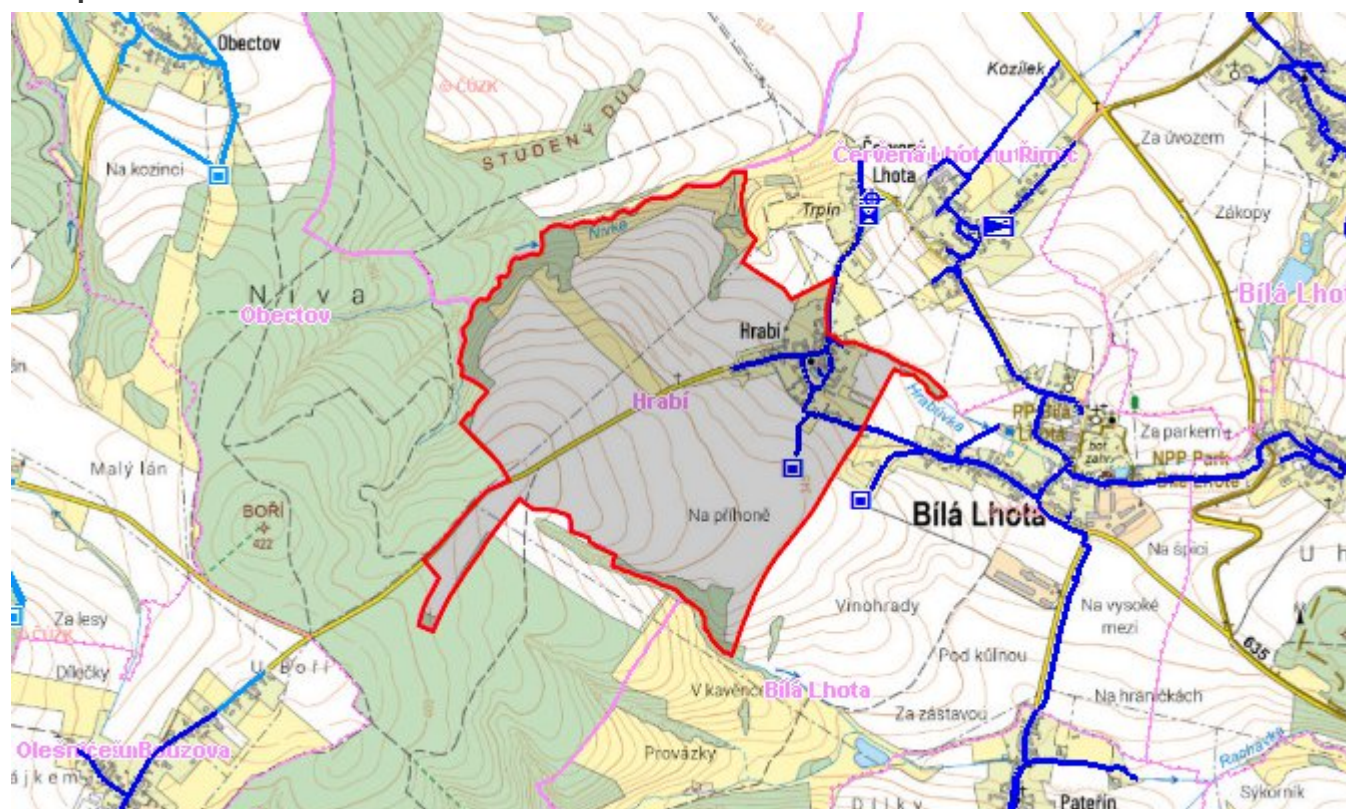
V řešeném období se nepředpokládá žádná výstavba.

## C.4 Nouzové zásobování vodou za krizové situace

V případě přerušení dodávky vody ze zdroje Římice budou obyvatelé obce Bílá Voda a přilehlých místních částí zásobováni individuálně z domovních studní, přistavených cisteren a balenou vodou. Vzhledem ke stáří vodovodu (2001) je možné využít pro potřeby NZV původní systém studní a AT stanic.

Minimální potřeba vody během krizové situace je pro místní část Hrabí na první dva dny 0,59 m<sup>3</sup>/d. Na další dny 1,78 m<sup>3</sup>/d. Minimální potřeba vody pro celou obec Bílá Lhota je na první dva dny 5,52 m<sup>3</sup>/d. Na další dny 16,56 m<sup>3</sup>/d.

### Mapa



### Bodové objekty

Typ	Stav	Identifikátor	Popis	Objem	Objem - popis	Usnesení
Vodojem	Stav					UR/54/39/2018
Vodojem	Stav					UR/54/39/2018

# D. KANALIZACE A ČOV

## D.1 Počet obyvatel připojených na ČOV

Počet připojených obyvatel						
2002	2005	2010	2015	2020	2025	2030
0	0	0	131	136	142	148

## D.2 Kanalizace – popis stávajícího stavu

### Základní údaje

#### Významní producenti odpadních vod

Odpadní vody od obyvatelstva.

#### Popis současného stavu odkanalizování a čištění OV

V obci Bílá Lhota, včetně místních částí Červená Lhota, Hrabí, Hradečná, Měník, Pateřín a Římice je vybudována nová splašková kanalizace, která odvádí spl. vody na společnou ČOV v Římicích (1280 EO). ČOV je mechanicko-biologická s aerobní stabilizací kalu. Odtok z ČOV je zaústěn do pravostranného přítoku Moravy. Vyprodukovaný kal je odvážen k zemědělskému využití a na skládku. Celková délka stokové sítě je cca 16 900 m. Na stokové síti je celkem 8 ČS a 1 762 m výtlačků.

Celková délka splaškové kanalizace DN 250-300 v sídle Hrabí až po napojení na novou kanalizaci Červené Lhoty je cca 1 300 m.

Údaje o kanalizaci

délka sítě DN 250 – 300 1 300 m

Dále je tomto sídle vybudovaná dešťová kanalizace, která byla budována v letech 1960-1993 z betonových trub DN 300 – 600, v celkové délce 450 m a je v majetku obce.

Kanalizace je v dobrém technickém stavu.

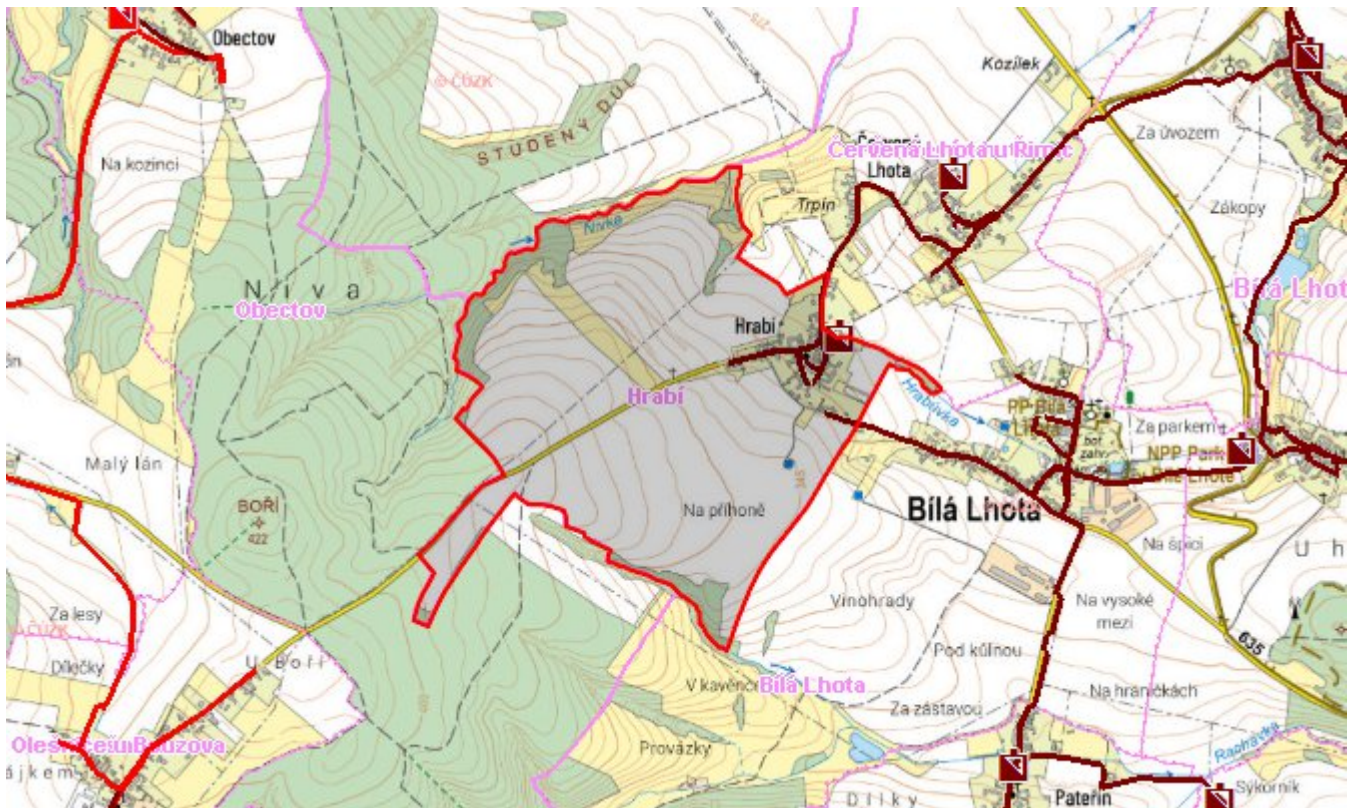
## D.3 Kanalizace – popis návrhového stavu

Stávající stav odkanalizování a likvidace odpadních vod je vyhovující bude zachován i do budoucna.

#### Časový harmonogram

Nepředpokládá se s výstavbou kanalizace.

## Mapa



## Bodové objekty

Typ	Stav	Identifikátor	Popis	Kapacita	Kapacita - popis	Usnesení
Čerpací stanice	Stav					UR/54/39/2018

## E. EKONOMICKÁ ČÁST

Výpočet nákladů na výstavbu vodovodů a kanalizací byl proveden dle metodického pokynu MZe ČR, č.j. 401/2010-15000.

Předpokládané investiční náklady v letech 2015 - 2030 [tis. Kč]

Typ investice		
Vodovody	Kanalizace	Celkem
0,0	0,0	0,0

# Mapa

