

Hradečná - 7105_001_04_00397

A. OBEC

Bílá Lhota

Číslo obce PRVKUK	0001
Kód obce PRVKUK	7105_001_04_00397
Kód obce	500623
Číslo ORP (ČSÚ) Název ORP	1881 (7105) Litovel
Číslo POU Název POU	3697 Litovel



Členění obce

Úplný kód části obce PRVKUK	Název části obce	Kód části obce PRVKUK	Kód části obce RÚIAN
CZ071.3805.7105.0001.04	Hradečná	00397	3972

B. CHARAKTERISTIKA OBCE

B.1 Základní informace o obci

Hradečná je malé sídlo správně náležející ke střediskové obci Bílá Lhota.

Řešené území se nachází cca 30 km SZ od okresního města. Severní část KÚ spadá do CHKO Litovelské Pomoraví, částečně také do CHOPAV - kvarter řeky Moravy.

Jednotlivé místní části plní převážně funkci rekreační. Řešená sídla se nachází jižně od komunikace I.tř./35 Olomouc - Mohelnice.

Stávající zástavba se rozkládá v nadmořských výškách 326-362 m n.m.

B.2 Demografický vývoj

Bydlící obyvatelé	Počet bydlících obyvatel						
	2002	2005	2010	2015	2020	2025	2030
trvale bydlící	158	159	160	146	151	158	164
přechodně bydlící	30	30	30	30	30	30	30
celkem	188	189	190	176	181	188	194

C. VODOVODY

C.1 Počet obyvatel připojených na vodovod

Počet připojených obyvatel						
2002	2005	2010	2015	2020	2025	2030
0	136	142	130	134	140	146

C.2 Vodovody – popis stávajícího stavu

Potřeba vody z bilance

Popis současného zásobování pitnou vodou

V sídle Hradečná je nově vybudován veřejný vodovod. Zdrojem vody je vrt Řimice o vydatnosti 4,5 l/s, který vodou zásobuje kromě Hradečné také obce Červenou Lhotu, Bílou Lhotu, Hrabí, Měník, Pateřín a Řimice.

Ze zdroje je voda dopravována přes stávající zemní VDJ Řimice do zemního vodojemu Bílá Lhota 2 x 100 m³ (347,00 – 343,50), který zásobuje vodou také místní část Pateřín. Na její vodovodní síť je napojen přívodní řad DN 100 délky 450 m, který dopravuje vodu do ČS Hradečná. Odtud je voda čerpána výtlačným řadem DN 80 délky 745 m do zemního VDJ Hradečná 2 x 50 m³ (376,30 – 373,80). Rozvodná vodovodní síť je zhotovena z PVC DN 80 – 100 v celkové délce 1890 m. Zásobování je řešeno ve dvou tlakových pásmech. První přímo z VDJ Hradečná, pro nejvýše položenou zástavbu ve východní části obce je ve vodojemu osazena AT stanice.

C.3 Vodovody – popis návrhového stavu

Výstavbou veřejného vodovodu se v sídle odstranily problémy s kvalitou a množstvím pitné vody v lokálních zdrojích – studnách. Vodovod je nový, pokrývá celé území obce a s jeho dalším rozšiřováním pro potřeby obce se v nejbližší době nepočítá.

Vymezení zdrojů povrchových a podzemních vod uvažovaných pro účely úpravy na vodu pitnou

Není uvažováno s žádným zdrojem vody pro účely úpravy na vodu pitnou.

Časový harmonogram

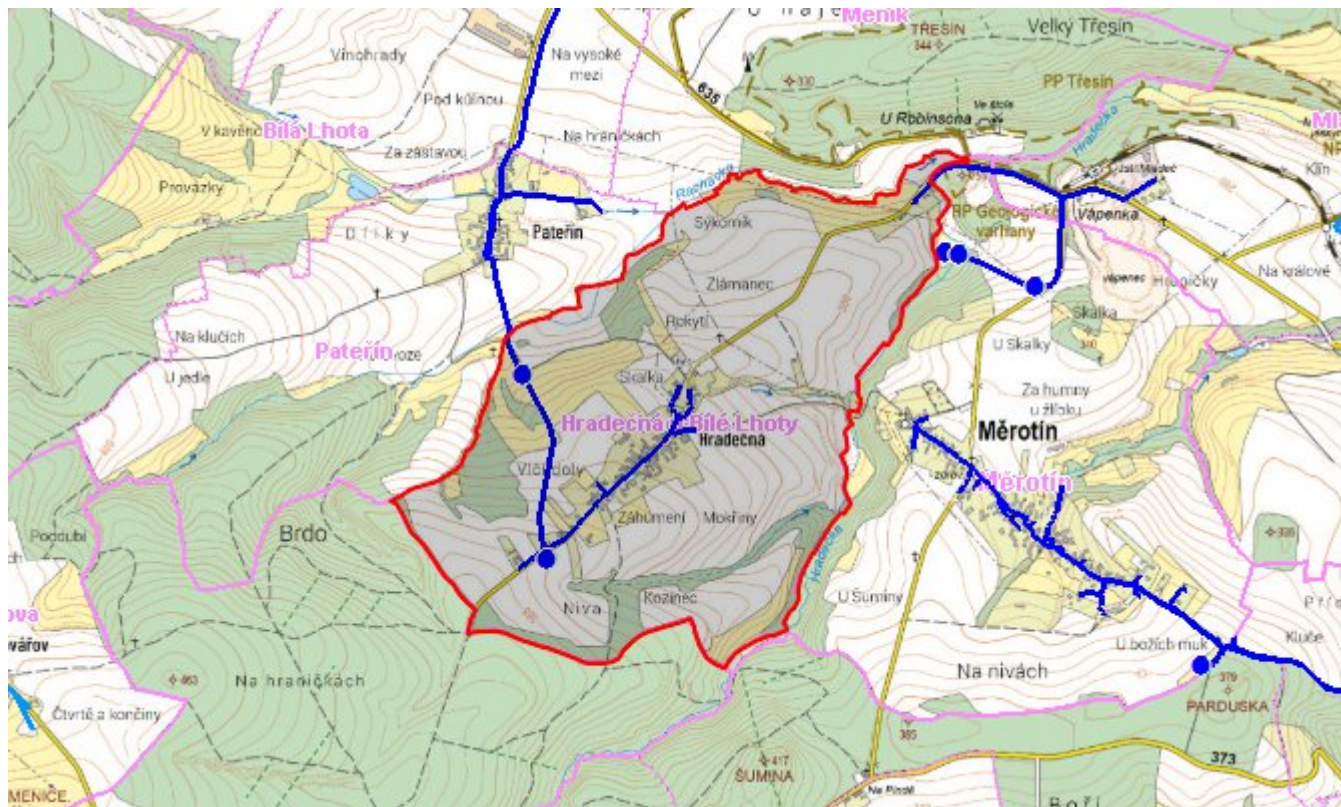
V řešeném období se nepředpokládá žádná výstavba.

C.4 Nouzové zásobování vodou za krizové situace

V případě přerušení dodávky vody ze zdroje Římice budou obyvatelé obce Bílá Voda a přilehlých místních částí zásobováni individuálně z domovních studní, přistavených cisteren a balenou vodou. Vzhledem ke stáří vodovodu (2001) je možné využít pro potřeby NZV původní systém studní a AT stanic.

Minimální potřeba vody během krizové situace je pro místní část Hradečná na první dva dny 0,79 m³/d. Na další dny 2,37 m³/d. Minimální potřeba vody pro celou obec Bílá Lhota je na první dva dny 5,52 m³/d. Na další dny 16,56 m³/d.

Mapa



Bodové objekty

Typ	Stav	Identifikátor	Popis	Objem	Objem - popis	Usnesení
Čerpací stanice	Stav					UR/54/39/2018
Vodojem	Stav					UR/54/39/2018
Čerpací stanice	Stav					UR/54/39/2018
Vodojem	Stav					UR/54/39/2018

D. KANALIZACE A ČOV

D.1 Počet obyvatel připojených na ČOV

Počet připojených obyvatel						
2002	2005	2010	2015	2020	2025	2030
0	0	0	130	134	140	146

D.2 Kanalizace – popis stávajícího stavu

Základní údaje

Významní producenti odpadních vod

Odpadní vody od obyvatelstva.

Popis současného stavu odkanalizování a čištění OV

V obci Bílá Lhota, včetně místních částí Červená Lhota, Hrabí, Hradečná, Měník, Pateřín a Římice je vybudována nová splašková kanalizace, která odvádí spl. vody na společnou ČOV v Římicích (1280 EO). ČOV je mechanicko-biologická s aerobní stabilizací kalu. Odtok z ČOV je zaústěn do pravostranného přítoku Moravy. Vyprodukovaný kal je odvážen k zemědělskému využití a na skládku. Celková délka stokové sítě je cca 16 900 m. Na stokové síti je celkem 8 ČS a 1 762 m výtlačů.

Dále v tomto sídle vybudovaná dešťová kanalizace, která byla budována v letech 1960 - 1980 z betonových trub DN 600, v celkové délce 580 m a je v majetku obce.

Dešťové vody jsou odváděny kanalizací do příkopu ústícího do Hradečky. Kanalizace je v dobrém technickém stavu.

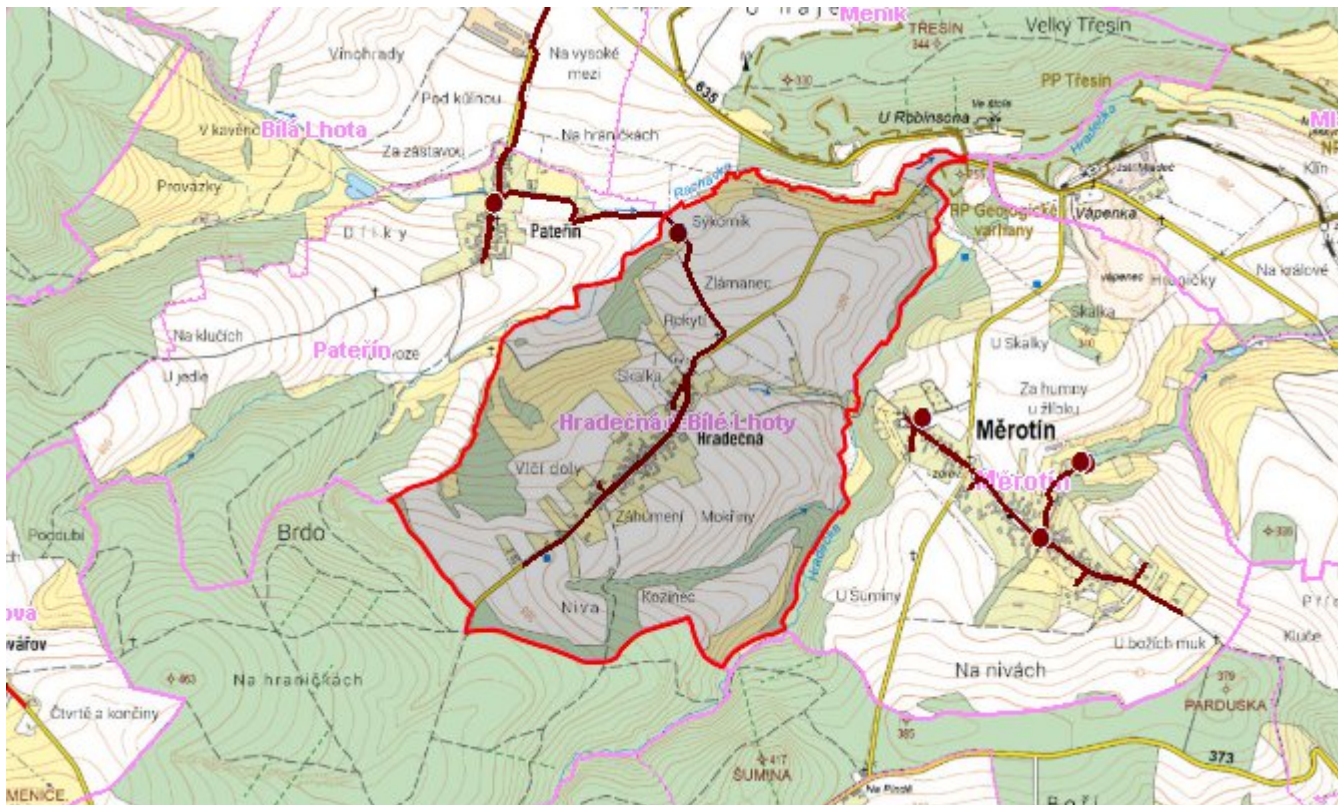
D.3 Kanalizace – popis návrhového stavu

Stávající stav odkanalizování a likvidace odpadních vod je vyhovující bude zachován i do budoucna.

Časový harmonogram

Nepředpokládá se s výstavbou kanalizace.

Mapa



Bodové objekty

Typ	Stav	Identifikátor	Popis	Kapacita	Kapacita - popis	Usnesení
Čerpací stanice	Stav					UR/54/39/2018

E. EKONOMICKÁ ČÁST

Výpočet nákladů na výstavbu vodovodů a kanalizací byl proveden dle metodického pokynu MZe ČR, č.j. 401/2010-15000.

Předpokládané investiční náklady v letech 2015 - 2030 [tis. Kč]

Typ investice		
Vodovody	Kanalizace	Celkem
0,0	0,0	0,0

Mapa

