

# Římice - 7105\_001\_07\_14562

## A. OBEC

### Bílá Lhota

Číslo obce PRVKUK	0001
Kód obce PRVKUK	7105_001_07_14562
Kód obce	500623
Číslo ORP (ČSÚ) Název ORP	1881 (7105) Litovel
Číslo POU Název POU	3697 Litovel



## Členění obce

Úplný kód části obce PRVKUK	Název části obce	Kód části obce PRVKUK	Kód části obce RÚIAN
CZ071.3805.7105.0001.07	Římice	14562	145629

## B. CHARAKTERISTIKA OBCE

### B.1 Základní informace o obci

Římice je malé sídlo správně náležející ke střediskové obci Bílá Lhota.

Řešené území se nachází cca 30 km SZ od okresního města. Severní část KÚ spadá do CHKO Litovelské Pomoraví, částečně také do CHOPAV – kvarter řeky Moravy.

Jednotlivé místní části plní převážně funkci rekreační. Řešená sídla se nachází jižně od komunikace I.tř./35 Olomouc – Mohelnice.

Stávající zástavba se rozkládá v nadmořských výškách 242-262 m n.m.

## B.2 Demografický vývoj

Bydlící obyvatelé	Počet bydlících obyvatel						
	2002	2005	2010	2015	2020	2025	2030
trvale bydlící	294	295	295	254	245	237	228
přechodně bydlící	0	0	0	0	0	0	0
<b>celkem</b>	<b>294</b>	<b>295</b>	<b>295</b>	<b>254</b>	<b>245</b>	<b>237</b>	<b>228</b>

## C. VODOVODY

### C.1 Počet obyvatel připojených na vodovod

Počet připojených obyvatel						
2002	2005	2010	2015	2020	2025	2030
232	236	240	206	198	192	185

### C.2 Vodovody – popis stávajícího stavu

#### Potřeba vody z bilance

#### Popis současného zásobování pitnou vodou

V sídle Řimice je vybudován nový veřejný vodovod z roku 1999, který je v majetku obce a je na něj napojeno asi 80 % obyvatel. Vodovod smluvně provozuje provozní společnost ŠUMPERSKÁ PROVOZNÍ VODOHOSPODÁŘSKÁ SPOLEČNOST, a.s (ŠPVSa.s).

Zdrojem vody je vrt Řimice o vydatnosti 4,5 l/s, který vodou zásobuje kromě Řimic také obce Bílou Lhotu, Červenou Lhotu, Hrabí, Hradečnou, Měník a Pateřín.

Ze zdroje je voda čerpána pomocí ČS výtlačným řadem DN 100 délky 1 640 m do zemního VDJ Řimice 2 x 50 m<sup>3</sup> (300,00 – 296,50). Z tohoto vodojemu je pak obec zásobena v jednom tlakovém pásmu rozvodnou vodovodní sítí zhotovenou z PVC v profilech DN 80 – 100. Z vodojemu Řimice je rovněž proveden výtlačný řad DN 100 do VDJ Bílá Lhota, který kromě stejnojmenné obce zásobuje také Červenou Lhotu a Měník.

### C.3 Vodovody – popis návrhového stavu

Výstavbou veřejného vodovodu se v sídle odstranily problémy s kvalitou a množstvím pitné vody v lokálních zdrojích – studnách. Vodovod je nový, pokrývá celé území obce a s jeho dalším rozšiřováním se v nejbližší době nepočítá.

#### Vymezení zdrojů povrchových a podzemních vod uvažovaných pro účely úpravy na vodu pitnou

Není uvažováno s žádným zdrojem vody pro účely úpravy na vodu pitnou.

#### Časový harmonogram

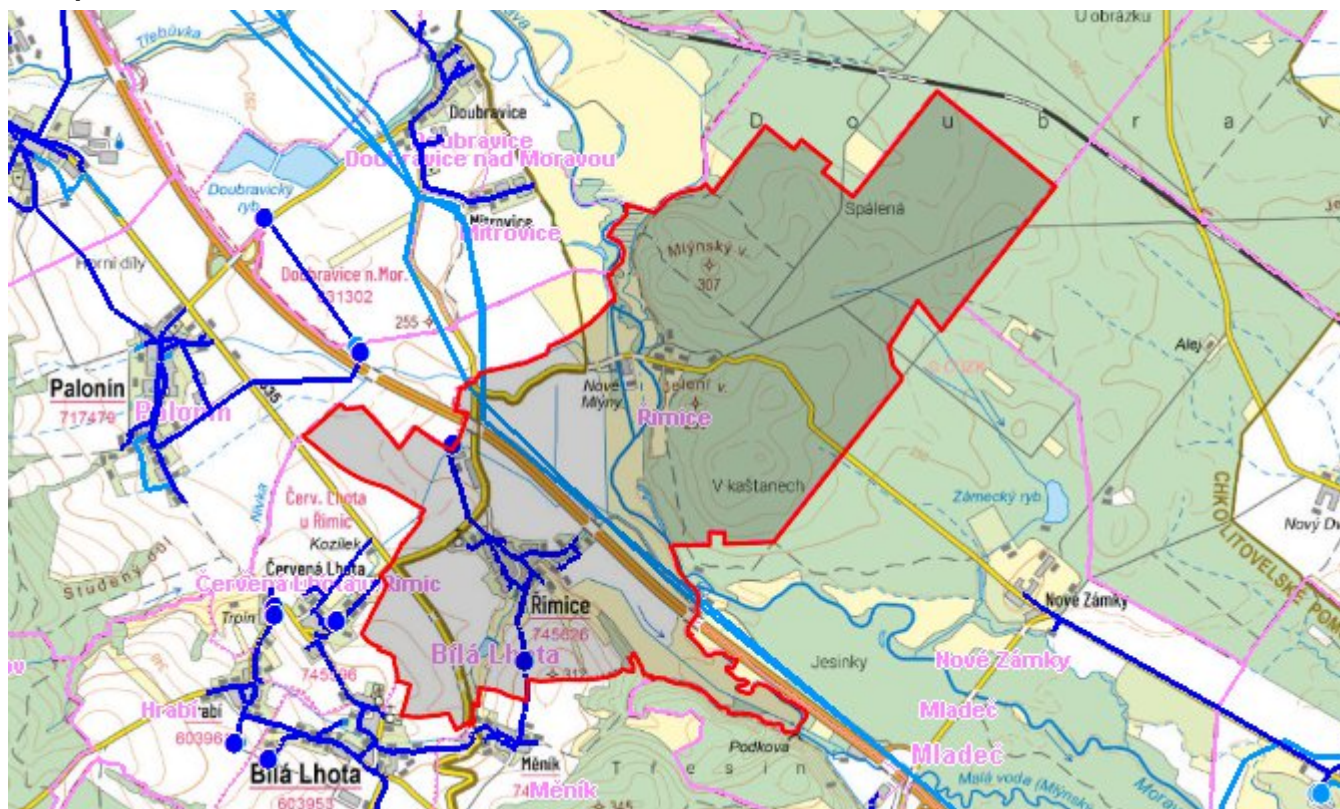
V řešeném období se nepředpokládá žádná výstavba.

## C.4 Nouzové zásobování vodou za krizové situace

V případě přerušení dodávky vody ze zdroje Římice budou obyvatelé obce Bílá Voda a přilehlých místních částí zásobováni individuálně z domovních studní, přistavených cisteren a balenou vodou. Vzhledem ke stáří vodovodu (2001) je možné využít pro potřeby NZV původní systém studní a AT stanic.

Minimální potřeba vody během krizové situace je pro místní část Římice na první dva dny 1,4 m<sup>3</sup>/d. Na další dny 4,41 m<sup>3</sup>/d. Minimální potřeba vody pro celou obec Bílá Lhota je na první dva dny 5,52 m<sup>3</sup>/d. Na další dny 16,56 m<sup>3</sup>/d.

### Mapa



### Bodové objekty

Typ	Stav	Identifikátor	Popis	Objem	Objem - popis	Usnesení
Vodojem	Stav					UR/54/39/2018
Čerpací stanice	Stav					UR/54/39/2018
Čerpací stanice	Stav					UR/54/39/2018
Vodojem	Stav					UR/54/39/2018

## D. KANALIZACE A ČOV

### D.1 Počet obyvatel připojených na ČOV

Počet připojených obyvatel						
2002	2005	2010	2015	2020	2025	2030
0	0	0	206	198	192	185

### D.2 Kanalizace – popis stávajícího stavu

#### Základní údaje

#### Významní producenti odpadních vod

Odpadní vody od obyvatelstva.

#### Popis současného stavu odkanalizování a čištění OV

V obci Bílá Lhota, včetně místních částí Červená Lhota, Hrabí, Hradečná, Měník, Pateřín a Římice je vybudována nová splašková kanalizace, která odvádí spl. vody na společnou ČOV v Římicích (1280 EO). ČOV je mechanicko-biologická s aerobní stabilizací kalu. Odtok z ČOV je zaústěn do pravostranného přítoku Moravy. Vyprodukovaný kal je odvážen k zemědělskému využití a na skládku. Celková délka stokové sítě je cca 16 900 m. Na stokové síti je celkem 8 ČS a 1 762 m výtlačků.

Celková délka splaškové kanalizace DN 250-300 v sídle Řimice je cca 1 600 m.

Údaje o projektované kanalizaci

délka sítě DN 250 – 300 1 600 m

Dále je v tomto sídle je vybudovaná dešťová kanalizace , která byla budována v letech 1960 - 1980 z betonových trub DN 400 – 1 000, v celkové délce cca 1 630 m a je v majetku obce.

Dešťové vody jsou odváděny kanalizací do potoka Hrabínka. Kanalizace je v dobrém technickém stavu.

Osada Nové Mlýny má jen příkopové odvodnění. ZD má vybudovány jímky na vyvážení.

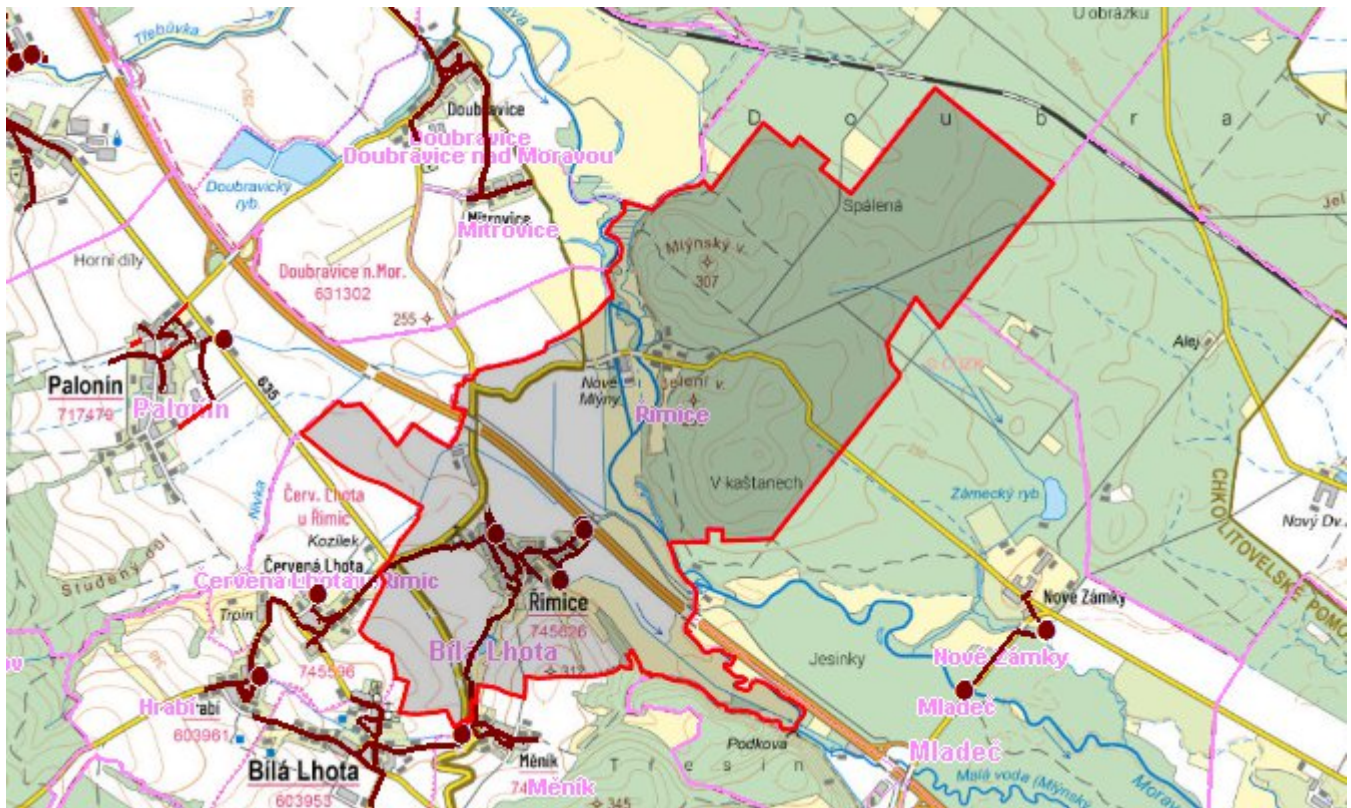
### D.3 Kanalizace – popis návrhového stavu

Stávající stav odkanalizování a likvidace odpadních vod je vyhovující bude zachován i do budoucna.

#### Časový harmonogram

Nepředpokládá se s výstavbou kanalizace.

## Mapa



## Bodové objekty

Typ	Stav	Identifikátor	Popis	Kapacita	Kapacita - popis	Usnesení
Čerpací stanice	Stav					UR/54/39/2018
Čerpací stanice	Stav					UR/54/39/2018
ČOV	Stav					UR/54/39/2018
Výústní objekt	Stav					UR/54/39/2018

## E. EKONOMICKÁ ČÁST

Výpočet nákladů na výstavbu vodovodů a kanalizací byl proveden dle metodického pokynu MZe ČR, č.j. 401/2010-15000.

Předpokládané investiční náklady v letech 2015 - 2030 [tis. Kč]

Typ investice		
Vodovody	Kanalizace	Celkem
0,0	0,0	0,0

# Mapa

