

Bezděkov - 7105_003_02_00868

A. OBEC

Bouzov

Číslo obce PRVKUK	0003
Kód obce PRVKUK	7105_003_02_00868
Kód obce	500861
Číslo ORP (ČSÚ) Název ORP	1881 (7105) Litovel
Číslo POU Název POU	3697 Litovel



Členění obce

Úplný kód části obce PRVKUK	Název části obce	Kód části obce PRVKUK	Kód části obce RÚIAN
CZ071.3805.7105.0003.02	Bezděkov	00868	8681

B. CHARAKTERISTIKA OBCE

B.1 Základní informace o obci

Sídlo Bezděkov leží v západním výběžku okresu Olomouc, západně od města Litovel. Bouzovsko se rozkládá na severním okraji Dražanské vysočiny. Území je mimo dosah hlavních dopravních tras a železnice. Bezděkovem protéká bezejmenný potok - občasný tok - ústící do Třebůvky. Stávající zástavba se rozkládá v nadmořských výškách 315-340 m n.m.

B.2 Demografický vývoj

Bydlící obyvatelé	Počet bydlících obyvatel						
	2002	2005	2010	2015	2020	2025	2030
trvale bydlící	24	24	24	33	37	40	44
přechodně bydlící	0	0	0	0	0	0	0
celkem	24	24	24	33	37	40	44

C. VODOVODY

C.1 Počet obyvatel připojených na vodovod

Počet připojených obyvatel						
2002	2005	2010	2015	2020	2025	2030
0	0	0	30	33	36	40

C.2 Vodovody – popis stávajícího stavu

Potřeba vody z bilance

Popis současného zásobování pitnou vodou

V sídle Bezděkov není vybudován veřejný vodovod. Jedná se o malé sídlo, kde jsou obyvatelé vodou zásobováni z vlastních zdrojů – převážně studní. Dle sdělení zástupce obce nejsou v této lokalitě problémy s těmito zdroji.

C.3 Vodovody – popis návrhového stavu

Stávající zásobování Bezděkova vodou zůstane zachováno i do budoucna. OÚ Bouzov neuvažuje v dohledné době s výstavbou veřejného vodovodu. Pokud by byl v této lokalitě o vodovod zájem, jeví jako nejvýhodnější řešení vlastní zdroj (jímací zářez) + zemní vodojem 15 m³ (max. hl. 366,00) + vodovodní síť DN 50 – 80 v celkové délce asi 1 100 m. Tento návrh vychází ze zpracované studie Aquatis Brno 12/95.

Vymezení zdrojů povrchových a podzemních vod uvažovaných pro účely úpravy na vodu pitnou

Jímací zářez Bezděkov v blízkosti navrhovaného vodojemu. Min. vydatnost zdroje musí být 0,05 l/s.

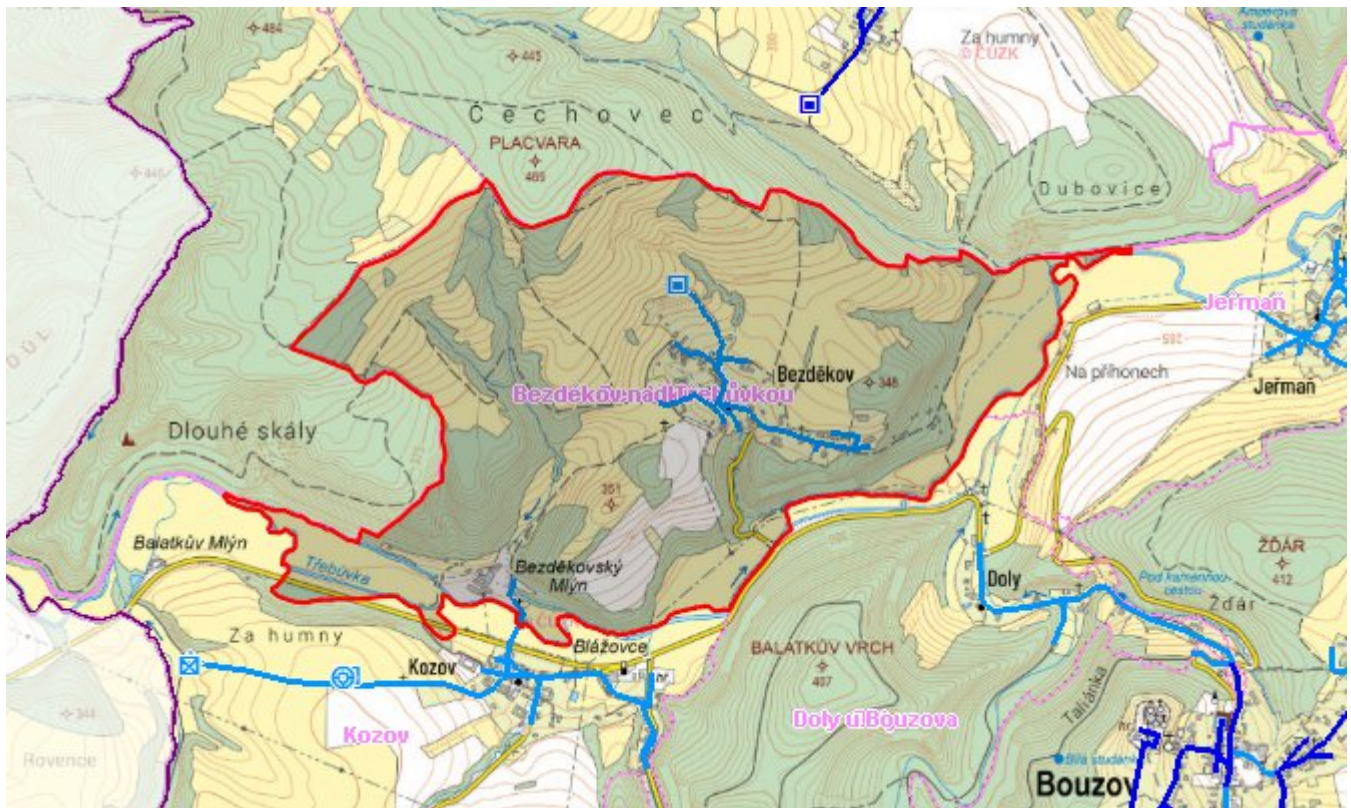
Časový harmonogram

S výstavbou se ve výhledovém období nepočítá.

C.4 Nouzové zásobování vodou za krizové situace

V obci není vybudován veřejný vodovod. Obyvatelé jsou zásobováni z domovních studní. Minimální potřeba vody v době krizového zásobování je pro místní část Bezděkov na první dva dny 0,12 m³/d. Na další dny 0,36 m³/d. Pro celou obec Bouzov je min. potřeba vody na první dva dny je 7,5 m³/d. Na další dny je 22,2 m³/d.

Mapa



Bodové objekty

Typ	Stav	Identifikátor	Popis	Objem	Objem - popis	Usnesení
Vodojem	Návrh					UR/54/39/2018
Vodní zdroj	Návrh					UR/54/39/2018
Vodojem	Návrh					UR/54/39/2018
Vodní zdroj	Návrh					UR/54/39/2018

D. KANALIZACE A ČOV

D.1 Počet obyvatel připojených na ČOV

Počet připojených obyvatel						
2002	2005	2010	2015	2020	2025	2030
0	0	0	0	0	0	44

D.2 Kanalizace – popis stávajícího stavu

Základní údaje

Významní producenti odpadních vod

Odpadní vody od obyvatelstva.

Popis současného stavu odkanalizování a čištění OV

V sídle Bezděkov je vybudovaná dešťová kanalizace z betonových trub DN 500, v celkové délce 400 m, která v současné době slouží i k odvádění individuálně předčištěných OV (přepady ze septiků) a zároveň i k ilegálnímu odvádění splašků z nemovitostí. Dešťová kanalizace byla budována v akci „Z“ a je v majetku obce. Dešťová kanalizace je ve špatném fyzickém stavu, části tras jsou se zborceným trubním pláštěm a s vrůsty kořenů. Úniky kanalizovaných vod, způsobené netěsnostmi potrubních tras vytváří v horninovém prostředí migrační koridory. Část zástavby má jímky na vyvážení. Obcí protéká občasný bezejmený vodní tok, koryto je v intravilánu obce zatrubněno.

ZD Bouzov má jímky na vyvážení.

D.3 Kanalizace – popis návrhového stavu

S přihlédnutím na plánovaný rozvoj sídelního útvaru bude vybudována soustavná splašková kanalizace. V první etapě bude splašková kanalizace ukončena centrální jímkou na vyvážení o objemu 18 m³. Stav hladiny v jímce bude prostřednictvím signálu GSM signalizován na centrální ČOV Jeřmaň. Jímka bude pravidelně (cca 1 x týdně) vyvážena na centrální ČOV Jeřmaň.

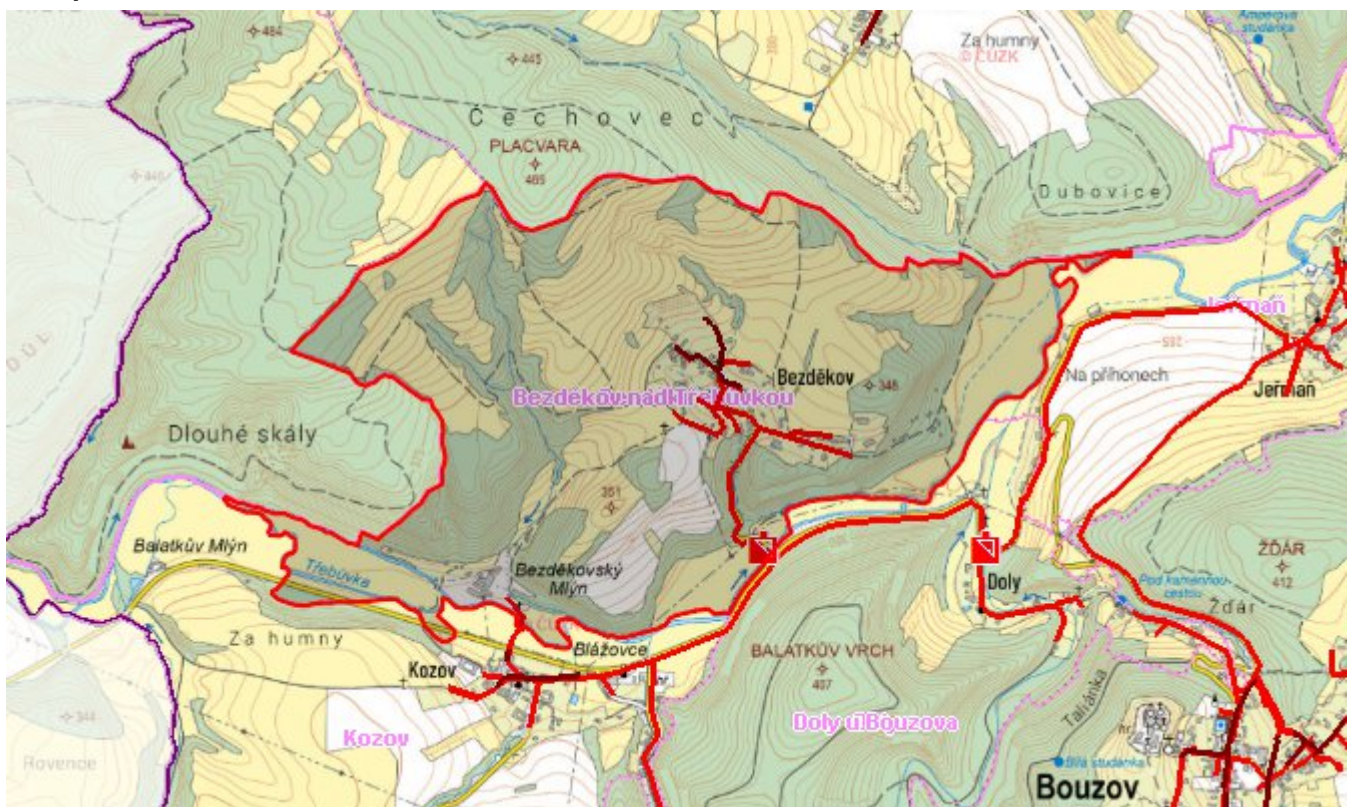
Ve druhé etapě bude jímka doplněna o čerpadlo a kanalizační výtlačk na centrální ČOV Jeřmaň.

Časový harmonogram

První etapa - výstavba splaškové kanalizace s centrální jímkou na vyvážení: po roce 2025

Druhá etapa - napojení na centrální ČOV kanalizačním výtlačkem: po roce 2030

Mapa



Bodové objekty

Typ	Stav	Identifikátor	Popis	Kapacita	Kapacita - popis	Usnesení
Čerpací stanice	Návrh					UR/54/39/2018

E. EKONOMICKÁ ČÁST

Výpočet nákladů na výstavbu vodovodů a kanalizací byl proveden dle metodického pokynu MZe ČR, č.j. 401/2010-15000.

Předpokládané investiční náklady v letech 2015 - 2030 [tis. Kč]

Typ investice		
Vodovody	Kanalizace	Celkem
0,0	13 179,0	13 179,0

Mapa

