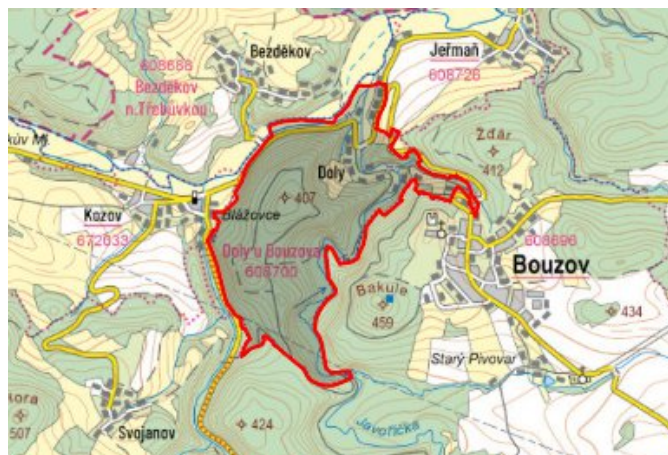


# Doly - 7105\_003\_04\_00870

## A. OBEC

### Bouzov

Číslo obce PRVKUK	0003
Kód obce PRVKUK	7105_003_04_00870
Kód obce	500861
Číslo ORP (ČSÚ) Název ORP	1881 (7105) Litovel
Číslo POU Název POU	3697 Litovel



## Členění obce

Úplný kód části obce PRVKUK	Název části obce	Kód části obce PRVKUK	Kód části obce RÚIAN
CZ071.3805.7105.0003.04	Doly	00870	8702

## B. CHARAKTERISTIKA OBCE

### B.1 Základní informace o obci

Sídlo Doly leží v západním výběžku okresu Olomouc, západně od města Litovel. Bouzovsko se rozkládá na severním okraji Dražanské vysočiny. Území je mimo dosah hlavních dopravních tras a železnice. Sídlem protéká dolní toky Javoříčky čhp:4-10-02-113 ( $Q_a = 0,2 \text{ m}^3\cdot\text{s}^{-1}$ ,  $Q_{330} = 0,0 \text{ m}^3\cdot\text{s}^{-1}$ )  
Stávající zástavba se rozkládá v nadmořských výškách 280-285 m n.m.

### B.2 Demografický vývoj

Bydlící obyvatelé	Počet bydlících obyvatel						
	2002	2005	2010	2015	2020	2025	2030
trvale bydlící	30	30	30	23	22	21	15
přechodně bydlící	0	0	0	0	0	0	0
<b>celkem</b>	<b>30</b>	<b>30</b>	<b>30</b>	<b>23</b>	<b>22</b>	<b>21</b>	<b>15</b>

## C. VODOVODY

### C.1 Počet obyvatel připojených na vodovod

Počet připojených obyvatel						
2002	2005	2010	2015	2020	2025	2030
0	0	0	0	0	20	15

### C.2 Vodovody – popis stávajícího stavu

#### Potřeba vody z bilance

#### Popis současného zásobování pitnou vodou

V sídle Doly není vybudován veřejný vodovod. Jedná se o malé sídlo, kde jsou obyvatelé vodou zásobováni z vlastních zdrojů – převážně studní. Dle sdělení zástupce obce nejsou v této lokalitě problémy s těmito vodními zdroji.

### C.3 Vodovody – popis návrhového stavu

Stávající zásobování sídla Doly vodou zůstane zachováno i do budoucna. OÚ Bouzov neuvažuje v dohledné době s výstavbou veřejného vodovodu. Pokud by byl v této lokalitě o vodovod zájem, jeví jako nejvýhodnější řešení napojit jej na rozvodnou vodovodní síť Bouzova.

#### Vymezení zdrojů povrchových a podzemních vod uvažovaných pro účely úpravy na vodu pitnou

Neuvažuje se s žádným zdrojem vody pro účely úpravy na vodu pitnou .

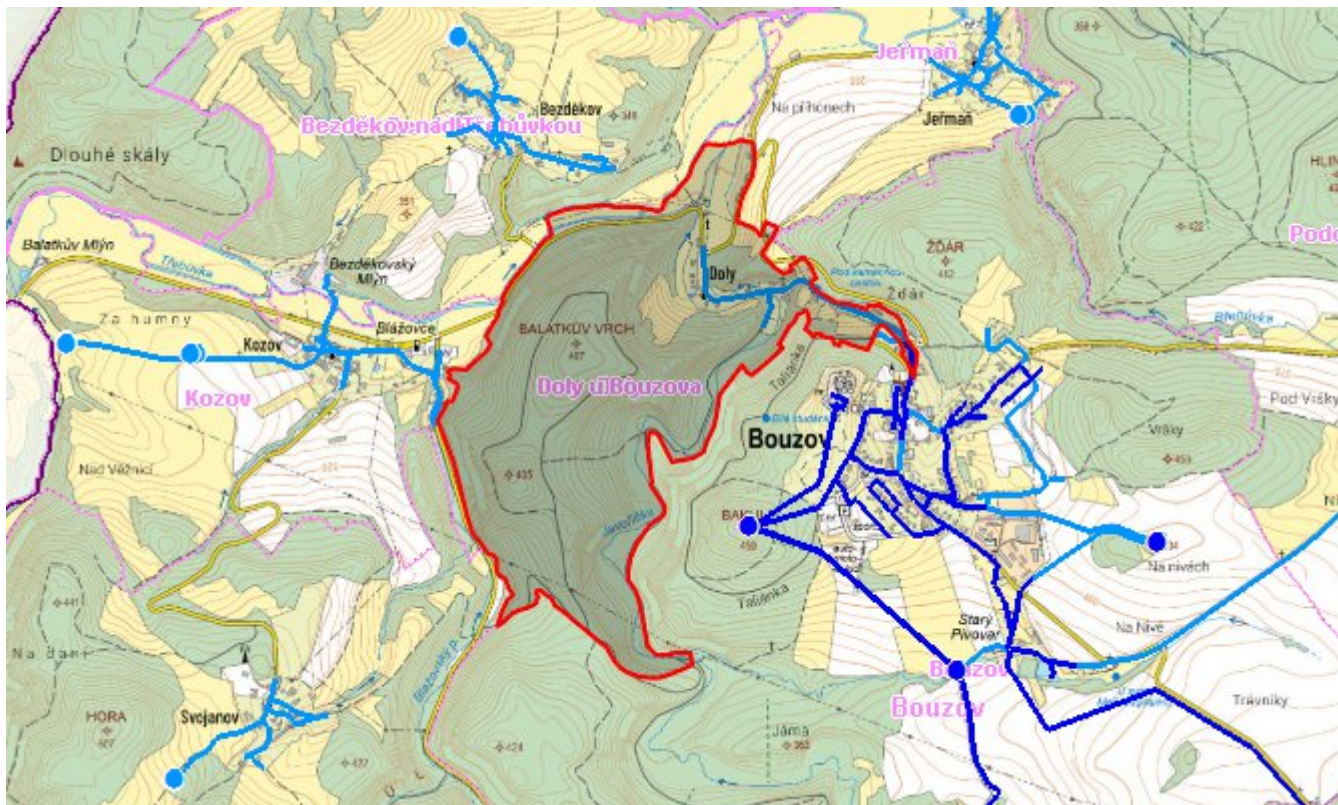
#### Časový harmonogram

Ve řešeném období se neuvažuje s výstavbou. Výstavba vodovodu se předpokládá po roce 2030.

### C.4 Nouzové zásobování vodou za krizové situace

V obci není vybudován veřejný vodovod. Obyvatelé jsou zásobováni z domovních studní. Minimální potřeba vody v době krizového zásobování je pro místní část Doly na první dva dny 0,15 m<sup>3</sup>/d. Na další dny 0,45 m<sup>3</sup>/d. Pro celou obec Bouzov je min. potřeba vody na první dva dny je 7,5 m<sup>3</sup>/d. Na další dny je 22,2 m<sup>3</sup>/d.

# Mapa



## Bodové objekty

Ke kartě nejsou přiřazeny žádné bodové objekty typu vodovod

## D. KANALIZACE A ČOV

### D.1 Počet obyvatel připojených na ČOV

Počet připojených obyvatel						
2002	2005	2010	2015	2020	2025	2030
0	0	0	0	0	0	15

### D.2 Kanalizace – popis stávajícího stavu

#### Základní údaje

#### Významní producenti odpadních vod

Odpadní vody od obyvatelstva.

#### Popis současného stavu odkanalizování a čištění OV

V sídle Doly není vybudovaná žádná kanalizace. Stávající usedlosti mají vybudovány septiky popř. jímky na vyvážení.



## D.3 Kanalizace – popis návrhového stavu

S přihlédnutím na plánovaný rozvoj sídelního útvaru bude vybudována soustavná splašková kanalizace. V první etapě bude splašková kanalizace ukončena centrální jímkou na vyvážení o objemu 18 m<sup>3</sup>. Stav hladiny v jímce bude prostřednictvím signálu GSM signalizován na centrální ČOV Jeřmaň. Jímka bude pravidelně (cca 1 x týdně) vyvážena na centrální ČOV Jeřmaň.

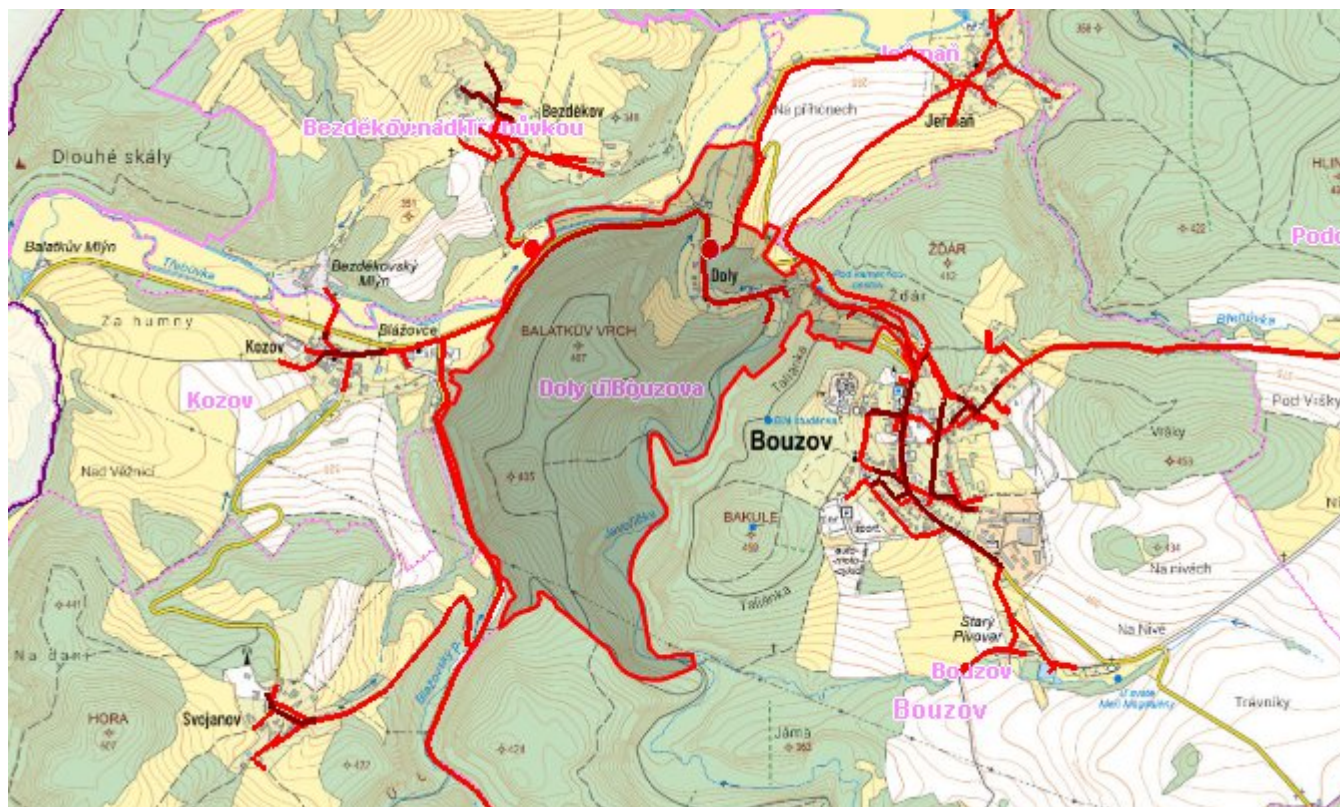
Ve druhé etapě bude jímka doplněna o čerpadlo a kanalizační výtlačk na centrální ČOV Jeřmaň.

### Časový harmonogram

První etapa - výstavba splaškové kanalizace s centrální jímkou na vyvážení: po roce 2025

Druhá etapa - napojení na centrální ČOV kanalizačním výtlačkem: po roce 2030

## Mapa



### Bodové objekty

Typ	Stav	Identifikátor	Popis	Kapacita	Kapacita - popis	Usnesení
Čerpací stanice	Návrh					UR/54/39/2018

## E. EKONOMICKÁ ČÁST

Výpočet nákladů na výstavbu vodovodů a kanalizací byl proveden dle metodického pokynu MZe ČR, č.j. 401/2010-15000.

Předpokládané investiční náklady v letech 2015 - 2030 [tis.

KČ]

Typ investice		
Vodovody	Kanalizace	Celkem
0,0	4 461,0	4 461,0

## Mapa

