

# Jeřmaň - 7105\_003\_06\_00872

## A. OBEC

### Bouzov

Číslo obce PRVKUK	0003
Kód obce PRVKUK	7105_003_06_00872
Kód obce	500861
Číslo ORP (ČSÚ) Název ORP	1881 (7105) Litovel
Číslo POU Název POU	3697 Litovel



## Členění obce

Úplný kód části obce PRVKUK	Název části obce	Kód části obce PRVKUK	Kód části obce RÚIAN
CZ071.3805.7105.0003.06	Jeřmaň	00872	8729

## B. CHARAKTERISTIKA OBCE

### B.1 Základní informace o obci

Sídlo Jeřmaň leží v západním výběžku okresu Olomouc, západně od města Litovel. Bouzovsko se rozkládá na severním okraji Dražanské vysočiny. Území je mimo dosah hlavních dopravních tras a železnice. Zástavbou obce protéká Břenůvka (částečně v zatrubnění), severozápadně od zástavby protéká Třebůvka. Stávající zástavba se rozkládá v nadmořských výškách 275-295 m n.m.

### B.2 Demografický vývoj

Bydlící obyvatelé	Počet bydlících obyvatel						
	2002	2005	2010	2015	2020	2025	2030
trvale bydlící	103	103	103	99	103	102	101
přechodně bydlící	0	0	0	0	0	0	0
<b>celkem</b>	<b>103</b>	<b>103</b>	<b>103</b>	<b>99</b>	<b>103</b>	<b>102</b>	<b>101</b>

## C. VODOVODY

### C.1 Počet obyvatel připojených na vodovod

Počet připojených obyvatel						
2002	2005	2010	2015	2020	2025	2030
0	0	0	89	93	92	91

### C.2 Vodovody – popis stávajícího stavu

#### Potřeba vody z bilance

#### Popis současného zásobování pitnou vodou

V sídle Jeřmaň není vybudován veřejný vodovod. Jedná se o malé sídlo, kde jsou obyvatelé vodou zásobováni z vlastních zdrojů – převážně studní. Dle sdělení zástupce obce nejsou v této lokalitě problémy s těmito vodními zdroji.

### C.3 Vodovody – popis návrhového stavu

Stávající zásobování sídla Jeřmaň vodou zůstane zachováno i do budoucna. OÚ Bouzov neuvažuje v dohledné době s výstavbou veřejného vodovodu. Pokud by byl v této lokalitě o vodovod zájem, jeví jako nejvýhodnější řešení vlastní zdroj (jímací zářez), odkud bude voda svedena do zemního VDJ 25 m<sup>3</sup> (max. hl. 310,00). Rozvodná vodovodní síť DN 50 – 80 bude celkové délky 1 200 m a zásobování bude řešeno v jednom tlakovém pásmu. Tento návrh vychází ze zpracované studie Aquatis Brno 12/95.

#### Vymezení zdrojů povrchových a podzemních vod uvažovaných pro účely úpravy na vodu pitnou

V lokalitě Heřman není uvažováno s žádným zdrojem vody pro účely úpravy na vodu pitnou.

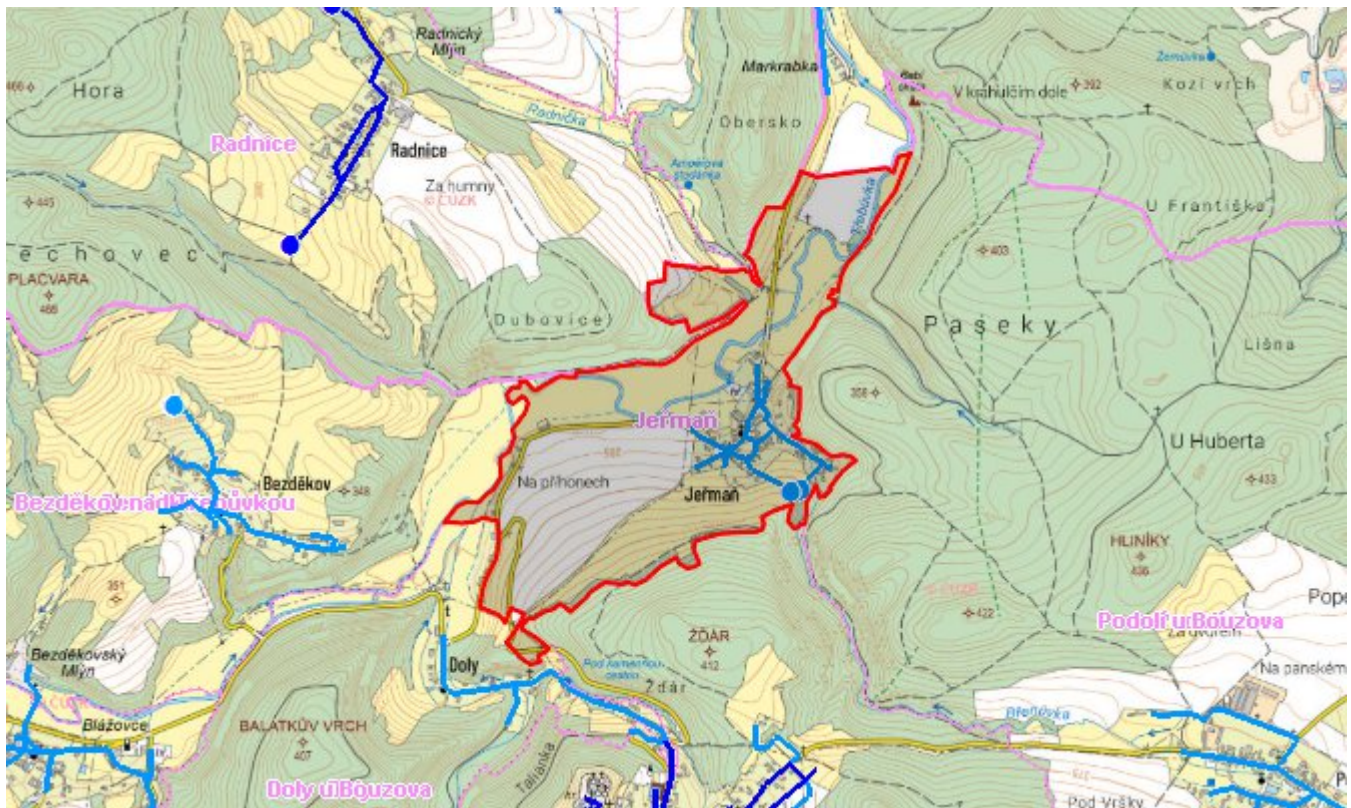
#### Časový harmonogram

Výstavba veřejného vodovodu se předpokládá v roce 2030. Případě že by došlo ke zhoršení kvality vody v domovních studnách bude výstavba vodovodu uspíšena.

### C.4 Nouzové zásobování vodou za krizové situace

V obci není vybudován veřejný vodovod. Obyvatelé jsou zásobováni z domovních studní. Minimální potřeba vody v době krizového zásobování je pro místní část Jeřmaň na první dva dny 0,51 m<sup>3</sup>/d. Na další dny 1,55 m<sup>3</sup>/d. Pro celou obec Bouzov je min. potřeba vody na první dva dny je 7,5 m<sup>3</sup>/d. Na další dny je 22,2 m<sup>3</sup>/d.

# Mapa



## Bodové objekty

Typ	Stav	Identifikátor	Popis	Objem	Objem - popis	Usnesení
Vodojem	Návrh					UR/54/39/2018
Vodní zdroj	Návrh					UR/54/39/2018
Vodojem	Návrh					UR/54/39/2018
Vodní zdroj	Návrh					UR/54/39/2018

## D. KANALIZACE A ČOV

### D.1 Počet obyvatel připojených na ČOV

Počet připojených obyvatel						
2002	2005	2010	2015	2020	2025	2030
0	0	0	0	0	102	101

## D.2 Kanalizace – popis stávajícího stavu

### Základní údaje

#### Významní producenti odpadních vod

Odpadní vody od obyvatelstva.

#### Popis současného stavu odkanalizování a čištění OV

V sídle Jeřmaň je vybudovaná dešťová kanalizace z betonových trub DN 300 - 400, která v současné době slouží i k odvádění individuálně předčištěných OV (jeden výustní objekt do Břenůvky). Byla provedena v 60. letech v akci „Z“ a je v majetku obce. Část zástavby má jímky na vyvážení. Technický stav je vyhovující pouze k odvádění dešťových vod. ZD Bouzov má jímky na vyvážení.

## D.3 Kanalizace – popis návrhového stavu

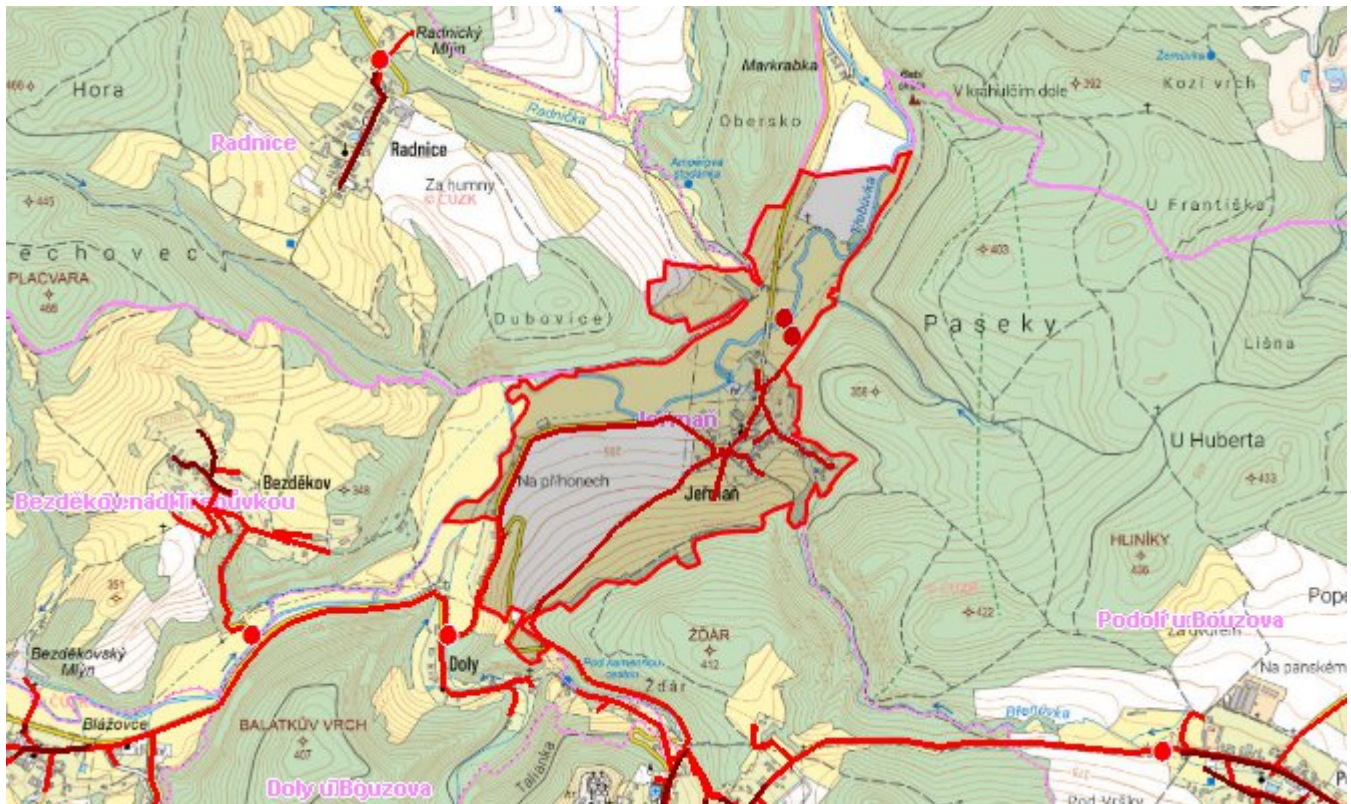
V sídelním útvaru bude vybudována oddílná tlaková kanalizační soustava, ukončená mechanicko - biologickou ČOV. ČOV odpadních vod bude mít kapacitu 1800 EO a bude zajišťovat čištění odpadních vod z obce Bouzov a ze všech jejích místních částí (částečně bude přívod splašků zajišťován návozem). Ochranné pásmo ČOV nebude zasahovat do obydlené části obce. Vyčištěné odpadní vod budou vypouštěny z ČOV do Třebůvky.

Nová kanalizace 1568 m, nová ČOV pro 1800 EO.

#### Časový harmonogram

Výstavba kanalizace: po 2020

## Mapa



## Bodové objekty

Typ	Stav	Identifikátor	Popis	Kapacita	Kapacita - popis	Usnesení
ČOV	Návrh					UR/54/39/2018
Výústní objekt	Návrh					UR/54/39/2018

## E. EKONOMICKÁ ČÁST

Výpočet nákladů na výstavbu vodovodů a kanalizací byl proveden dle metodického pokynu MZe ČR, č.j. 401/2010-15000.

Předpokládané investiční náklady v letech 2015 - 2030 [tis. Kč]

Typ investice		
Vodovody	Kanalizace	Celkem
0,0	11 391,0	11 391,0

## Mapa

