

Kadeřín - 7105_003_07_07202

A. OBEC

Bouzov

Číslo obce PRVKUK	0003
Kód obce PRVKUK	7105_003_07_07202
Kód obce	500861
Číslo ORP (ČSÚ) Název ORP	1881 (7105) Litovel
Číslo POU Název POU	3697 Litovel



Členění obce

Úplný kód části obce PRVKUK	Název části obce	Kód části obce PRVKUK	Kód části obce RÚIAN
CZ071.3805.7105.0003.07	Kadeřín	07202	72028

B. CHARAKTERISTIKA OBCE

B.1 Základní informace o obci

Sídlo Kadeřín leží v západním výběžku okresu Olomouc, západně od města Litovel. Bouzovsko se rozkládá na severním okraji Dražanské vysočiny. Území je mimo dosah hlavních dopravních tras a železnice. Sídlem protéká Blažovský potok.

Stávající zástavba se rozkládá v nadmořských výškách 445-465 m n.m.

B.2 Demografický vývoj

Bydlící obyvatelé	Počet bydlících obyvatel						
	2002	2005	2010	2015	2020	2025	2030
trvale bydlící	25	25	25	24	22	21	20
přechodně bydlící	0	0	0	0	0	0	0
celkem	25	25	25	24	22	21	20

C. VODOVODY

C.1 Počet obyvatel připojených na vodovod

Počet připojených obyvatel						
2002	2005	2010	2015	2020	2025	2030
0	0	0	0	0	15	17

C.2 Vodovody – popis stávajícího stavu

Potřeba vody z bilance

Popis současného zásobování pitnou vodou

V sídle Jeřmaň není vybudován veřejný vodovod. Jedná se o malé sídlo, kde jsou obyvatelé vodou zásobováni z vlastních zdrojů – převážně studní. Dle sdělení zástupce obce nejsou v této lokalitě problémy s těmito vodními zdroji.

Nad obcí se nachází jímací území Kadeřín o celkové vydatnosti 1,0 l/s, které slouží pro zásobování pitnou vodou obce Bouzov (přívodní řad DN 100 dopravuje vodu ze zdrojů do zemního VDJ Bouzov 90 m³).

C.3 Vodovody – popis návrhového stavu

Stávající zásobování sídla Kadeřín vodou zůstane zachováno i do budoucna. OÚ Bouzov neuvažuje v dohledné době s výstavbou veřejného vodovodu. Pokud by byl v této lokalitě o vodovod zájem, jeví se jako nejvýhodnější řešení napojení na přívodní řad DN 100 ze zdrojů Kadeřín do VDJ Bouzov 90 m³ (max. hl. 459,00). Rozvodná vodovodní síť v obci pak bude celkové délky asi 1 100 m v profilech DN 50 - 80. Tento návrh vychází ze zpracované studie Aquatis Brno 12/95.

Vymezení zdrojů povrchových a podzemních vod uvažovaných pro účely úpravy na vodu pitnou

V místní části Kadeřín není uvažováno s žádným zdrojem vody pro účely úpravy na vodu pitnou.

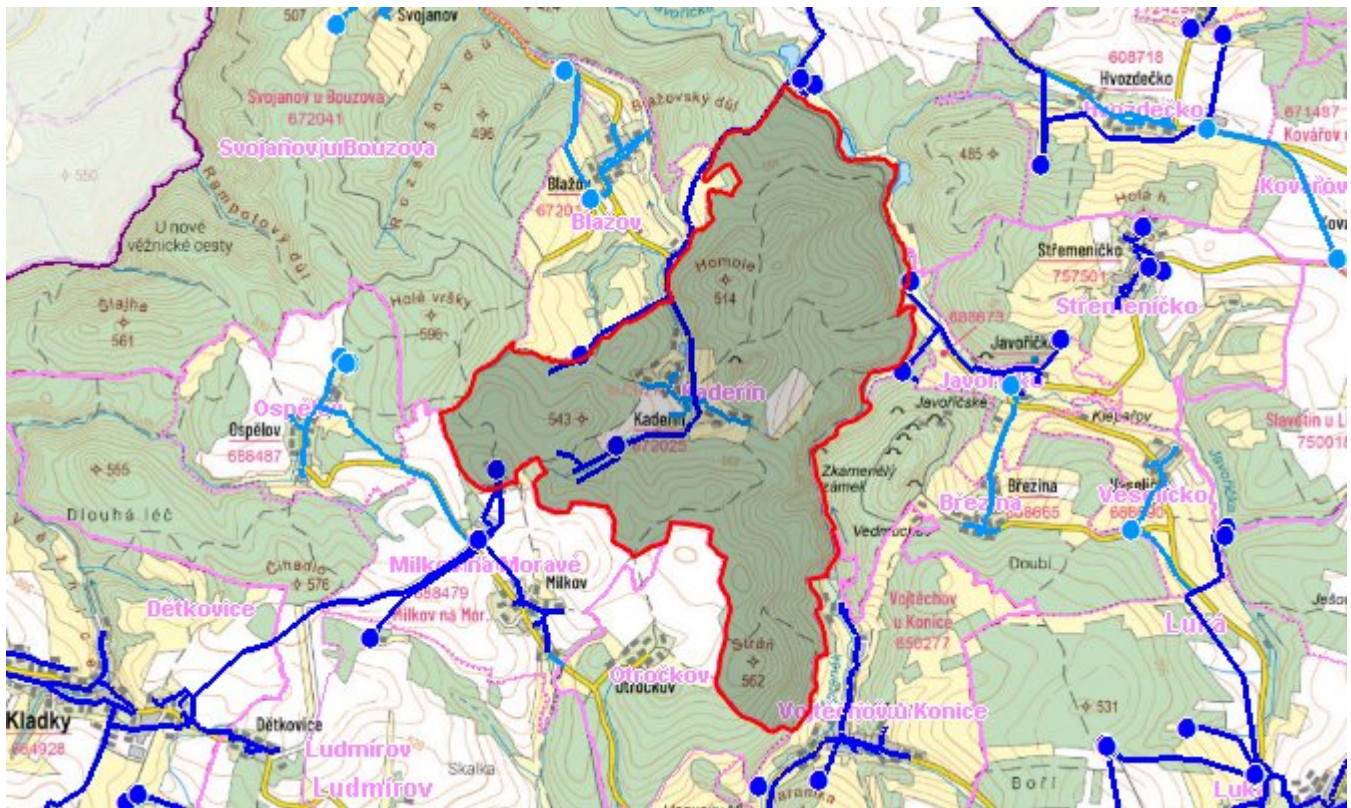
Časový harmonogram

V řešeném období se neuvažuje s výstavbou veřejného vodovodu. Výstavba vodovodu se předpokládá po roce 2030.

C.4 Nouzové zásobování vodou za krizové situace

V místní části Kadeřín není vybudován veřejný vodovod. Obyvatelé jsou zásobováni z domovních studní. Minimální potřeba vody v době krizového zásobování je pro místní část Kadeřín na první dva dny 0,13 m³/d. Na další dny 0,375 m³/d. Pro celou obec Bouzov je min. potřeba vody na první dva dny je 7,5 m³/d. Na další dny je 22,2 m³/d.

Mapa



Bodové objekty

Typ	Stav	Identifikátor	Popis	Objem	Objem - popis	Usnesení
Vodní zdroj	Stav					UR/54/39/2018
Vodní zdroj	Stav					UR/54/39/2018
Vodojem	Stav					UR/54/39/2018
Vodojem	Stav					UR/54/39/2018

D. KANALIZACE A ČOV

D.1 Počet obyvatel připojených na ČOV

Počet připojených obyvatel						
2002	2005	2010	2015	2020	2025	2030
0	0	0	0	0	0	20

D.2 Kanalizace – popis stávajícího stavu

Základní údaje

Významní producenti odpadních vod

Odpadní vody od obyvatelstva.

Popis současného stavu odkanalizování a čištění OV

V sídle Kadeřín není vybudovaná žádná kanalizace. Stávající usedlosti mají vybudovány septiky popř. jímky na vyvážení.

D.3 Kanalizace – popis návrhového stavu

S přihlédnutím na plánovaný rozvoj sídelního útvaru a s přihlédnutím na existenci prameniště pitného vodovodu v těsné blízkosti zástavby, bude vybudována soustavná splašková kanalizace. V první etapě bude splašková kanalizace ukončena centrální jímkou na vyvážení o objemu 18 m³. Stav hladiny v jímce bude prostřednictvím signálu GSM signalizován na centrální ČOV Jeřmaň. Jímka bude pravidelně (cca 1 x týdně) vyvážena na centrální ČOV Jeřmaň.

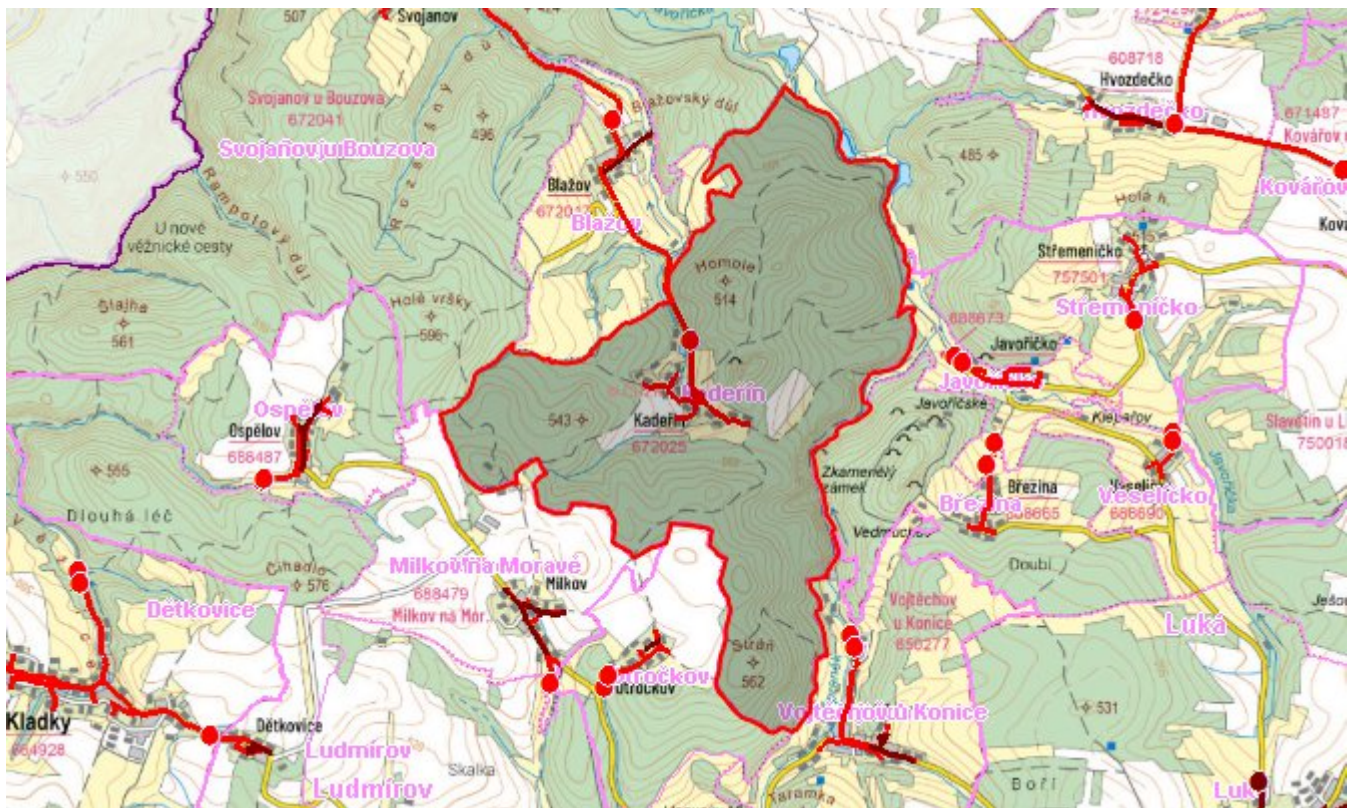
Ve druhé etapě bude jímka doplněna o čerpadlo a kanalizační výtlačk na centrální ČOV Jeřmaň.

Časový harmonogram

První etapa - výstavba splaškové kanalizace s centrální jímkou na vyvážení: po roce 2025

Druhá etapa - napojení na centrální ČOV kanalizačním výtlačkem: po roce 2030

Mapa



Bodové objekty

Typ	Stav	Identifikátor	Popis	Kapacita	Kapacita - popis	Usnesení
Čerpací stanice	Návrh					UR/54/39/2018

E. EKONOMICKÁ ČÁST

Výpočet nákladů na výstavbu vodovodů a kanalizací byl proveden dle metodického pokynu MZe ČR, č.j. 401/2010-15000.

Předpokládané investiční náklady v letech 2015 - 2030 [tis. Kč]

Typ investice		
Vodovody	Kanalizace	Celkem
0,0	10 110,0	10 110,0

Mapa

