

Kozov - 7105_003_09_07203

A. OBEC

Bouzov

Číslo obce PRVKUK	0003
Kód obce PRVKUK	7105_003_09_07203
Kód obce	500861
Číslo ORP (ČSÚ) Název ORP	1881 (7105) Litovel
Číslo POU Název POU	3697 Litovel



Členění obce

Úplný kód části obce PRVKUK	Název části obce	Kód části obce PRVKUK	Kód části obce RÚIAN
CZ071.3805.7105.0003.09	Kozov	07203	72036

B. CHARAKTERISTIKA OBCE

B.1 Základní informace o obci

Sídlo Kozov leží v západním výběžku okresu Olomouc, západně od města Litovel. Bouzovsko se rozkládá na severním okraji Dražanské vysočiny. Území je mimo dosah hlavních dopravních tras a železnice. Blážovský potok, severně od obce potom střední tok Třebůvky.

Stávající zástavba se rozkládá v nadmořských výškách 280-295 m n.m.

B.2 Demografický vývoj

Bydlící obyvatelé	Počet bydlících obyvatel						
	2002	2005	2010	2015	2020	2025	2030
trvale bydlící	95	95	95	77	75	71	67
přechodně bydlící	0	0	0	0	0	0	0
celkem	95	95	95	77	75	71	67

C. VODOVODY

C.1 Počet obyvatel připojených na vodovod

Počet připojených obyvatel						
2002	2005	2010	2015	2020	2025	2030
0	0	0	69	68	64	60

C.2 Vodovody – popis stávajícího stavu

Potřeba vody z bilance

Popis současného zásobování pitnou vodou

V sídle Kozov není vybudován veřejný vodovod. Jedná se o malé sídlo, kde jsou obyvatelé vodou zásobováni z vlastních zdrojů – převážně studní. Dle sdělení zástupců obce nejsou v této lokalitě problémy s těmito vodními zdroji.

C.3 Vodovody – popis návrhového stavu

Stávající zásobování sídla Kozov vodou zůstane zachováno i do budoucna. OÚ Bouzov neuvažuje v dohledné době s výstavbou veřejného vodovodu. Pokud by byl v této lokalitě o vodovod zájem, jeví se jako nejvýhodnější řešení vlastní zdroj v blízkosti potoka Věžnice (jímací objekt + ČS 0,3 l/s). Odtud bude voda dopravena řadem DN 50 délky 450 m do zemního VDJ Kozov 25 m³ (max. hl. 324,00), kde bude docházet k její úpravě v ÚV o kapacitě 0,3 l/s. Rozvodná vodovodní síť v profilech DN 50 – 80 bude celkové délky 1 060 m a bude zásobovat obec v jednom tlakovém pásmu. Tento návrh vychází ze zpracované studie Aquatis Brno 12/95.

Vymezení zdrojů povrchových a podzemních vod uvažovaných pro účely úpravy na vodu pitnou

Předpokládá se vybudování jímacího objektu a ČS na potoku Věžnice. Bude se jednat o zdroj povrchové vody, která bude upravována v navrhované ÚV. Předpokládané množství vody je 0,3 l/s.

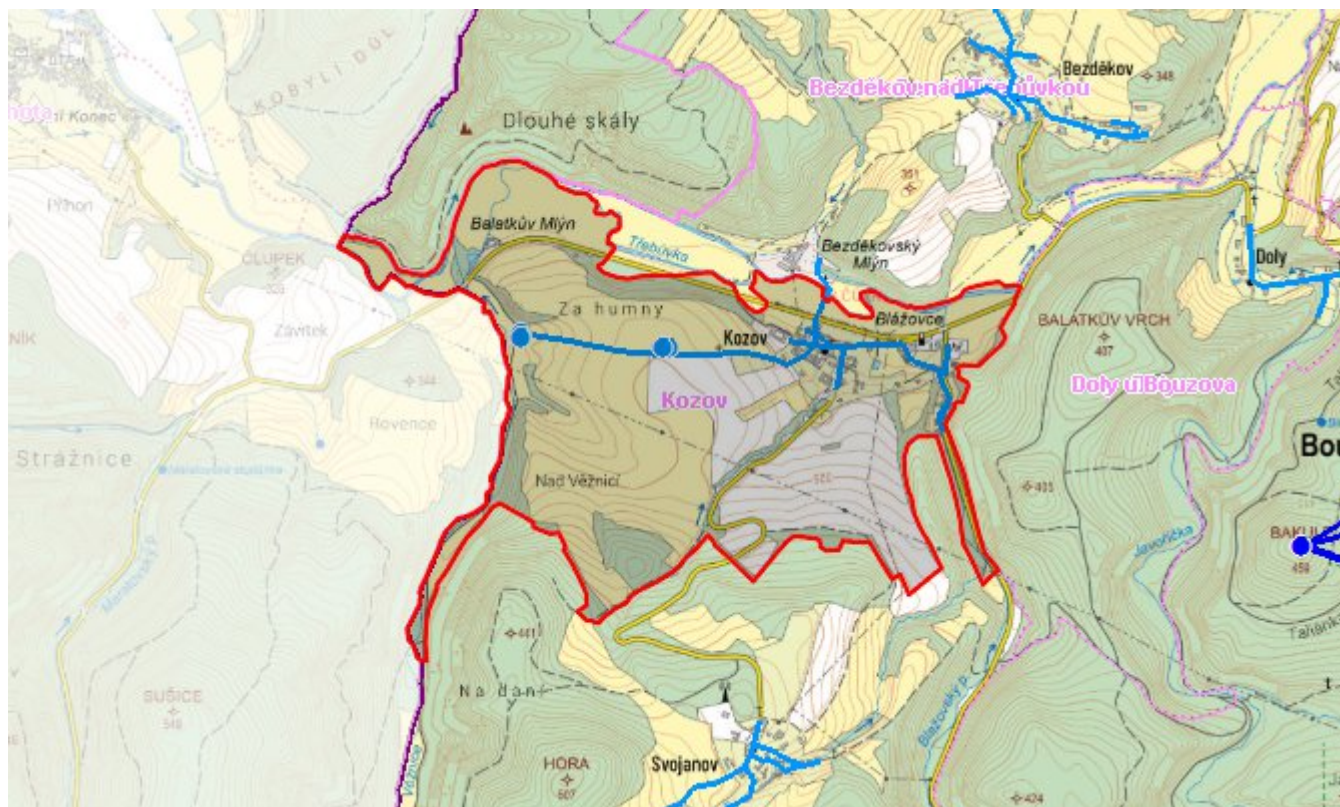
Časový harmonogram

V řešeném období se nepředpokládá žádná výstavba. Výstavba vodovodu se předpokládá po roce 2030.

C.4 Nouzové zásobování vodou za krizové situace

V obci není vybudován veřejný vodovod. Obyvatelé jsou zásobováni z domovních studní. Minimální potřeba vody v době krizového zásobování je pro místní část Kozov na první dva dny 0,48 m³/d. Na další dny 1,425 m³/d. Pro celou obec Bouzov je min. potřeba vody na první dva dny je 7,5 m³/d. Na další dny je 22,2 m³/d.

Mapa



Bodové objekty

Typ	Stav	Identifikátor	Popis	Objem	Objem - popis	Usnesení
Vodní zdroj	Návrh					UR/54/39/2018
Čerpací stanice	Návrh					UR/54/39/2018
Úpravna vody	Návrh					UR/54/39/2018
Vodojem	Návrh					UR/54/39/2018
Čerpací stanice	Návrh					UR/54/39/2018
Úpravna vody	Návrh					UR/54/39/2018
Vodojem	Návrh					UR/54/39/2018
Vodní zdroj	Návrh					UR/54/39/2018

D. KANALIZACE A ČOV

D.1 Počet obyvatel připojených na ČOV

Počet připojených obyvatel						
2002	2005	2010	2015	2020	2025	2030
0	0	0	0	0	0	67

D.2 Kanalizace – popis stávajícího stavu

Základní údaje

Významní producenti odpadních vod

Odpadní vody od obyvatelstva.

Popis současného stavu odkanalizování a čištění OV

V sídle Kozov je vybudovaná dešťová kanalizace (zatrubněný příkop) z betonových trub DN 600, která v současné době slouží i k odvádění individuálně předčištěných OV příkopou do Blažovského potoka nebo do Třebůvky. Byla provedena v roce 1991 a je v majetku obce. Část zástavby má jímky na vyvážení.

Technický stav je vyhovující jen k odvádění dešťových vod.

Údaje o dešťové kanalizaci

délka kanalizační sítě 400 m

D.3 Kanalizace – popis návrhového stavu

S přihlédnutím na plánovaný rozvoj sídelního útvaru bude vybudována soustavná splašková kanalizace. V první etapě bude splašková kanalizace ukončena centrální jímkou na vyvážení o objemu 18 m³. Stav hladiny v jímce bude prostřednictvím signálu GSM signalizován na centrální ČOV Jeřmaň. Jímka bude pravidelně (cca 2 x týdně) vyvážena na centrální ČOV Jeřmaň.

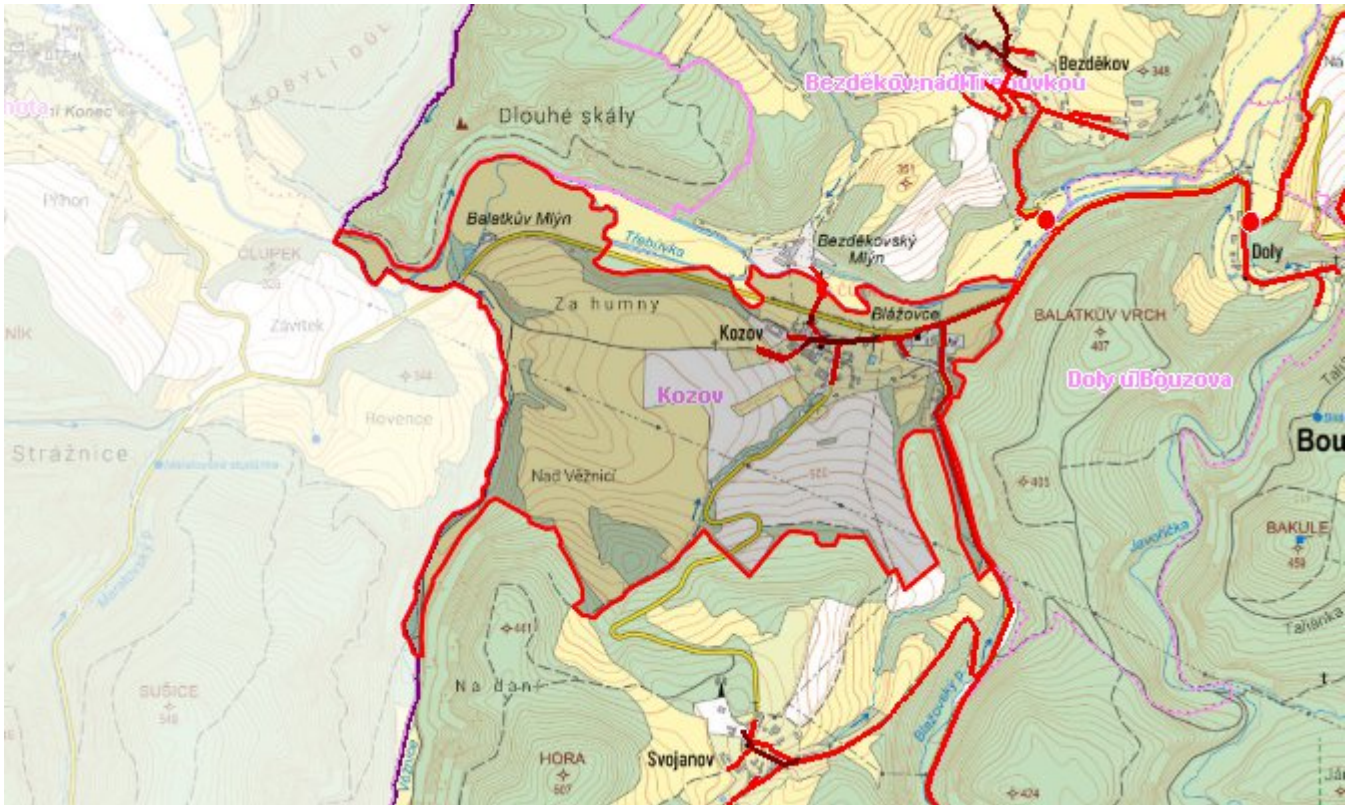
Ve druhé etapě bude jímka doplněna o čerpadlo a kanalizační výtlaček na centrální ČOV Jeřmaň.

Časový harmonogram

První etapa - výstavba splaškové kanalizace s centrální jímkou na vyvážení: po roce 2025

Druhá etapa - napojení na centrální ČOV kanalizačním výtlačkem: po roce 2030

Mapa



Bodové objekty

Ke kartě nejsou přiřazeny žádné bodové objekty typu kanalizace

E. EKONOMICKÁ ČÁST

Výpočet nákladů na výstavbu vodovodů a kanalizací byl proveden dle metodického pokynu MZe ČR, č.j. 401/2010-15000.

Předpokládané investiční náklady v letech 2015 - 2030 [tis. Kč]

Typ investice		
Vodovody	Kanalizace	Celkem
0,0	15 519,0	15 519,0

Mapa

