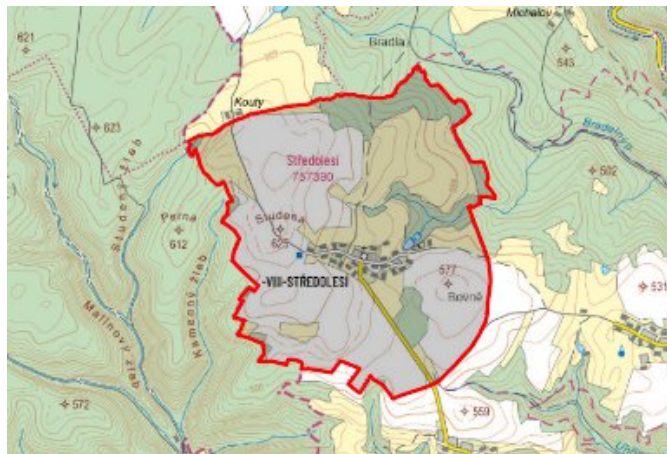


Hranice VIII-Středolesí - 7101_008_08_41439

A. OBEC

Hranice

Číslo obce PRVKUK	0008
Kód obce PRVKUK	7101_008_08_41439
Kód obce	513750
Číslo ORP (ČSÚ) Název ORP	1970 (7101) Hranice
Číslo POU Název POU	3794 Hranice



Členění obce

Úplný kód části obce PRVKUK	Název části obce	Kód části obce PRVKUK	Kód části obce RÚIAN
CZ071.3808.7101.0008.08	Hranice VIII-Středolesí	41439	414395

B. CHARAKTERISTIKA OBCE

B.1 Základní informace o obci

První písemná zmínka o obci pochází z roku 1353. Jedná se o malou obec s malou občanskou vybaveností a vybudovanou infrastrukturou. Je zde vodovod. V obci se nepředpokládá rozvoj ve výstavbě. Působí zde škola v přírodě. Téměř veškeré služby občané obce využívají ve městě Hranice.

B.2 Demografický vývoj

Bydlící obyvatelé	Počet bydlících obyvatel						
	2002	2005	2010	2015	2020	2025	2030
trvale bydlící	60	63	65	58	61	64	67
přechodně bydlící	140	140	140	140	140	140	140
celkem	200	203	205	198	201	204	207

C. VODOVODY

C.1 Počet obyvatel připojených na vodovod

Počet připojených obyvatel						
2002	2005	2010	2015	2020	2025	2030
80	83	85	198	201	204	207

C.2 Vodovody – popis stávajícího stavu

Potřeba vody z bilance

Popis současného zásobování pitnou vodou

Obec má vybudovaný veřejný vodovod. Vodovod je ve správě i majetku Vodovodů a kanalizací Přerov, a.s. Zdrojem vody je SV Potštátsko, který je zásoben ze zdroje Lhotka (3 vrty s čerpací stanicí). Pitná voda je z UV Lhotka čerpána výtlačným řadem do čerpací stanice s akumulací u VDJ Radíkov a odtud do VDJ Středolesí. Z VDJ Středolesí vede přívodní řad do rozdělovací šachty s redukcí tlaku pro obec Boškov a dále do UV Potštát, kterým je zásobena obec Potštát včetně jeho místních částí Kyzlířov a Kovářov. V případě snížení vydatnosti nebo zhoršení kvality v jímacím území Lhotka lze alternativně zásobovat obec pitnou vodou z SV Hranice, který je napájen ze systému Ostravského oblastního vodovodu.

Výtlačný řad z ČS Radíkov je současně s intravilánu obce řadem zásobovacím. Z VDJ Středolesí 1x50 m³ max. hladina 615,00 m.n.m. a má funkci koncového vodojemu. Rozvodná síť je řešena jako větvná z PVC DN 80 - 100.

C.3 Vodovody – popis návrhového stavu

Stávající systém zásobování obce pitnou vodou je vyhovující a zůstane zachován i do budoucna. Obec v řešeném období neuvažuje s novou výstavbou, rekonstrukcí, či rozšířením stávajícího vodovodu.

Vymezení zdrojů povrchových a podzemních vod uvažovaných pro účely úpravy na vodu pitnou

V rámci lokality Středolesí není uvažován žádný zdroj vody pro účely úpravy na vodu pitnou.

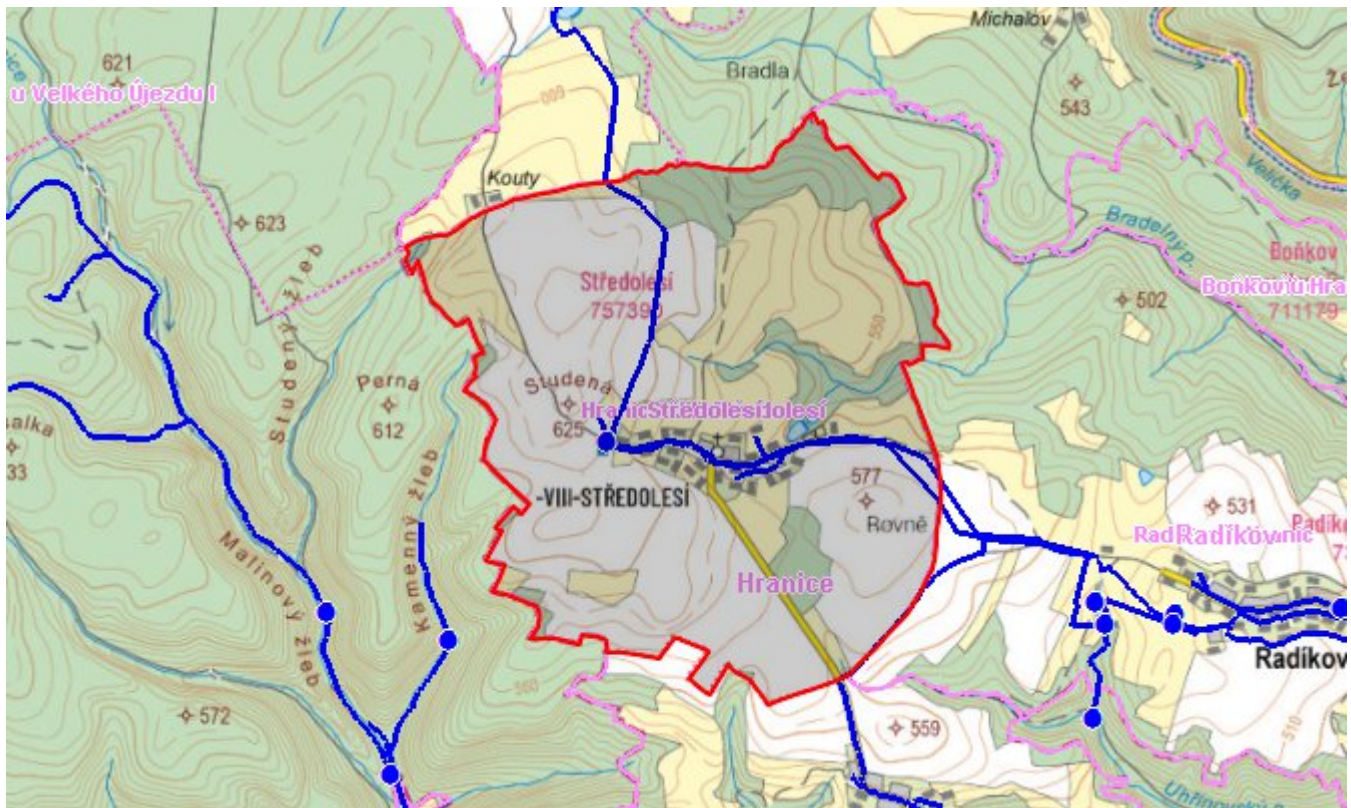
Časový harmonogram

V řešeném období se neuvažuje s výstavbou, rekonstrukcí, či rozšířením vodovodu.

C.4 Nouzové zásobování vodou za krizové situace

V obci je vybudován vodovod, v případě přerušení dodávky vody budou obyvatelé zásobeni individuálně z přistavených cisteren a balenou vodou. Minimální množství vody v době krizového zásobování pro obec je na první dva dny 1,0 m³/den a na další dny je to 3,0 m³/den.

Mapa



Bodové objekty

Typ	Stav	Identifikátor	Popis	Objem	Objem - popis	Usnesení
Vodojem	Stav					UR/54/39/2018
Vodojem	Stav					UR/54/39/2018

D. KANALIZACE A ČOV

D.1 Počet obyvatel připojených na ČOV

Počet připojených obyvatel						
2002	2005	2010	2015	2020	2025	2030
60	63	65	162	165	167	170

D.2 Kanalizace – popis stávajícího stavu

Základní údaje

Významní producenti odpadních vod

Odpadní vody od obyvatelstva.

Popis současného stavu odkanalizování a čištění OV

Ve Středolesí se nachází rekreační objekt pro 140 osob. Městskou částí protéká pravostranný přítok potoka Bradelný. Tento potok byl zatrubněn a je součástí kanalizace v místní části Středolesí - tvoří páteřní stoku. Tato stoka byla později doplněna o další krátké úseky kanalizace a tak vznikla dnešní síť v obci. Odvádí jednak dešťové vody a jednak jsou do ní zaústěny přepady ze septiků jednotlivých nemovitostí. Kanalizace byla budována kolem roku 1976. Kanalizace je zakončena třemi biologickými rybníky, které byly vybudovány v dolní části obce v letech 1986-88.

Údaje o stávající kanalizaci

délka kanalizační sítě 1 700 m

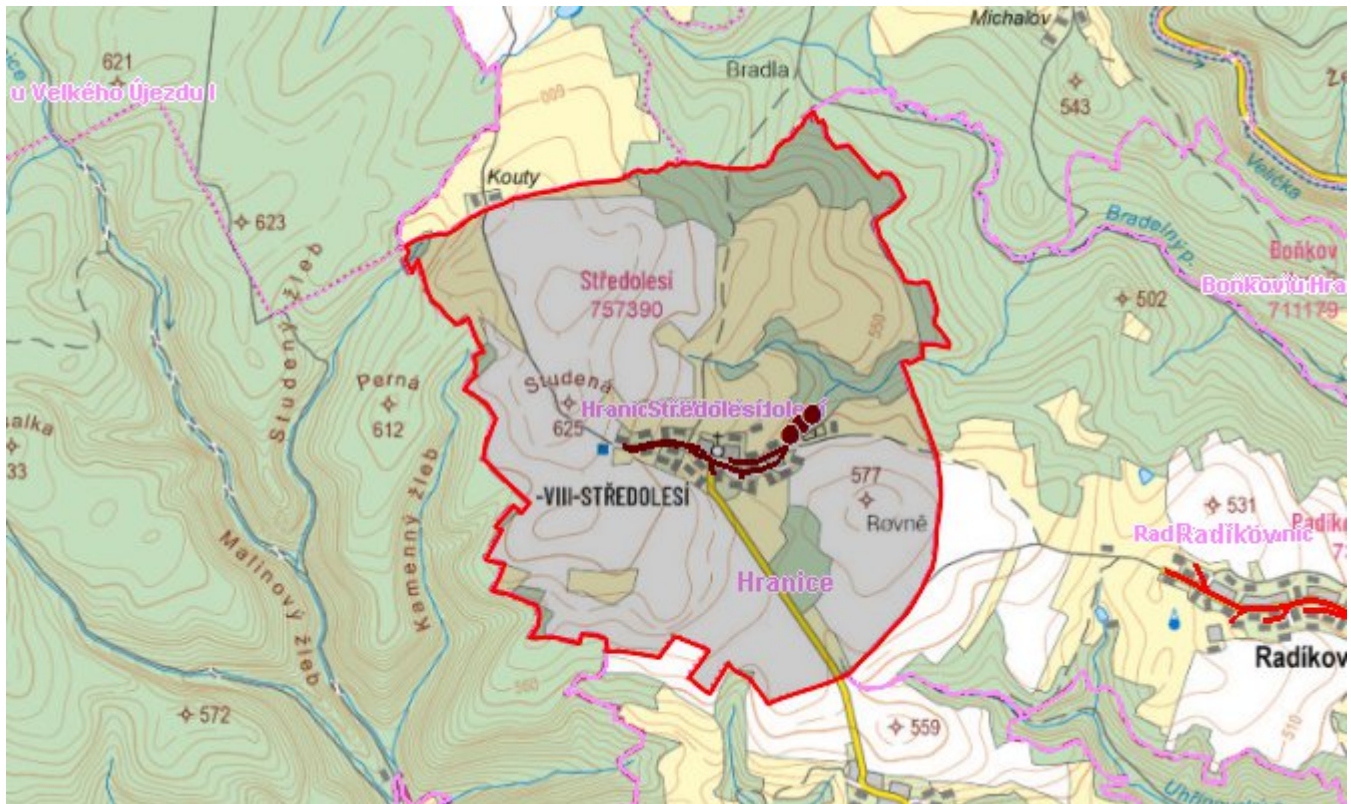
D.3 Kanalizace – popis návrhového stavu

Stávající stav v odkanalizování a likvidace odpadních vod z obce Středolesí je vyhovující. V návrhovém období je nutno předpokládat postupnou rekonstrukci starších nevyhovujících úseků kanalizace.

Časový harmonogram

Rekonstrukce kanalizace: po r. 2030

Mapa



Bodové objekty

Typ	Stav	Identifikátor	Popis	Kapacita	Kapacita - popis	Usnesení
ČOV	Stav					UR/54/39/2018
ČOV	Stav					UR/54/39/2018
ČOV	Stav					UR/54/39/2018

E. EKONOMICKÁ ČÁST

Výpočet nákladů na výstavbu vodovodů a kanalizací byl proveden dle metodického pokynu MZe ČR, č.j. 401/2010-15000.

Předpokládané investiční náklady v letech 2015 - 2030 [tis. Kč]

Typ investice		
Vodovody	Kanalizace	Celkem
0,0	0,0	0,0

Mapa

