

Hranice IX-Uhřínov - 7101_008_09_41440

A. OBEC

Hranice

Číslo obce PRVKUK	0008
Kód obce PRVKUK	7101_008_09_41440
Kód obce	513750
Číslo ORP (ČSÚ) Název ORP	1970 (7101) Hranice
Číslo POU Název POU	3794 Hranice



Členění obce

Úplný kód části obce PRVKUK	Název části obce	Kód části obce PRVKUK	Kód části obce RÚIAN
CZ071.3808.7101.0008.09	Hranice IX-Uhřínov	41440	414409

B. CHARAKTERISTIKA OBCE

B.1 Základní informace o obci

První písemná zmínka o této malé obci pochází z roku 1371. Uhřínov se nachází nedaleko města Hranic a je jeho obecní částí s minimální občanskou vybaveností. Z hlediska infrastruktury je v obci vodovod. Žádná výstavba se neuvvažuje do budoucna a očekává se setrvalý stav počtu obyvatel, kteří využívají občanské vybavenosti v nedalekém městě Hranice.

B.2 Demografický vývoj

Bydlící obyvatelé	Počet bydlících obyvatel						
	2002	2005	2010	2015	2020	2025	2030
trvale bydlící	78	79	80	56	55	53	50
přechodně bydlící	0	0	0	0	0	0	0
celkem	78	79	80	56	55	53	50

C. VODOVODY

C.1 Počet obyvatel připojených na vodovod

Počet připojených obyvatel						
2002	2005	2010	2015	2020	2025	2030
0	0	72	56	55	53	50

C.2 Vodovody – popis stávajícího stavu

Potřeba vody z bilance

Popis současného zásobování pitnou vodou

Obec má vybudovaný veřejný vodovod. Vodovod je v majetku obce a je provozován společností Vodovody a kanalizací Přerov, a.s. SV Potštátsko je zásobeno ze zdroje Lhotka (3 vrty s čerpací stanicí). Pitná voda je z UV Lhotka čerpána výtlačným řadem do čerpací stanice s akumulací u VDJ Radíkov a odtud do VDJ Středolesí. Z VDJ Středolesí vede přívodní řad do rozdělovací šachty s redukcí tlaku pro obec Boškov a dále do UV Potštát. Z UV Potštát je voda dopravována do VDJ Potštát 250 m³ a přes rozvodnou síť obce Potštát zásobena pitnou vodou místní část Kovářov. V případě snížení vydatnosti nebo zhoršení kvality v jímacím území Lhotka lze alternativně zásobovat obec pitnou vodou z SV Hranice, který je napájen ze systému Ostravského oblastního vodovodu. Boškov je zásobován odbočkou z přívodního řadu VDJ Středolesí – UV Potštát PE DN80.

Místní část Hranic – Uhřínov je zásobena odbočením přívodního řadu z výtlačného řadu ČS Radíkov – VDJ Středolesí s osazením redukčního ventilu v šachtě.

Stáří a stav vodovodu: 2012

Materiál a profil hl. řadů: PE DN 63 - 80

C.3 Vodovody – popis návrhového stavu

Stávající systém zásobování obce pitnou vodou je vyhovující a zůstane zachován i do budoucna. Obec v řešeném období neuvažuje s novou výstavbou, rekonstrukcí, či rozšířením stávajícího vodovodu.

Vymezení zdrojů povrchových a podzemních vod uvažovaných pro účely úpravy na vodu pitnou

V rámci lokality Uhřínov není uvažován žádný zdroj vody pro účely úpravy na vodu pitnou.

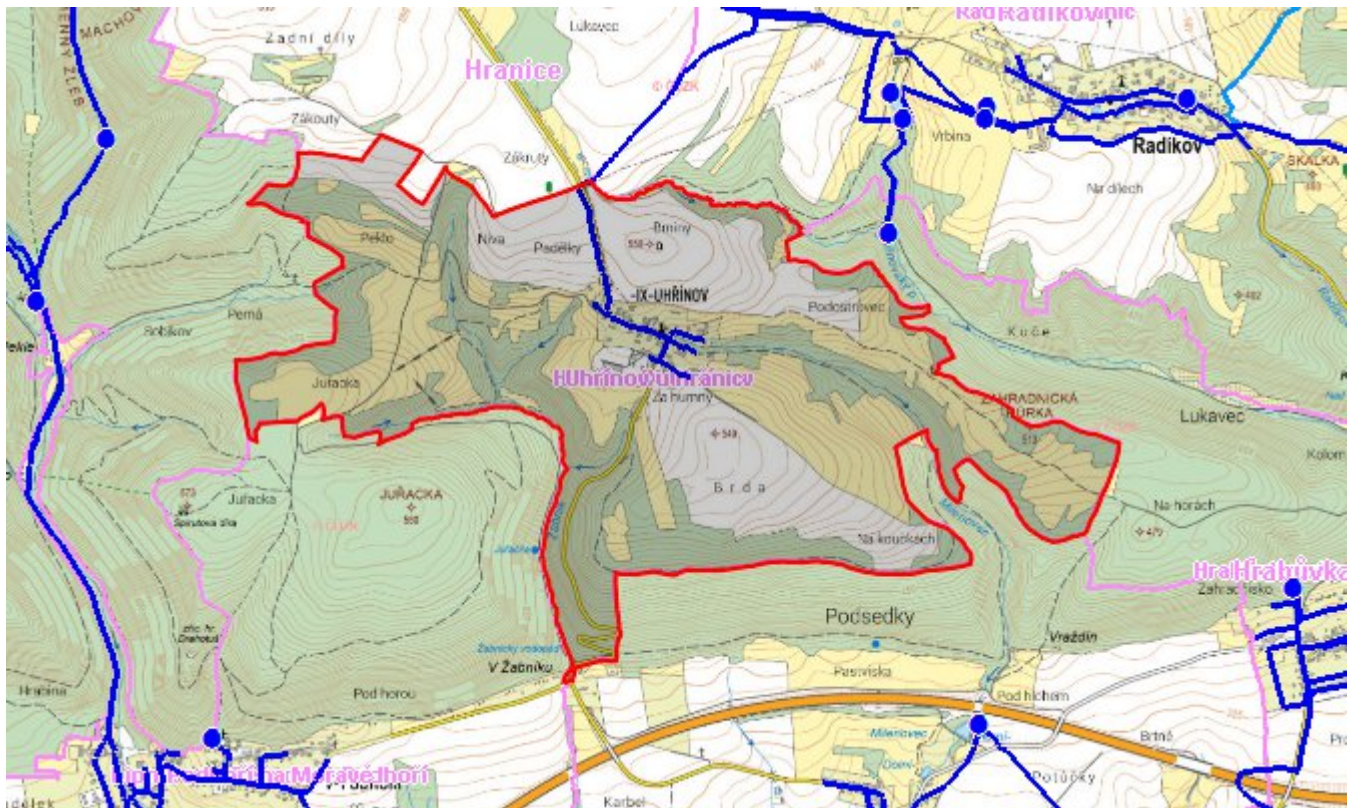
Časový harmonogram

V řešeném období se neuvažuje s výstavbou, rekonstrukcí, či rozšířením vodovodu.

C.4 Nouzové zásobování vodou za krizové situace

V obci doposud není vybudován vodovod, v případě poklesu hladiny ve studnách, či znehodnocení těchto zdrojů vody budou obyvatelé zásobeni individuálně z přistavených cisteren a balenou vodou. Minimální množství vody v době krizového zásobování pro obec je na první dva dny 1,0 m³/den a na další dny je to 3,0 m³/den.

Mapa



Bodové objekty

Ke kartě nejsou přiřazeny žádné bodové objekty typu vodovod

D. KANALIZACE A ČOV

D.1 Počet obyvatel připojených na ČOV

Počet připojených obyvatel						
2002	2005	2010	2015	2020	2025	2030
0	0	0	0	0	0	0

D.2 Kanalizace – popis stávajícího stavu

Základní údaje

Významní producenti odpadních vod

Odpadní vody od obyvatelstva.

Popis současného stavu odkanalizování a čištění OV

Městskou částí Uhřetína protéká potok Malenovec. V obci není vybudována kanalizace, dešťové vody jsou odvedeny přímo do potoka, splaškové odpadní vody od obyvatel jsou odváděny do jímek k vyvážení.

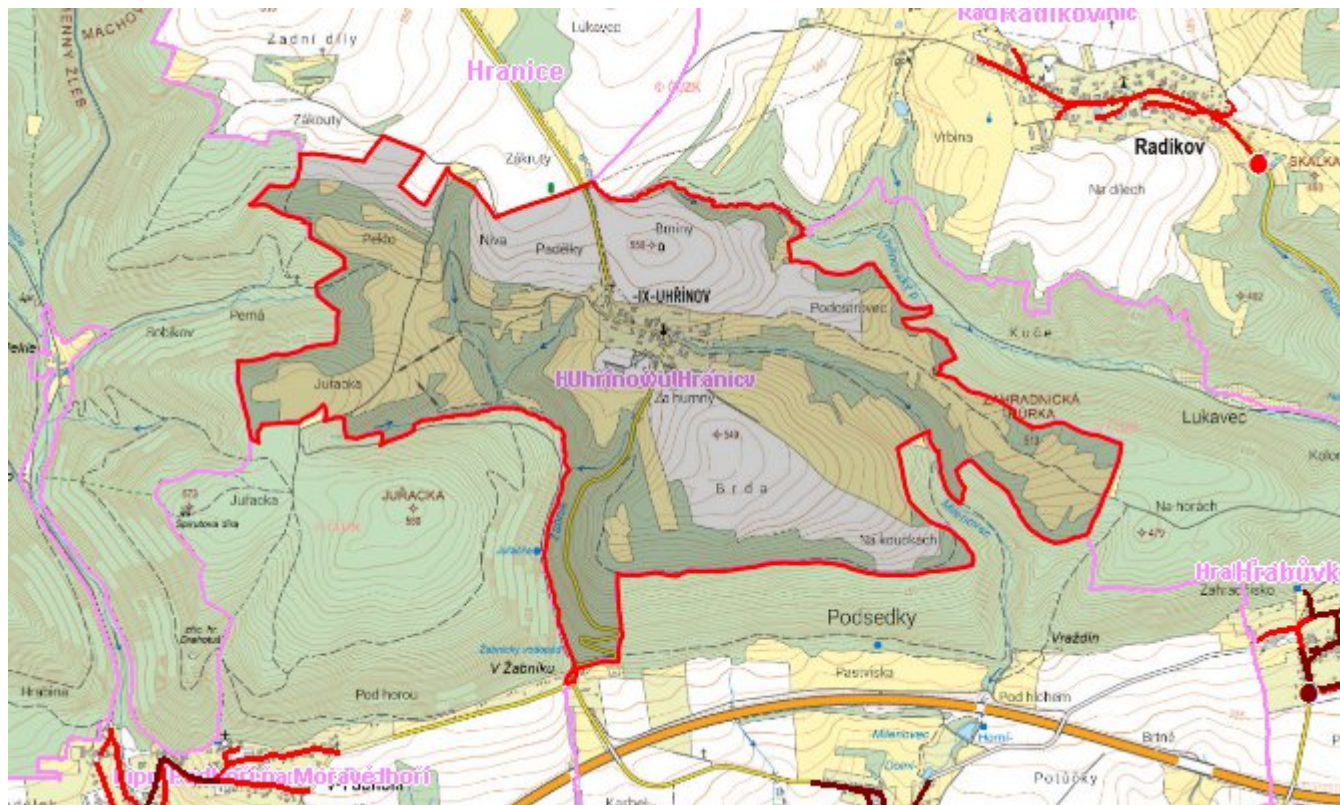
D.3 Kanalizace – popis návrhového stavu

S přihlédnutím k velikosti a charakteru sídla se nepředpokládá do r. 2030 výstavba nové kanalizace s ukončením na ČOV. Likvidaci odpadních vod doporučujeme řešit individuálně.

Časový harmonogram

Výstavba kanalizace: po r. 2030

Mapa



Bodové objekty

Ke kartě nejsou přiřazeny žádné bodové objekty typu kanalizace

E. EKONOMICKÁ ČÁST

Výpočet nákladů na výstavbu vodovodů a kanalizací byl proveden dle metodického pokynu MZe ČR, č.j. 401/2010-15000.

Předpokládané investiční náklady v letech 2015 - 2030 [tis. Kč]

Typ investice		
Vodovody	Kanalizace	Celkem
0,0	0,0	0,0

Mapa

