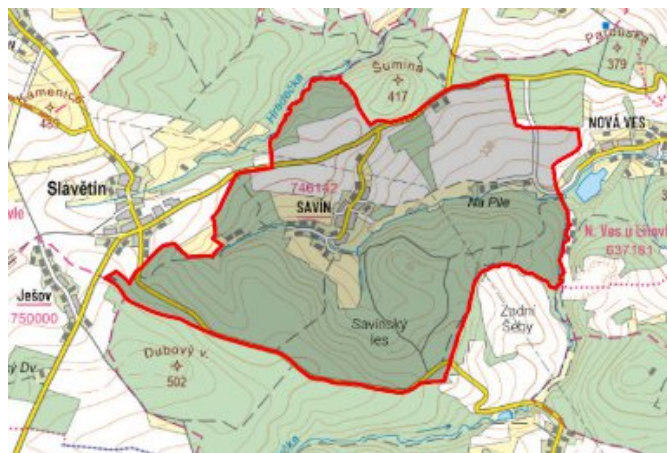


Savín - 7105_008_08_14614

A. OBEC

Litovel

Číslo obce PRVKUK	0008
Kód obce PRVKUK	7105_008_08_14614
Kód obce	503444
Číslo ORP (ČSÚ) Název ORP	1881 (7105) Litovel
Číslo POU Název POU	3697 Litovel



Členění obce

Úplný kód části obce PRVKUK	Název části obce	Kód části obce PRVKUK	Kód části obce RÚIAN
CZ071.3805.7105.0008.08	Savín	14614	146145

B. CHARAKTERISTIKA OBCE

B.1 Základní informace o obci

Savín je velmi malé sídlo nacházející se jihozápadně od města Litovel ve vzdálenosti cca 7 km. Původně samostatná obec je dnes součástí města Litovel. Zástavba v místní části Savín leží mimo hlavní silniční a železniční tahy. Recipientem je Savínský potok.

Stávající zástavba se rozkládá v nadmořských výškách 348-376 m n.m.

B.2 Demografický vývoj

Bydlící obyvatelé	Počet bydlících obyvatel						
	2002	2005	2010	2015	2020	2025	2030
trvale bydlící	140	140	140	144	147	150	153
přechodně bydlící	0	0	0	0	0	0	0
celkem	140	140	140	144	147	150	153

C. VODOVODY

C.1 Počet obyvatel připojených na vodovod

Počet připojených obyvatel						
2002	2005	2010	2015	2020	2025	2030
0	0	0	50	120	130	130

C.2 Vodovody – popis stávajícího stavu

Potřeba vody z bilance

Popis současného zásobování pitnou vodou

V obci Savín není v současné době vybudován veřejný vodovod. Obyvatelé jsou vodou zásobováni z vlastních zdrojů – převážně studní. Výhledově je uvažováno s napojením na vodovod Nová Ves.

C.3 Vodovody – popis návrhového stavu

Ve výhledu se předpokládá výstavba vodovodu. Vodovod bude napojen na vodovod Litovel. Z obce Nová Ves bude vybudován přívaděč do VDJ s ČS stanicí Nová ves, odkud bude zásobována obec Savín. Na nově vybudovaný vodovod v Savíně bude napojen vodovod obce Salvětín.

Vymezení zdrojů povrchových a podzemních vod uvažovaných pro účely úpravy na vodu pitnou

V rámci místní části Savín není uvažován žádný zdroj vody pro účely úpravy na vodu pitnou.

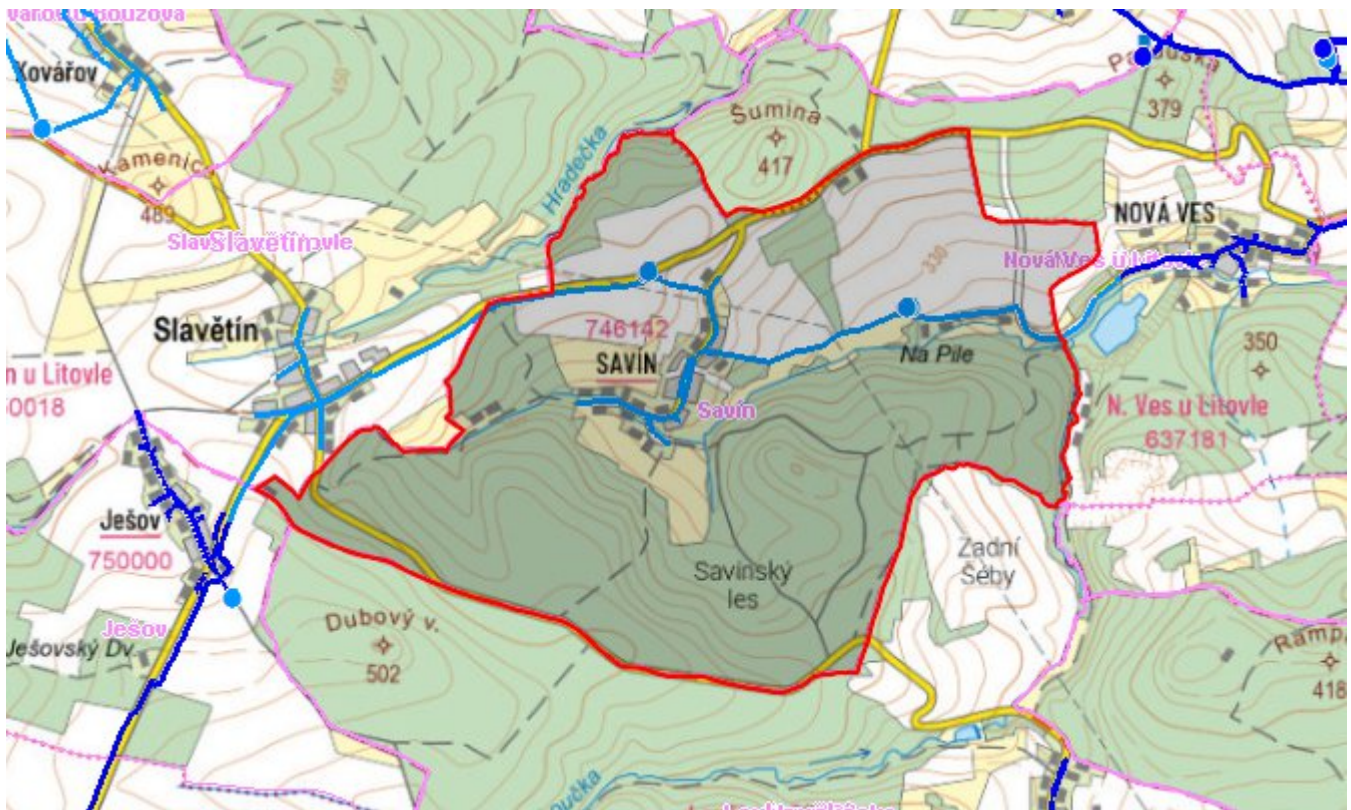
C.4 Nouzové zásobování vodou za krizové situace

V obci není vybudován veřejný vodovod. Obyvatelé jsou zásobeni z vlastních zdrojů vody – domovních studní. V případě znehodnocení místních zdrojů vody budou obyvatelé zásobeni individuálně z přistavených cisteren a vodou balenou. Minimální množství vody v době krizové situace je pro místní část Savín na první dva dny 0,7 m³/d. Na další dny je to 2,1 m³/d. Pro celé město Litovel je to na první dva dny 50,2 m³/d. Na další dny je to 151 m³/d.

Časový harmonogram

R. 2020 dle finančních možností.

Mapa



Bodové objekty

Typ	Stav	Identifikátor	Popis	Objem	Objem - popis	Usnesení
Vodojem	Návrh					UR/54/39/2018
Čerpací stanice	Návrh					UR/54/39/2018
Čerpací stanice	Návrh					UR/54/39/2018
Vodojem	Návrh					UR/54/39/2018
Čerpací stanice	Návrh					UR/54/39/2018
Vodojem	Návrh					UR/54/39/2018

D. KANALIZACE A ČOV

D.1 Počet obyvatel připojených na ČOV

Počet připojených obyvatel						
2002	2005	2010	2015	2020	2025	2030
0	0	0	0	115	120	125

D.2 Kanalizace – popis stávajícího stavu

Základní údaje

Významní producenti odpadních vod

Odpadní vody od obyvatelstva.

Popis současného stavu odkanalizování a čištění OV

V obci Savín je vybudovaná dešťová kanalizace z r. 1970, která je majetku obce a je vyústěna do Savínského potoka pod požární nádrží. Byla realizována z betonových trub DN 400-500 - v současné době je provozována jako jednotná. Kanalizace je v celkem dobrém technickém stavu, uliční vpusti však nahrazují funkci šachet.

OV jsou po individuálním předčištění odváděny kanalizací do vodoteče. Větší část zástavby má jímky na vyvážení.

Spodní část zástavby není odkanalizována a odpadní vody jsou zaústěny přímo do potoka.

ZD má vybudovány jímky na vyvážení.

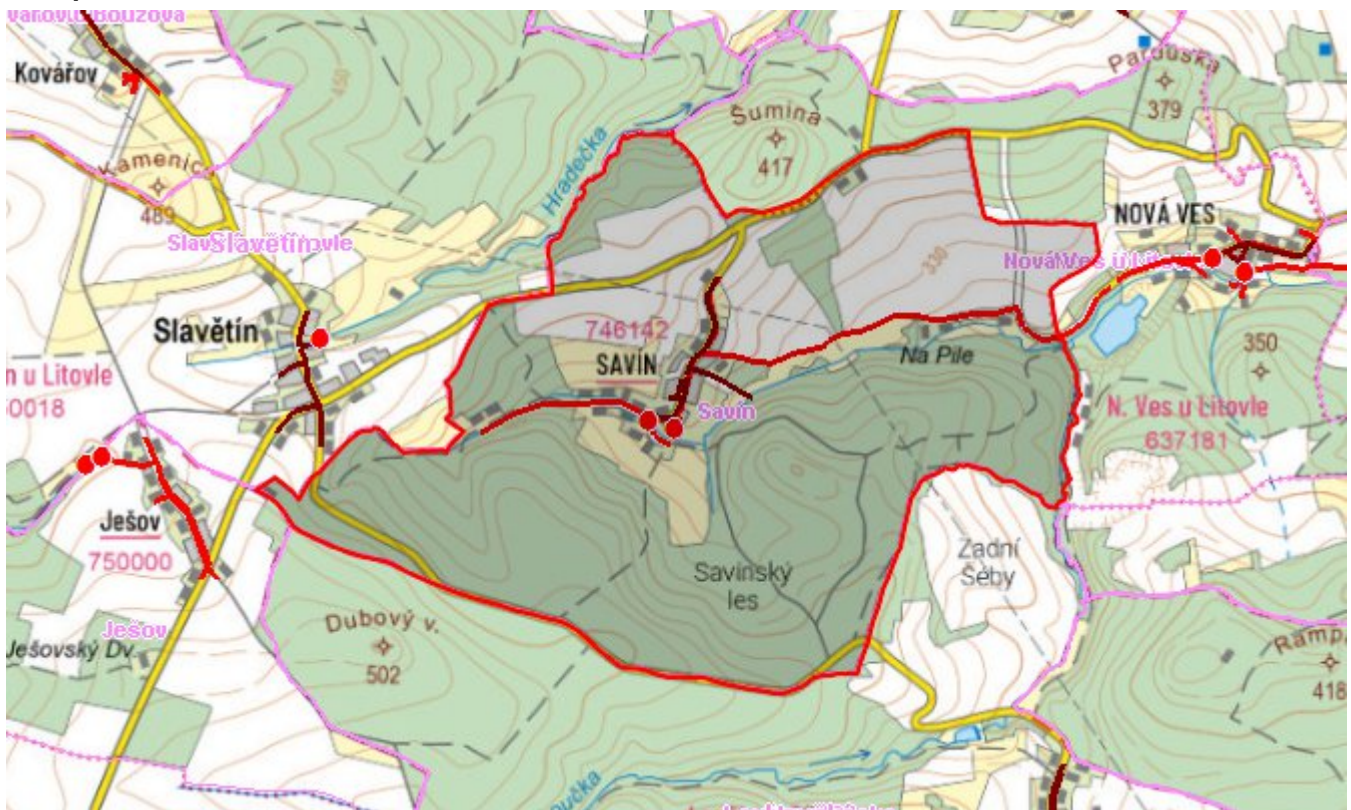
D.3 Kanalizace – popis návrhového stavu

Návrh odkanalizování obce je ve fázi studie.

Časový harmonogram

Výstavba kanalizace: po 2020- dle finančních možností)

Mapa



Bodové objekty

Typ	Stav	Identifikátor	Popis	Kapacita	Kapacita - popis	Usnesení
Čerpací stanice	Návrh					UR/54/39/2018
Čerpací stanice	Návrh					UR/54/39/2018

E. EKONOMICKÁ ČÁST

Výpočet nákladů na výstavbu vodovodů a kanalizací byl proveden dle metodického pokynu MZe ČR, č.j. 401/2010-15000.

Předpokládané investiční náklady v letech 2015 - 2030 [tis. Kč]

Typ investice		
Vodovody	Kanalizace	Celkem
10 630,0	8 829,0	19 459,0

Mapa

