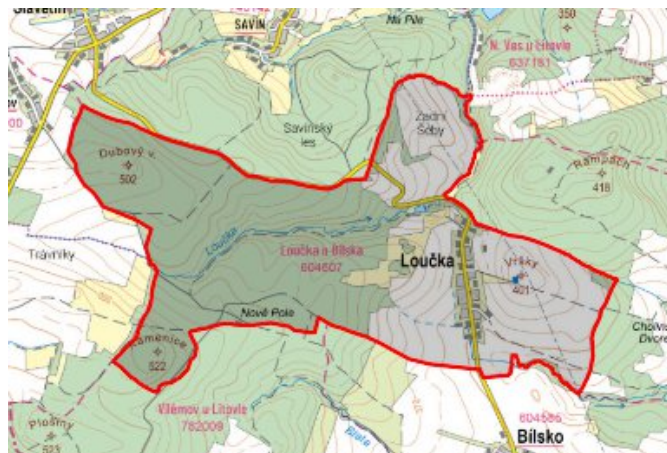


Loučka - 7105_009_01_00460

A. OBEC

Loučka

Číslo obce PRVKUK	0009
Kód obce PRVKUK	7105_009_01_00460
Kód obce	552038
Číslo ORP (ČSÚ) Název ORP	1881 (7105) Litovel
Číslo POU Název POU	3697 Litovel



Členění obce

Úplný kód části obce PRVKUK	Název části obce	Kód části obce PRVKUK	Kód části obce RÚIAN
CZ071.3805.7105.0009.01	Loučka	00460	4600

B. CHARAKTERISTIKA OBCE

B.1 Základní informace o obci

Obec Loučka se nachází jihozápadně od města Litovel ve vzdálenosti cca 7 km. Zástavbou prochází komunikace III.tř. Bílsko - Loučka - Slavětín. Severně od zástavby protéká potok Loučka, jižně potok Cholinka.

Stávající zástavba se rozkládá v nadmořských výškách 352-375 m n.m.

B.2 Demografický vývoj

Bydlící obyvatelé	Počet bydlících obyvatel						
	2002	2005	2010	2015	2020	2025	2030
trvale bydlící	219	215	210	208	200	197	193
přechodně bydlící	0	0	0	0	0	0	0
celkem	219	215	210	208	200	197	193

C. VODOVODY

C.1 Počet obyvatel připojených na vodovod

Počet připojených obyvatel						
2002	2005	2010	2015	2020	2025	2030
187	193	198	198	190	187	183

C.2 Vodovody – popis stávajícího stavu

Potřeba vody z bilance

Popis současného zásobování pitnou vodou

V obci Loučka je vybudovaný veřejný vodovod, který je v majetku Vodovodu Pomoraví - svazku obcí. Vodovod byl uveden do provozu v roce 2000.

Vodovodní síť je součástí Vodovodu Pomoraví. Přívodní řad z tvárné litiny DN 300 dopravuje vodu z Myslechovic do zrychlovací čerpací stanice Cholína. Z této ZČS je proveden výtlačný řad DN 100 délky 220 m, který dopravuje vodu do zemního VDJ Loučka 2 x 150 m³ (401,00 – 398,25). Přívodní řad DN 100 napojený ve VDJ Loučka pak zásobuje vodou obce Loučka, Bílsko a Vilémov.

Rozvodná vodovodní síť obce je zhotovena z PVC v profilech DN 80 – 100. Zásobování je řešeno v jednom tlakovém pásmu, řídicím vodojemem je VDJ Loučka 2 x 150 m³ (401,00 – 398,25).

C.3 Vodovody – popis návrhového stavu

Výstavbou veřejného vodovodu se v obci vyřešily déletrvající problémy s množstvím a kvalitou pitné vody z vlastních zdrojů – převážně studní.

Vymezení zdrojů povrchových a podzemních vod uvažovaných pro účely úpravy na vodu pitnou

V rámci obce Loučka se neuvažuje žádný zdroj vody pro účely úpravy na vodu pitnou.

Časový harmonogram

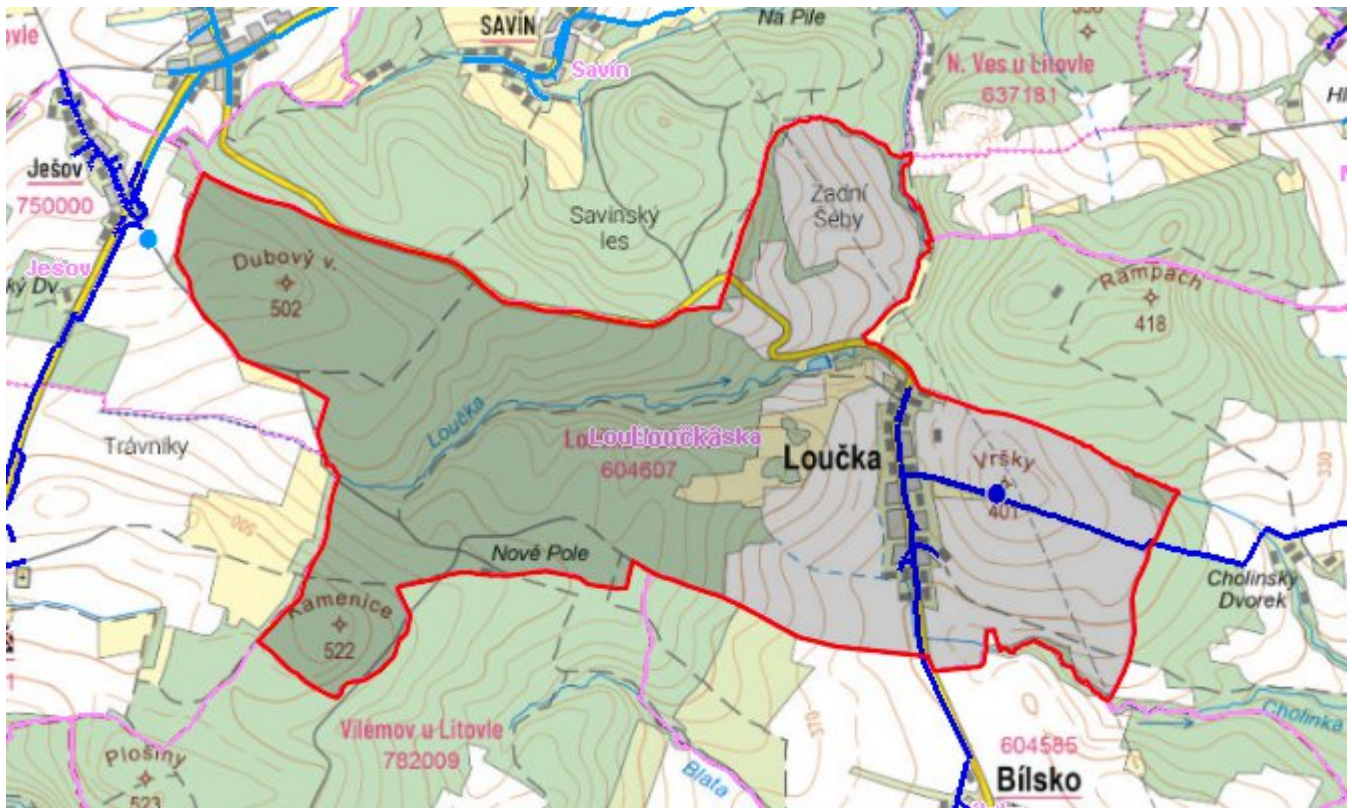
V řešeném období se nepředpokládá žádná výstavba.

C.4 Nouzové zásobování vodou za krizové situace

Vodovodní systém v obci Loučka je součástí skupinového vodovodu Vodovod Pomoraví. V případě přerušení dodávky vody ze skupinového vodovodu budou obyvatelé zásobeni individuálně z domovních studní, přistavených cisteren a balenou vodou.

Minimální množství vody v době krizového zásobování je na první dva dny je 1,1 m³/d. Na další dny 3,3 m³/d.

Mapa



Bodové objekty

Typ	Stav	Identifikátor	Popis	Objem	Objem - popis	Usnesení
Vodojem	Stav					UR/54/39/2018
Vodojem	Stav					UR/54/39/2018

D. KANALIZACE A ČOV

D.1 Počet obyvatel připojených na ČOV

Počet připojených obyvatel						
2002	2005	2010	2015	2020	2025	2030
0	0	0	0	0	165	185

D.2 Kanalizace – popis stávajícího stavu

Základní údaje

Významní producenti odpadních vod

Odpadní vody od obyvatelstva.

Popis současného stavu odkanalizování a čištění OV

V obci je vybudovaná dešťová kanalizace, v současné době provozována jako jednotná, která je v majetku a ve správě obce. Byla budována postupně v letech 1937 - 1960 z trub betonových DN 300 - 1 000 v celkové délce cca 1 080 m.

Splaškové vody jsou po individuálním předčištění odváděny kanalizací (jeden výustní objekt) do levobřežního přítoku Cholinky.

Kanalizace je celkem v dobrém technickém stavu. Nutno doplnit pouze revizní šachty.

ZD středisko Loučka má vybudovanou jímku na vyvážení.

D.3 Kanalizace – popis návrhového stavu

Vzhledem k velikosti a charakteru sídla se neuvažuje v návrhovém období s výstavbou kanalizace a centrální ČOV.

Likvidaci odpadních vod doporučujeme řešit individuálně. V dalším období je uvažováno s využitím stávající kanalizace a s výstavbou vlastní ČOV.

Aktualizace 2022

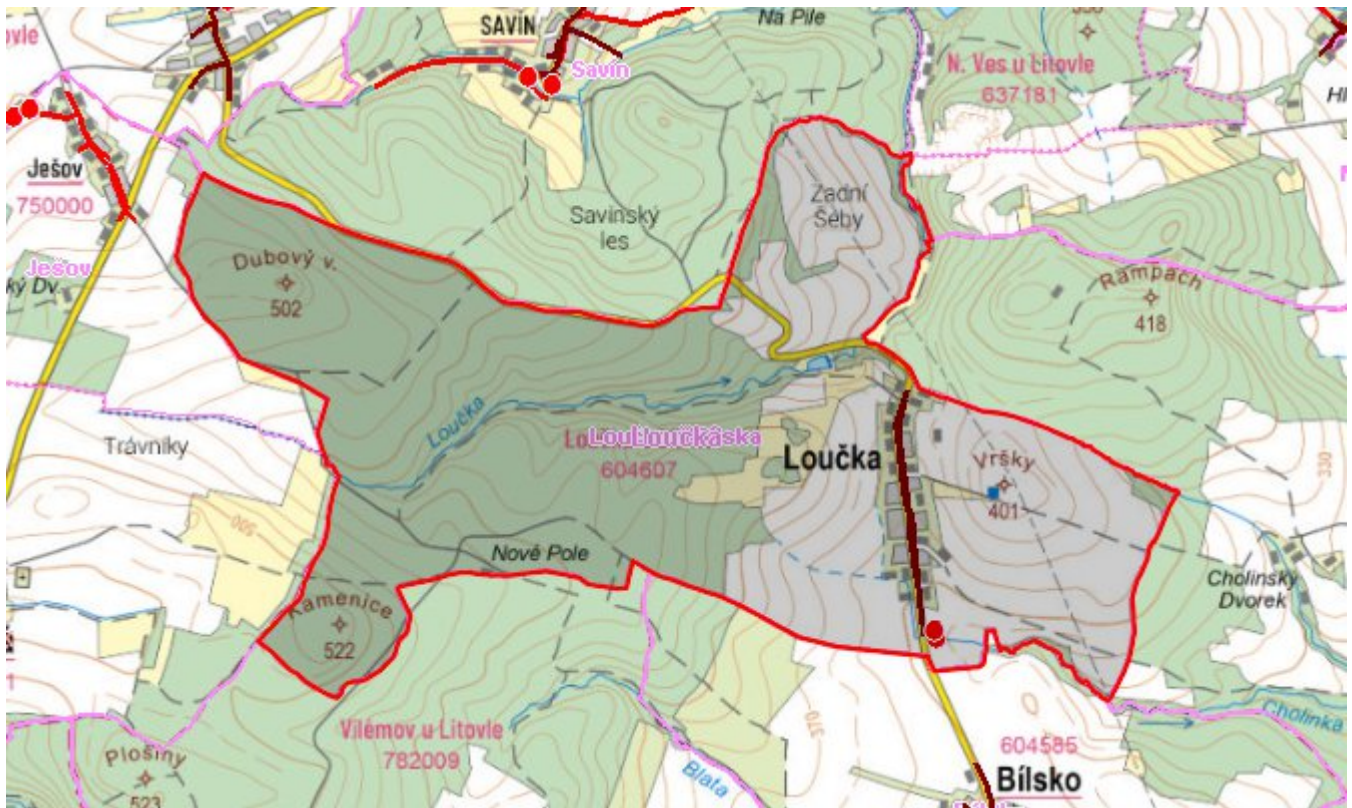
Bude realizována oddílná gravitační splašková kanalizace ukončená čerpací stanicí ČS1 na jižním konci obce Loučka, odkud budou odpadní vody výtlačem čerpány do stokové sítě obce Bílsko a čištěny na společné ČOV.

Časový harmonogram

Výstavba kanalizace: po roce 2023 - 2025

Výstavba ČOV: po roce společná ČOV s obcí Bílsko

Mapa



Bodové objekty

Typ	Stav	Identifikátor	Popis	Kapacita	Kapacita - popis	Usnesení
ČOV	Návrh					UR/54/39/2018
Výústní objekt	Návrh					UR/54/39/2018

E. EKONOMICKÁ ČÁST

Výpočet nákladů na výstavbu vodovodů a kanalizací byl proveden dle metodického pokynu MZe ČR, č.j. 14000/2020-15132-1

Předpokládané investiční náklady v letech 2015 - 2030 [tis. Kč]

Typ investice		
Vodovody	Kanalizace	Celkem
0,0	11 610,0	11 610,0

Mapa

