

# Javoříčko - 7105\_010\_03\_08867

## A. OBEC

### Luká

Číslo obce PRVKUK	0010
Kód obce PRVKUK	7105_010_03_08867
Kód obce	503622
Číslo ORP (ČSÚ) Název ORP	1881 (7105) Litovel
Číslo POU Název POU	3697 Litovel



## Členění obce

Úplný kód části obce PRVKUK	Název části obce	Kód části obce PRVKUK	Kód části obce RÚIAN
CZ071.3805.7105.0010.03	Javoříčko	08867	88676

## B. CHARAKTERISTIKA OBCE

### B.1 Základní informace o obci

Sídlo Javoříčko se nachází v Dražanské vrchovině. Území je mimo dosah hlavních dopravních tras a železnice. Recipientem je potok Javoříčka.

Stávající zástavba se rozkládá v nadmořských výškách 370-390 m n.m.

Středisko turistického ruchu.

### B.2 Demografický vývoj

Bydlící obyvatelé	Počet bydlících obyvatel						
	2002	2005	2010	2015	2020	2025	2030
trvale bydlící	55	55	55	35	33	29	26
přechodně bydlící	20	20	20	20	20	20	20
<b>celkem</b>	<b>75</b>	<b>75</b>	<b>75</b>	<b>55</b>	<b>53</b>	<b>49</b>	<b>46</b>

# C. VODOVODY

## C.1 Počet obyvatel připojených na vodovod

Počet připojených obyvatel						
2002	2005	2010	2015	2020	2025	2030
55	55	55	52	50	47	44

## C.2 Vodovody – popis stávajícího stavu

### Potřeba vody z bilance

#### Popis současného zásobování pitnou vodou

V sídle Javoříčko je vybudován veřejný vodovod, který je v majetku a správě obce, byl postaven v roce 1994 a v současné době je na něj napojeno asi 95 % obyvatel.

Zdrojem vody je vrtaná studna o vydatnosti 1,0 l/s. U zdroje je umístěna ČS, kde dochází k hygienickému zabezpečení vody, a odkud je voda čerpána do zemního vodojemu Javoříčko 50 m<sup>3</sup> (max. hl. 408,00). Z tohoto VDJ je pak sídlo zásobeno rozvodnou vodovodní sítí PVC DN 100.

## C.3 Vodovody – popis návrhového stavu

Stávající systém zásobování sídla Javoříčko pitnou vodou je vyhovující a zůstane zachován i do budoucna. S dalším rozšiřováním rozvodné vodovodní sítě se v nejbližší době nepočítá.

#### Vymezení zdrojů povrchových a podzemních vod uvažovaných pro účely úpravy na vodu pitnou

V rámci místní části Javoříčko není uvažován žádný zdroj vody pro účely úpravy na vodu pitnou.

#### Časový harmonogram

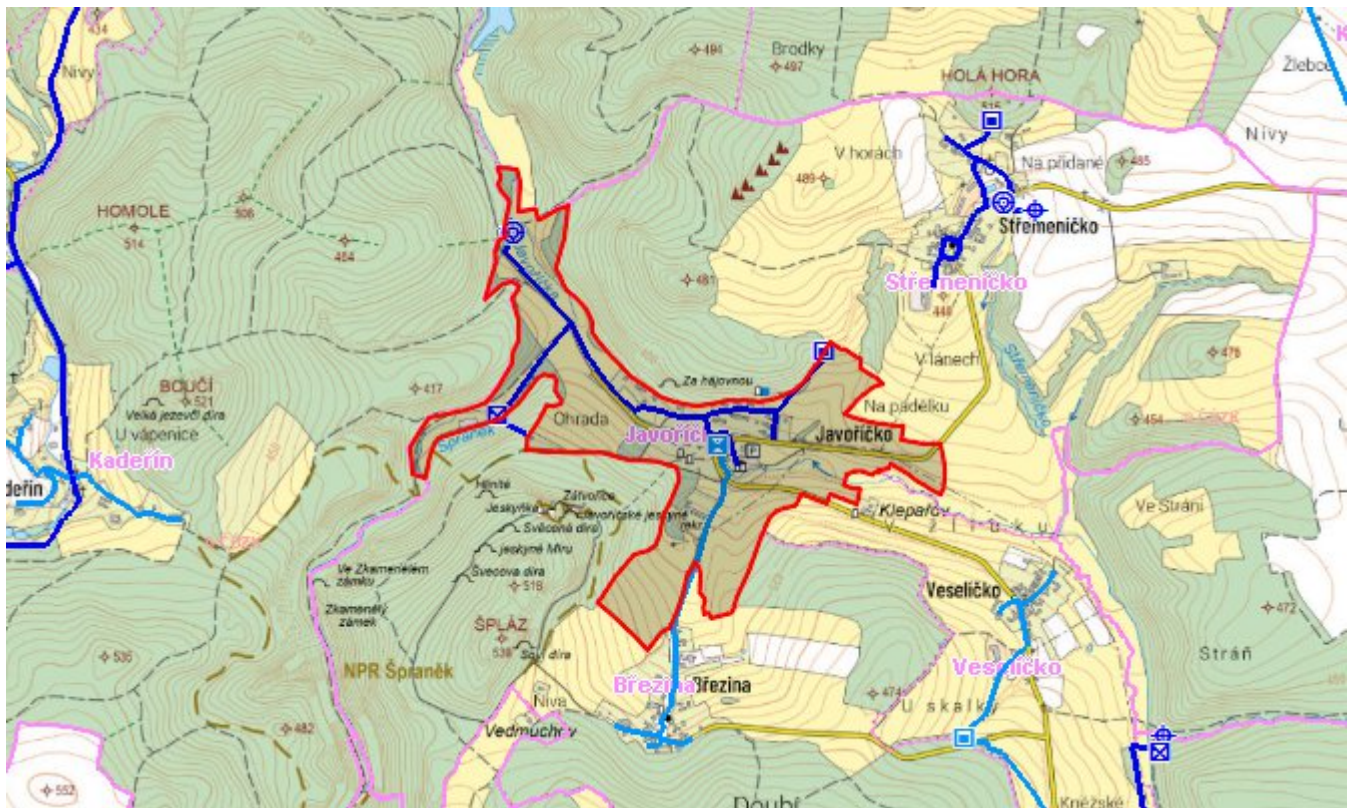
V řešeném období se nepředpokládá žádná výstavba.

## C.4 Nouzové zásobování vodou za krizové situace

Vodovod v je místní části Javoříčko závislí na jednom zdroji vody a není součástí žádného skupinového vodovodu. V případě přerušení dodávky vody budou obyvatelé zásobeni individuálně z domovních studní, přistavených cisteren a balenou vodou.

Minimální množství vody během krizového zásobování je pro místní část Javoříčko na první dva dny 0,275 m<sup>3</sup>/d. Na další dny 0,85 m<sup>3</sup>/d. Pro celou obec Luká je to na první dva dny 3,8 m<sup>3</sup>/d. Na další dny 11,5 m<sup>3</sup>/d.

# Mapa



## Bodové objekty

Typ	Stav	Identifikátor	Popis	Objem	Objem - popis	Usnesení
Vodní zdroj	Stav					UR/54/39/2018
Úpravna vody	Stav					UR/54/39/2018
Čerpací stanice	Stav					UR/54/39/2018
Vodojem	Stav					UR/54/39/2018
Automatická čerpací stanice	Návrh					UR/54/39/2018
Automatická čerpací stanice	Návrh					UR/54/39/2018
Čerpací stanice	Stav					UR/54/39/2018
Úpravna vody	Stav					UR/54/39/2018
Vodojem	Stav					UR/54/39/2018
Vodní zdroj	Stav					UR/54/39/2018

## D. KANALIZACE A ČOV

### D.1 Počet obyvatel připojených na ČOV

Počet připojených obyvatel						
2002	2005	2010	2015	2020	2025	2030
0	0	0	0	0	0	35

### D.2 Kanalizace – popis stávajícího stavu

#### Základní údaje

#### Významní producenti odpadních vod

Odpadní vody od obyvatelstva.

#### Popis současného stavu odkanalizování a čištění OV

V tomto sídle je vybudovaná povrchová kanalizace (v současné době provozována jako jednotná), která je v majetku a ve správě obce. Byla budována převážně v letech 1945-1950 z betonových trub DN 300 – 600, v celkové délce cca 750 m.

Po individuálním předčištění jsou odpadní vody vypouštěny kanalizací (jeden výustní objekt ) do toku Javoříčka. Část zástavby má vybudované jímky na vyvážení.

Kanalizace má dobré spádové poměry není však vhodná z důvodů mělkého uložení pro odvádění spl. vod.

### D.3 Kanalizace – popis návrhového stavu

S přihlédnutím k velikosti a charakteru sídla se nepředpokládá do r. 2030 výstavba nové kanalizace s ukončením na ČOV.

Likvidaci odpadních vod doporučujeme řešit individuálně. V případě požadavku na biologické čištění je dle výše uvedené PD k územnímu řízení navržena nová splašková kanalizace s ukončením na vlastní ČOV.

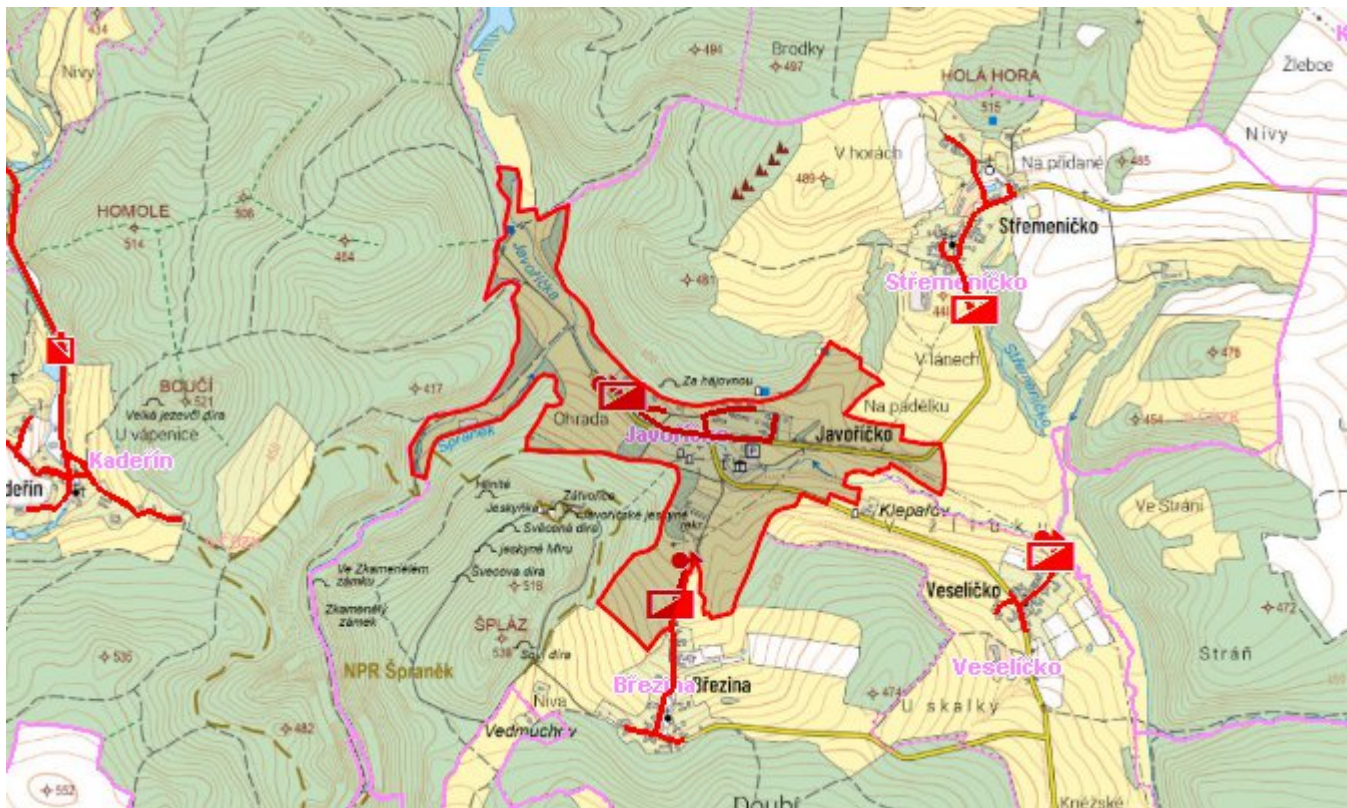
#### Časový harmonogram

Výstavba kanalizace: po roce 2030 příp. před 2030 dle. fin. možností

Výstavba ČOV: po roce 2030 příp. před 2030 dle. fin. možností



## Mapa



## Bodové objekty

Typ	Stav	Identifikátor	Popis	Kapacita	Kapacita - popis	Usnesení
ČOV	Návrh					UR/54/39/2018
Výústní objekt	Návrh					UR/54/39/2018
ČOV	Návrh					UR/54/39/2018
Výústní objekt	Návrh					UR/54/39/2018

## E. EKONOMICKÁ ČÁST

Výpočet nákladů na výstavbu vodovodů a kanalizací byl proveden dle metodického pokynu MZe ČR, č.j. 401/2010-15000.

### Předpokládané investiční náklady v letech 2015 - 2030 [tis. Kč]

Typ investice		
Vodovody	Kanalizace	Celkem
0,0	0,0	0,0

# Mapa

