

Střemeníčko - 7105_010_05_15750

A. OBEC

Luká

Číslo obce PRVKUK	0010
Kód obce PRVKUK	7105_010_05_15750
Kód obce	503622
Číslo ORP (ČSÚ) Název ORP	1881 (7105) Litovel
Číslo POU Název POU	3697 Litovel



Členění obce

Úplný kód části obce PRVKUK	Název části obce	Kód části obce PRVKUK	Kód části obce RÚIAN
CZ071.3805.7105.0010.05	Střemeníčko	15750	157503

B. CHARAKTERISTIKA OBCE

B.1 Základní informace o obci

Sídlo Střemeníčko se nachází v Dražanské vrchovině. Území je mimo dosah hlavních dopravních tras a železnice. Recipientem je meliorační příkop ústící do potoka Javoříčka. Stávající zástavba se rozkládá v nadmořských výškách 445-475 m n.m.

B.2 Demografický vývoj

Bydlící obyvatelé	Počet bydlících obyvatel						
	2002	2005	2010	2015	2020	2025	2030
trvale bydlící	84	84	84	73	72	71	69
přechodně bydlící	0	0	0	0	0	0	0
celkem	84	84	84	73	72	71	69

C. VODOVODY

C.1 Počet obyvatel připojených na vodovod

Počet připojených obyvatel						
2002	2005	2010	2015	2020	2025	2030
80	80	80	69	68	67	66

C.2 Vodovody – popis stávajícího stavu

Potřeba vody z bilance

Popis současného zásobování pitnou vodou

V sídle Střemeníčko je vybudován veřejný vodovod, který je v majetku a správě obce, byl postaven v letech 1975 – 77 a v současné době je na něj napojeno asi 95 % obyvatel.

Zdrojem vody je vrtaná studna o vydatnosti 0,5 l/s, která se nachází východně od obce. U zdroje je umístěna ČS, kde dochází k hygienickému zabezpečení vody, a odtud je voda čerpána do zemního VDJ Střemeníčko 100 m³ (max. hl. 472,00).

Rozvodná vodovodní síť je zhotovena z litiny a PVC v profilech DN 80 – 100, zásobování je řešeno v jednom tlakovém pásmu z VDJ 100 m³.

C.3 Vodovody – popis návrhového stavu

Stávající systém zásobování sídla Střemeníčko pitnou vodou je vyhovující a zůstane zachováno i do budoucna. S dalším rozšiřováním vodovodní sítě se v nejbližší době nepočítá.

Vymezení zdrojů povrchových a podzemních vod uvažovaných pro účely úpravy na vodu pitnou

V rámci místní části Střemešník se neuvažuje žádný zdroj vody pro účely úpravy na vodu pitnou.

Časový harmonogram

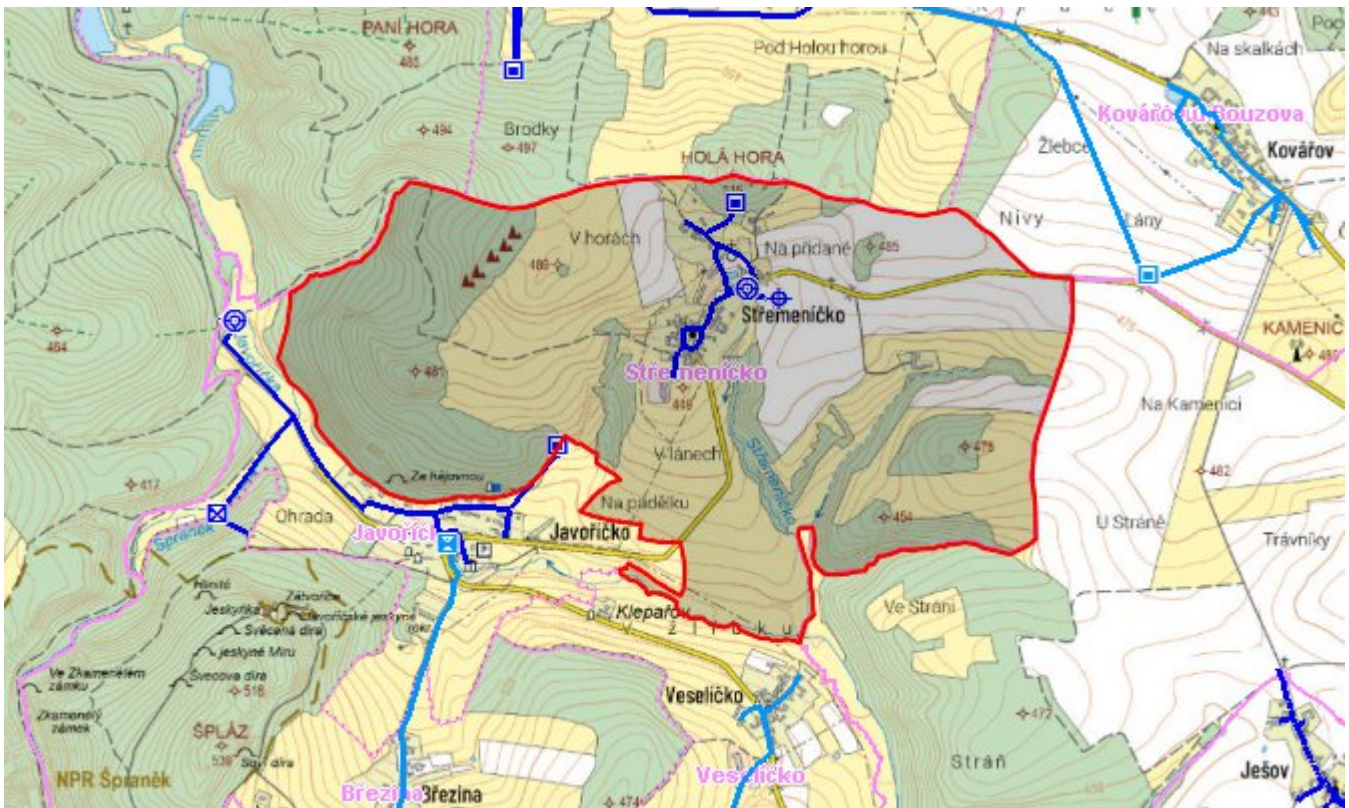
V řešeném období se nepředpokládá žádná výstavba.

C.4 Nouzové zásobování vodou za krizové situace

Vodovod v obci Střemešník je řešen jako samostatný systém, který není součástí žádného skupinového vodovodu. Vodovodní systém má jeden zdroj podzemní vody. V případě přerušení dodávky vody ze zdroje budou obyvatelé zásobeni individuálně z domovních studní, přistavených cisteren a balenou vodou.

Minimální množství vody během krizového zásobování je pro místní část Střemešník na první dva dny 0,42 m³/d. Na další dny 1,26 m³/d. Pro celou obec Luká je to na první dva dny 3,8 m³/d. Na další dny 11,5 m³/d.

Mapa



Bodové objekty

Typ	Stav	Identifikátor	Popis	Objem	Objem - popis	Usnesení
Vodní zdroj	Stav					UR/54/39/2018
Vodojem	Stav					UR/54/39/2018
Úpravna vody	Stav					UR/54/39/2018
Úpravna vody	Stav					UR/54/39/2018
Vodojem	Stav					UR/54/39/2018
Vodní zdroj	Stav					UR/54/39/2018

D. KANALIZACE A ČOV

D.1 Počet obyvatel připojených na ČOV

Počet připojených obyvatel						
2002	2005	2010	2015	2020	2025	2030
0	0	0	0	0	0	59

D.2 Kanalizace – popis stávajícího stavu

Základní údaje

Významní producenti odpadních vod

Odpadní vody od obyvatelstva.

Popis současného stavu odkanalizování a čištění OV

V tomto sídle je vybudovaná povrchová kanalizace (v současné době provozována jako jednotná), která je v majetku a ve správě obce. Byla budována postupně 1950 - 1960 z betonových trub DN 300 - 600, v celkové délce cca 350 m.

Po individuálním předčištění jsou odpadní vody vypouštěny kanalizací (jeden výustní objekt) do melioračního příkopu ústícího do toku Javoříčka. Část zástavby má vybudovány jímky na vyvážení. Kanalizace má dobré spádové poměry není však vhodná z důvodů mělkého uložení pro odvádění spl. vod. ZD má vybudovány jímky na vyvážení. Eta Litovel odvádí předčištěné vody do veřejné kanalizace.

D.3 Kanalizace – popis návrhového stavu

S přihlédnutím k velikosti a charakteru sídla se nepředpokládá do r. 2030 výstavba nové kanalizace s ukončením na ČOV.

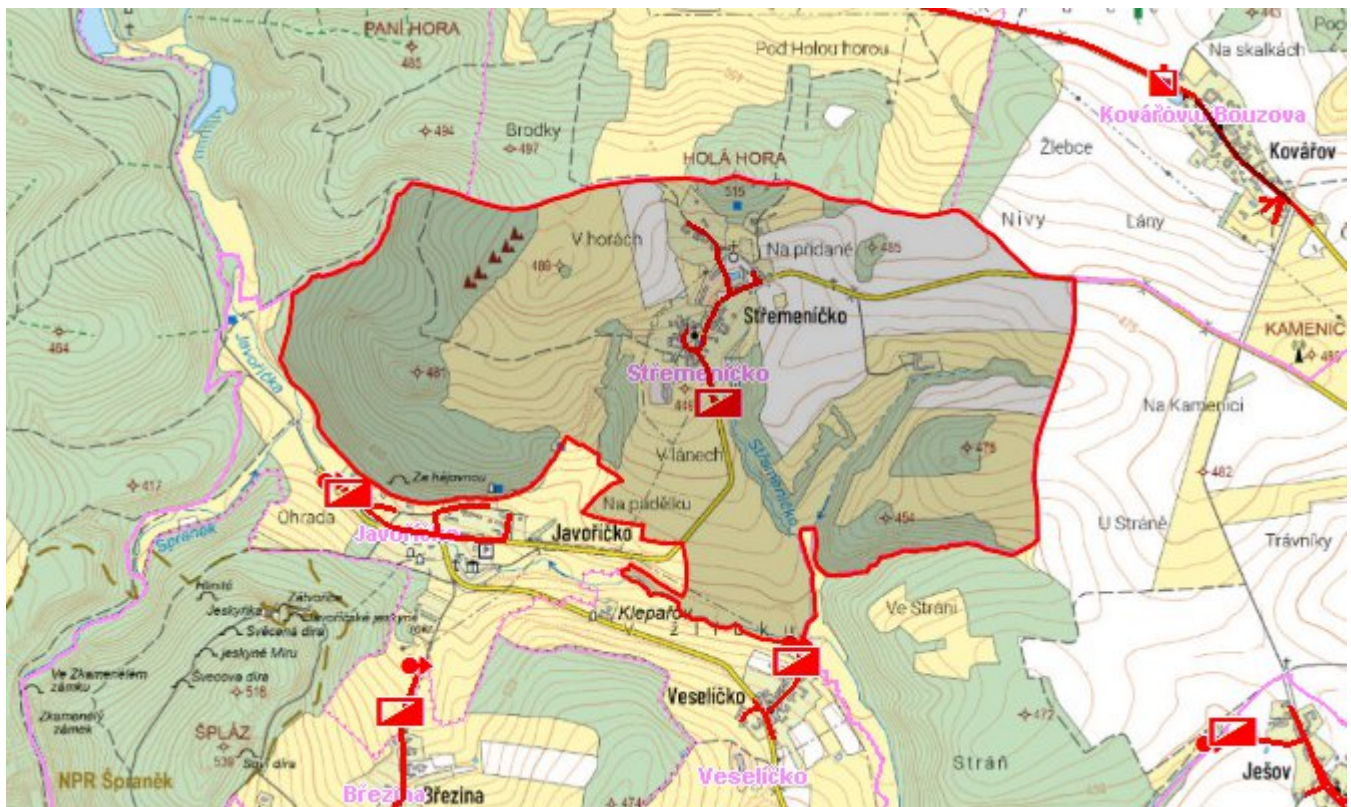
Likvidaci odpadních vod doporučujeme řešit individuálně. V případě požadavku na biologické čištění je dle výše uvedené PD k územnímu řízení navržena nová splašková kanalizace s ukončením na vlastní ČOV.

Časový harmonogram

Výstavba kanalizace: po roce 2030 příp. před 2030 dle. fin. možností

Rekonstrukce kanalizace: po roce 2030 příp. před 2030 dle. fin. možností

Mapa



Bodové objekty

Typ	Stav	Identifikátor	Popis	Kapacita	Kapacita - popis	Usnesení
ČOV	Návrh					UR/54/39/2018

E. EKONOMICKÁ ČÁST

Výpočet nákladů na výstavbu vodovodů a kanalizací byl proveden dle metodického pokynu MZe ČR, č.j. 401/2010-15000.

Předpokládané investiční náklady v letech 2015 - 2030 [tis. Kč]

Typ investice		
Vodovody	Kanalizace	Celkem
0,0	0,0	0,0

Mapa

