

Nové Zámky - 7105_012_02_41372

A. OBEC

Mladeč

Číslo obce PRVKUK	0012
Kód obce PRVKUK	7105_012_02_41372
Kód obce	504246
Číslo ORP (ČSÚ) Název ORP	1881 (7105) Litovel
Číslo POU Název POU	3697 Litovel



Členění obce

Úplný kód části obce PRVKUK	Název části obce	Kód části obce PRVKUK	Kód části obce RÚIAN
CZ071.3805.7105.0012.02	Nové Zámky	41372	413721

B. CHARAKTERISTIKA OBCE

B.1 Základní informace o obci

Sídlo Nové Zámky leží západně od města Litovel. Jižně od zástavby prochází územím dálniční tah I/35 Hradec Králové – Olomouc, sídlem protíná komunikace Nové Mlýny – Nové Zámky – Červenka. Hlavní objekt v sídle – zámek, v současné době užívá Ústav sociální péče. Recipientem je Morava. Stávající zástavba se rozkládá v nadmořských výškách 240-252 m n.m. Sídlo je v pásmu CHKO, vých. hranice CHOPAV a PHO 2 Litovel.

B.2 Demografický vývoj

Bydlící obyvatelé	Počet bydlících obyvatel						
	2002	2005	2010	2015	2020	2025	2030
trvale bydlící	145	144	142	98	81	69	58
přechodně bydlící	50	50	50	50	50	50	50
celkem	195	194	192	148	131	119	108

C. VODOVODY

C.1 Počet obyvatel připojených na vodovod

Počet připojených obyvatel						
2002	2005	2010	2015	2020	2025	2030
145	144	142	141	124	113	103

C.2 Vodovody – popis stávajícího stavu

Potřeba vody z bilance

Popis současného zásobování pitnou vodou

V sídle Nové Zámky je vybudován veřejný vodovod z roku 1960, který je v majetku Vodohospodářské společnosti ČERLINKA s.r.o.

Zdrojem vody je skupinový vodovod Olomouc – podskupina Litovel. Do tohoto vodovodu je voda dodávána z prameniště Litovel o kapacitě 250 l/s. Přívodní řad DN 100 pro Nové Zámky je napojen přímo v prameništi Litovel na výtlač DN 400 vedoucí do zemního VDJ Chudobín 3 x 1 000 + 1 500 m³ (304,55 – 299,55). Vodovod je zhotoven z litiny a slouží pro zásobování Ústavu soc. péče, vojenských objektů a také vysílače Litovel.

C.3 Vodovody – popis návrhového stavu

távající systém zásobování sídla pitnou vodou ze SV Olomouc – podskupiny Litovel je vyhovující a zůstane zachován i do budoucna. S dalším rozšiřováním vodovodní sítě se v nejbližší době neuvažuje.

Vymezení zdrojů povrchových a podzemních vod uvažovaných pro účely úpravy na vodu pitnou

V rámci místní části Nové Zámky není uvažován žádný zdroj vody pro účely úpravy na vodu pitnou.

Časový harmonogram

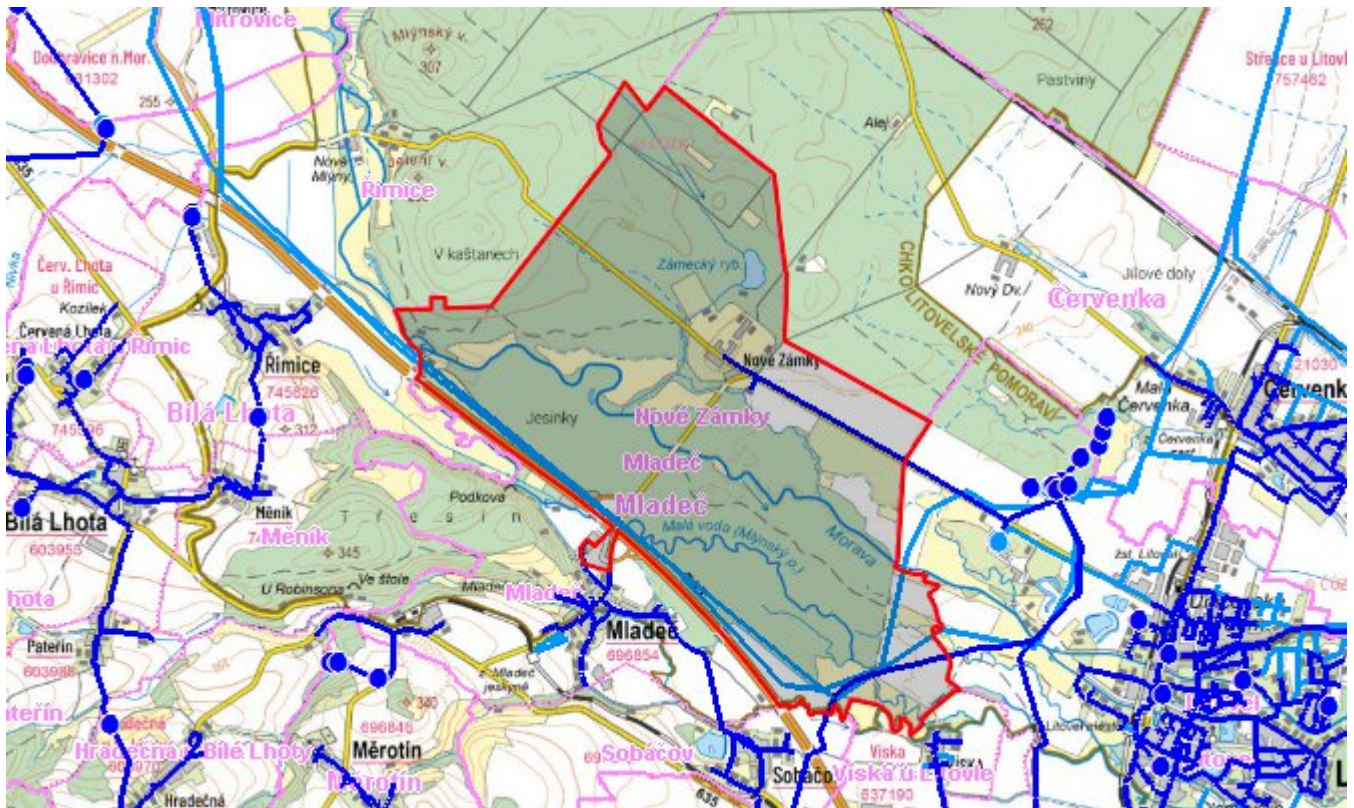
V řešeném období se nepředpokládá žádná výstavba.

C.4 Nouzové zásobování vodou za krizové situace

Veřejný vodovod v místní části Nové Zámky je součástí skupinového vodovodu Olomouc – podskupiny Litovel. V případě přerušení dodávky vody ze skupinového vodovodu budou obyvatelé zásobeni z individuálních zdrojů vody tzn. z domovních studní, přistavených cisteren a balenou vodou.

Minimální množství vody v době krizového zásobování je pro místní část Nové Zámky na první dva dny 0,725 m³/d. Na další dny je to 2,17 m³/d. Pro celou obec Mladeč je to na první dva dny 3,9 m³/d. Na další dny je to 11,77 m³/d.

Mapa



Bodové objekty

Ke kartě nejsou přiřazeny žádné bodové objekty typu vodovod

D. KANALIZACE A ČOV

D.1 Počet obyvatel připojených na ČOV

Počet připojených obyvatel						
2002	2005	2010	2015	2020	2025	2030
120	120	120	141	124	113	103

D.2 Kanalizace – popis stávajícího stavu

Základní údaje

Významní producenti odpadních vod

Odpadní vody od obyvatelstva.

Popis současného stavu odkanalizování a čištění OV

V sídle Nové Zámky je vybudovaná oddílná kanalizace. Dešťové vody jsou odváděny do povrchových vodotečí, splaškové vody z objektu OÚNZ a vojenského objektu jsou odváděny na rekonstruovanou ČOV. Rekonstrukce byla provedena v r. 1994 – ČOV Hydrotech - 80 m³/den. Z ČOV je vyčištěná voda odváděna přes ČS do hlavního koryta řeky Moravy (výtlak DN 80).

Gravitační splašková kanalizace je vybudovaná z betonových a kameninových trub DN 300 a je v dobrém technickém stavu.

Celková délka kanalizační sítě, včetně výtlaku je cca 1 000 m

D.3 Kanalizace – popis návrhového stavu

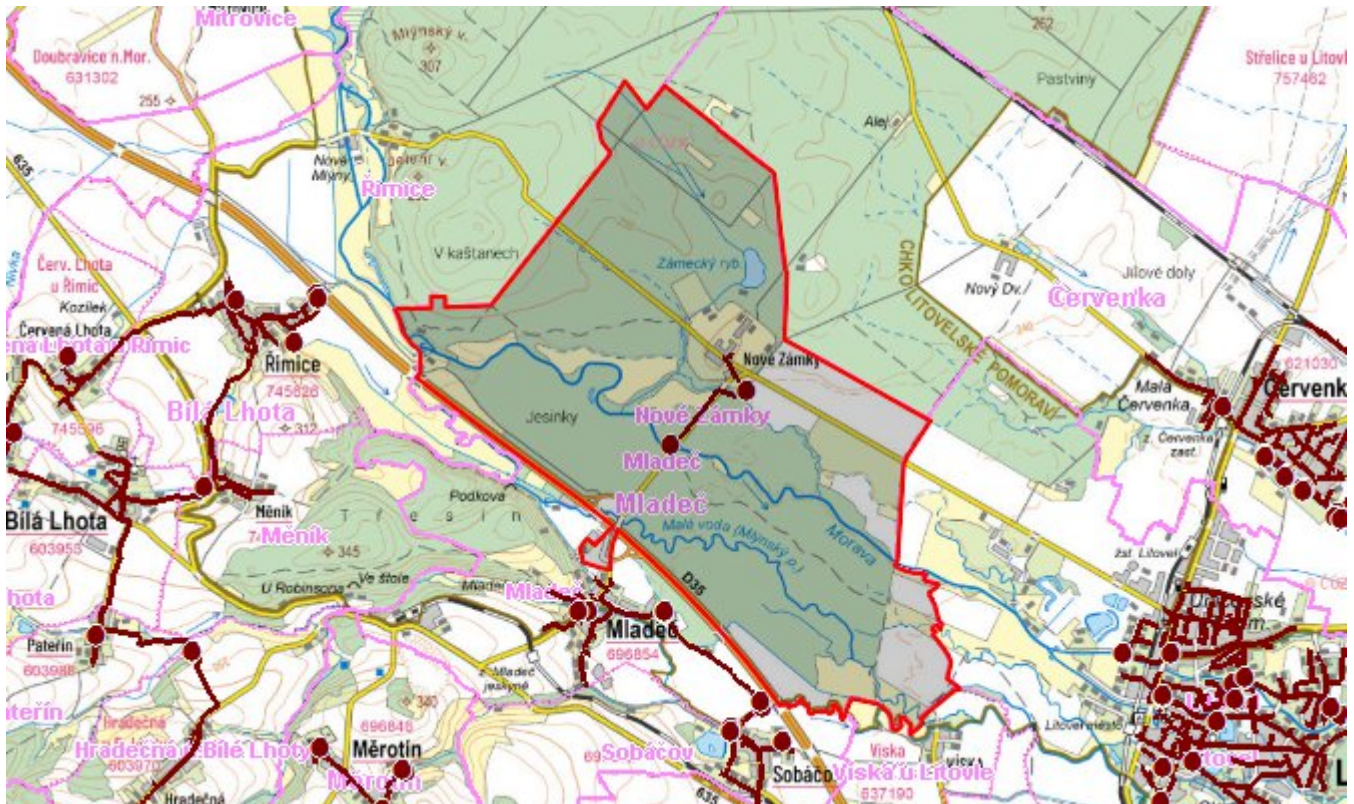
Stávající systém odkanalizování a likvidace OV v sídle Nové Zámky je vyhovující. V návrhovém období není uvažováno s další výstavbou kanalizačních stok.

Časový harmonogram

Výstavba kanalizace:

Rekonstrukce kanalizace:

Mapa



Bodové objekty

Typ	Stav	Identifikátor	Popis	Kapacita	Kapacita - popis	Usnesení
ČOV	Stav					UR/54/39/2018
Čerpací stanice	Stav					UR/54/39/2018
Výústní objekt	Stav					UR/54/39/2018

E. EKONOMICKÁ ČÁST

Výpočet nákladů na výstavbu vodovodů a kanalizací byl proveden dle metodického pokynu MZe ČR, č.j. 401/2010-15000.

Předpokládané investiční náklady v letech 2015 - 2030 [tis. Kč]

Typ investice		
Vodovody	Kanalizace	Celkem
0,0	0,0	0,0

Mapa

