

Olbramice - 7105_014_01_18199

A. OBEC

Olbramice

Číslo obce PRVKUK	0014
Kód obce PRVKUK	7105_014_01_18199
Kód obce	552259
Číslo ORP (ČSÚ) Název ORP	1881 (7105) Litovel
Číslo POU Název POU	3697 Litovel



Členění obce

Úplný kód části obce PRVKUK	Název části obce	Kód části obce PRVKUK	Kód části obce RÚIAN
CZ071.3805.7105.0014.01	Olbramice	18199	181994

B. CHARAKTERISTIKA OBCE

B.1 Základní informace o obci

Obec Olbramice se nachází západně od okresního města ve vzdálenosti cca 18 km. Rozkládá se podél komunikace Náměšť na Hané – Olbramice – Bohuslavice a leží mimo dosah železniční dopravy.

Recipientem je příkop ústící do potoku Blata.

Stávající zástavba se rozkládá v nadmořských výškách 391-412 m n.m.

B.2 Demografický vývoj

Bydlící obyvatelé	Počet bydlících obyvatel						
	2002	2005	2010	2015	2020	2025	2030
trvale bydlící	217	214	210	221	220	219	218
přechodně bydlící	0	0	0	0	0	0	0
celkem	217	214	210	221	220	219	218

C. VODOVODY

C.1 Počet obyvatel připojených na vodovod

Počet připojených obyvatel						
2002	2005	2010	2015	2020	2025	2030
0	199	210	210	209	208	207

C.2 Vodovody – popis stávajícího stavu

Potřeba vody z bilance

Popis současného zásobování pitnou vodou

V obci Olbramice je od roku 2001 vybudován veřejný vodovod. Obec je členem Svazku obcí Pomoraví. Vodovodní síť je součástí Vodovodu Pomoraví. Ze ZČS Vilémov je proveden výtlačný řad PVC DN 80 do zemního VDJ Vilémov 2 x 100 m³ (435,00 – 432,25). Z vodojemu Vilémov je veden přívodní řad DN 100 délky 3 630 m do obec Olbramice, kde na něj navazuje rozvodná vodovodní síť DN 80 – 100 v celkové délce 1 355 m. Zásobování bude řešeno v jednom tlakovém pásmu z VDJ Vilémov.

C.3 Vodovody – popis návrhového stavu

Stávající systém zásobování pitnou vodou je vyhovující a zůstane zachován i do budoucna. V nejbližší době se nepředpokládá rozšiřování vodovodní sítě.

Vymezení zdrojů povrchových a podzemních vod uvažovaných pro účely úpravy na vodu pitnou

V rámci obce Olbramice není uvažován žádný zdroj vody pro účely úpravy na vodu pitnou.

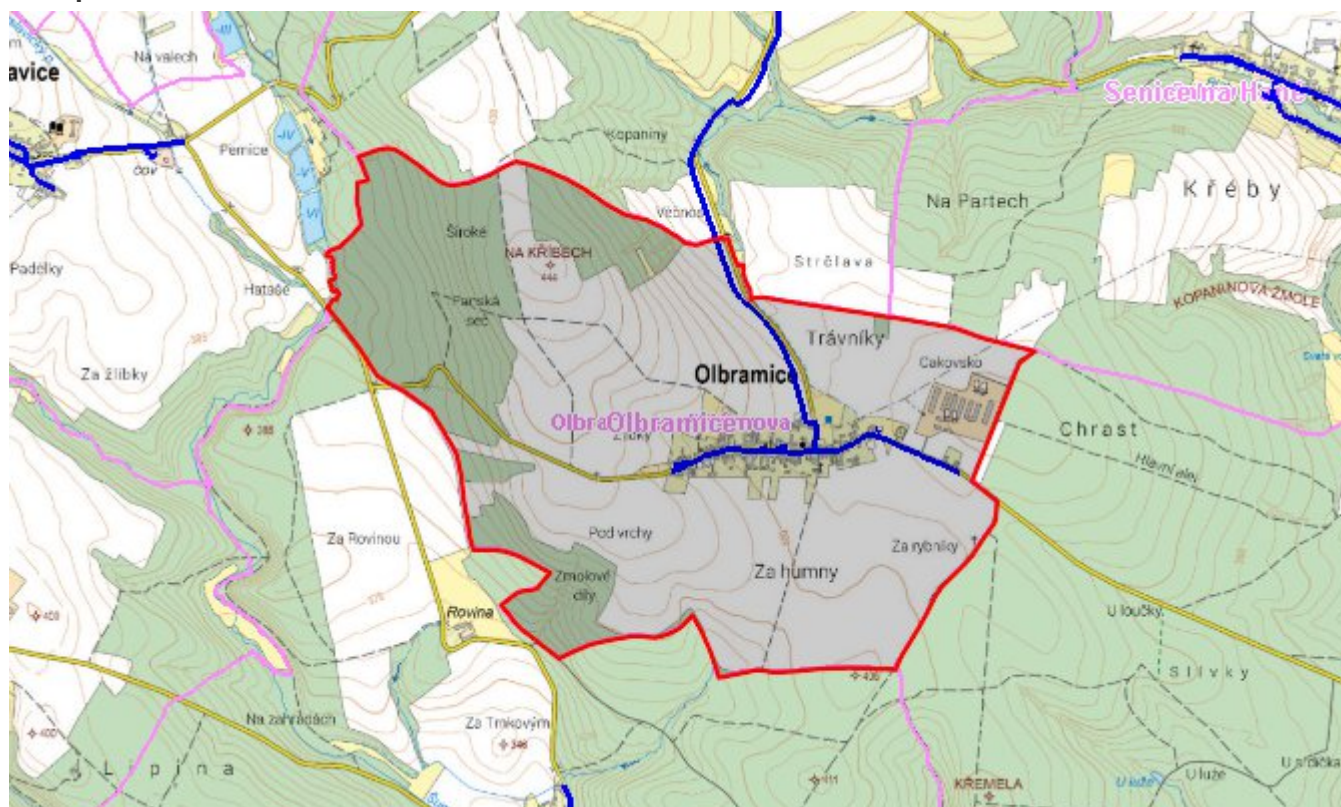
Časový harmonogram

V řešeném období se nepředpokládá žádná výstavba.

C.4 Nouzové zásobování vodou za krizové situace

Vodovod v obci Olbramice je součástí SV Pomoraví. Jestliže dojde k dlouhodobému přerušení dodávky vody pitné vody z SV Pomoraví budou obyvatelé Olbramic zásobeni individuálně z domovních studní, přistavených cisteren a balenou vodou. Minimální množství vody v době krizového zásobování je pro obec Olbramice na první dva dny 1,09m³/d. Na další dny je to 3,3 m³/d.

Mapa



Bodové objekty

Ke kartě nejsou přiřazeny žádné bodové objekty typu vodovod

D. KANALIZACE A ČOV

D.1 Počet obyvatel připojených na ČOV

Počet připojených obyvatel						
2002	2005	2010	2015	2020	2025	2030
0	0	0	0	0	160	186

D.2 Kanalizace – popis stávajícího stavu

Základní údaje

Významní producenti odpadních vod

Odpadní vody od obyvatelstva.

Popis současného stavu odkanalizování a čištění OV

V obci je vybudovaná dešťová kanalizace, která je v současné době provozována jako jednotná. Tato kanalizace, která byla vybudována v letech 1950-1962, je v majetku a správě obce.

Stoky jsou provedeny z betonových trub DN 300 – 1 200, v celkové délce cca 1570 m. Kanalizace má dobré spádové poměry, je však značně zanesena v důsledku nefunkčních lapačů splavenin a uličních vpustí.

Odpadní vody jsou po individuálním předčištění odváděny kanalizací do příkopu (dva výustní objekty) ústícího do p. Blata. Část zástavby má vybudovány bezodtokové jímky.

Objekty ZD mají vybudovány jímky na vyvážení.

D.3 Kanalizace – popis návrhového stavu

S přihlédnutím k velikosti a charakteru sídla se do r. 2030 neuvažuje s výstavbou veřejné kanalizace a ČOV.

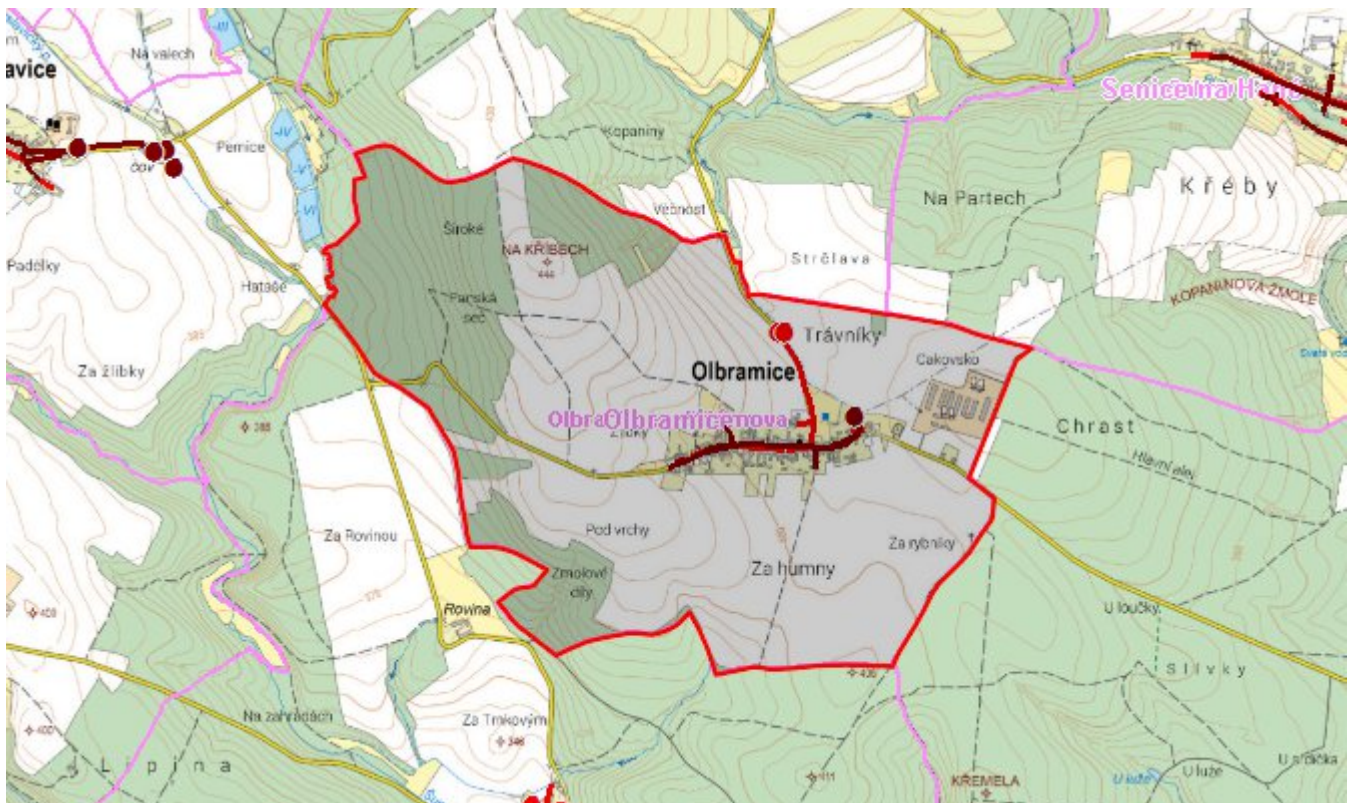
Likvidace odpadních vod bude i nadále prováděna stávajícím způsobem. V následném období je uvažováno s výstavbou nové splaškové kanalizace a vlastní ČOV situovanou severně od zástavby.

Časový harmonogram

Výstavba kanalizace: po roce 2030

Výstavba ČOV: po roce 2030

Mapa



Bodové objekty

Typ	Stav	Identifikátor	Popis	Kapacita	Kapacita - popis	Usnesení
Výústní objekt	Stav					UR/54/39/2018
ČOV	Návrh					UR/54/39/2018
Výústní objekt	Návrh					UR/54/39/2018

E. EKONOMICKÁ ČÁST

Výpočet nákladů na výstavbu vodovodů a kanalizací byl proveden dle metodického pokynu MZe ČR, č.j. 401/2010-15000.

Předpokládané investiční náklady v letech 2015 - 2030 [tis. Kč]

Typ investice		
Vodovody	Kanalizace	Celkem
0,0	0,0	0,0

Mapa

