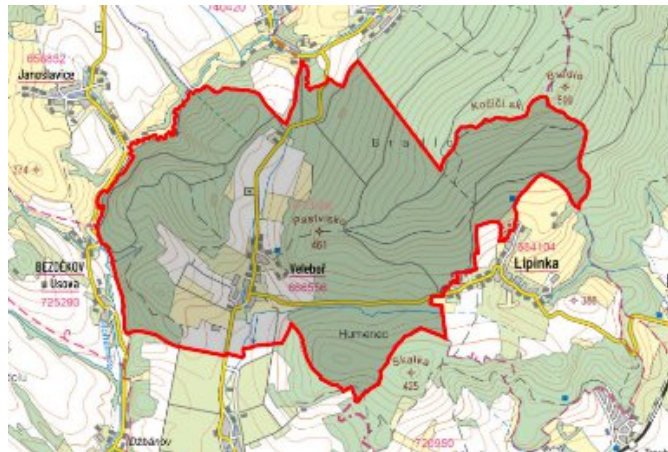


Veleboř - 7106_001_02_06655

A. OBEC

Klopina

Číslo obce PRVKUK	0001
Kód obce PRVKUK	7106_001_02_06655
Kód obce	536687
Číslo ORP (ČSÚ) Název ORP	2003 (7106) Mohelnice
Číslo POU Název POU	3841 Mohelnice



Členění obce

Úplný kód části obce PRVKUK	Název části obce	Kód části obce PRVKUK	Kód části obce RÚIAN
CZ071.3809.7106.0001.02	Veleboř	06655	66559

B. CHARAKTERISTIKA OBCE

B.1 Základní informace o obci

Správní obec s názvem Klopina tvoří dnes dvě obecní jednotky, a sice Klopina a Veleboř, které byly administrativně spojeny v roce 1964. Obě obce, Klopina i Veleboř se rozkládají v mělkém, od Veleboře na severu po Klopinu na jihu, skloněném korytě, které dosahuje v nejvyšším místě u myslivny nad Veleboří 371 m n.v., dále se příkře svažuje do Veleboře k místnímu potoku, s průměrnou nadmořskou výškou 325 - 370 m. Odtud podle Doubravického potoka již mírně klesá do Klopiny - 300 - 315 m n.v. - Katastrální území obou obcí není příliš rozsáhlé, u Klopiny činí 518 hektarů, u Veleboře 778 hektary. Obytná zástavba se rozprostírá kolem místních komunikací. Administrativně spadá Veleboř pod správu obecního úřadu Klopina. V řešeném období se nepředpokládá nárůst v počtu obyvatel.

B.2 Demografický vývoj

Bydlící obyvatelé	Počet bydlících obyvatel						
	2002	2005	2010	2015	2020	2025	2030
trvale bydlící	100	100	100	98	97	95	93
přechodně bydlící	0	0	0	0	0	0	0
celkem	100	100	100	98	97	95	93

C. VODOVODY

C.1 Počet obyvatel připojených na vodovod

Počet připojených obyvatel						
2002	2005	2010	2015	2020	2025	2030
0	0	0	98	97	95	93

C.2 Vodovody – popis stávajícího stavu

Potřeba vody z bilance

Bilancováno v 7106.001.01.06654 Klopina

Popis současného zásobování pitnou vodou

Veřejný vodovod v obci (378 - 300 m n.m.) byl vybudován ve druhé polovině sedmdesátých let. Jako zdroj vody slouží dvě kopané studny ve Veleboři, vedle kterých je čerpací stanice. Z té je voda dopravována do zemního vodojemu 2x100 m³ (382,30/378,60 m n.m.).

Vodovodní síť je provedena z potrubí PVC, profilů DN 150 a 100 v celkové délce zhruba 4,45 km. V dolní části obce přesahují tlaky v síti normou povolených 0,6 MPa a proto je nutné snížení tlaku redukčním ventilem.

C.3 Vodovody – popis návrhového stavu

Stávající systém zásobování je vyhovující. Pokud by však v budoucnosti došlo k většímu růstu potřeby vody v podnikatelské sféře, je možné obec připojit na SV Dubicko a to na vodojem Úsov 2x150 m³ (343,00/339,25 m n.m.) a doplnit tak stávající zdroje na potřebnou kapacitu.

Vymezení zdrojů povrchových a podzemních vod uvažovaných pro účely úpravy na vodu pitnou

V rámci lokality území Veleboř není v současnosti uvažován žádný zdroj vody pro účely úpravy na vodu pitnou.

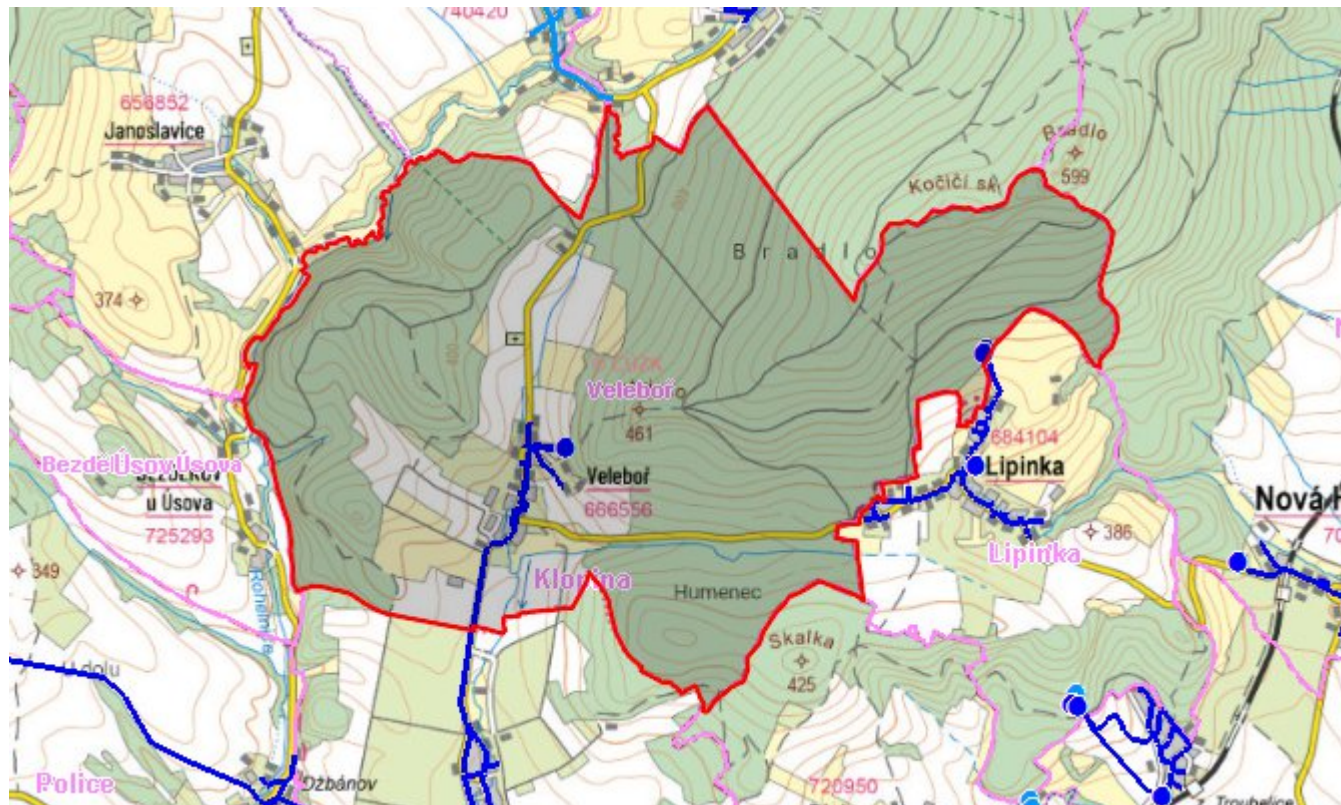
Časový harmonogram

V řešeném období se neuvažuje s výstavbou nového vodovodu či rekonstrukcí.

C.4 Nouzové zásobování vodou za krizové situace

V obci je vybudován samostatný veřejný vodovod. V případě přerušení dodávky vody budou obyvatelé zásobeni z individuálně z přistavených cisteren, případně balenou vodou. Minimální množství vody v době krizového zásobování pro obec je na první dva dny 0,6 m³/den a na další dny je to 1,8 m³/den.

Mapa



Bodové objekty

Typ	Stav	Identifikátor	Popis	Objem	Objem - popis	Usnesení
Vodojem	Stav					UR/54/39/2018
Vodojem	Stav					UR/54/39/2018
Vodní zdroj	Stav					UR/54/39/2018
Vodojem	Stav					UR/54/39/2018
Vodojem	Stav					UR/54/39/2018
Vodní zdroj	Stav					UR/54/39/2018

D. KANALIZACE A ČOV

D.1 Počet obyvatel připojených na ČOV

Počet připojených obyvatel						
2002	2005	2010	2015	2020	2025	2030
100	100	100	98	97	95	93

D.2 Kanalizace – popis stávajícího stavu

Základní údaje

Významní producenti odpadních vod

Odpadní vody od obyvatelstva.

Popis současného stavu odkanalizování a čištění OV

Obec má vybudovanou soustavnou splaškovou kanalizaci v celkové délce 5 810 m napojenou na kanalizaci v Klopíně. Likvidace splaškových odpadních vod je řešena v rámci kanalizačního systému Klopiny.

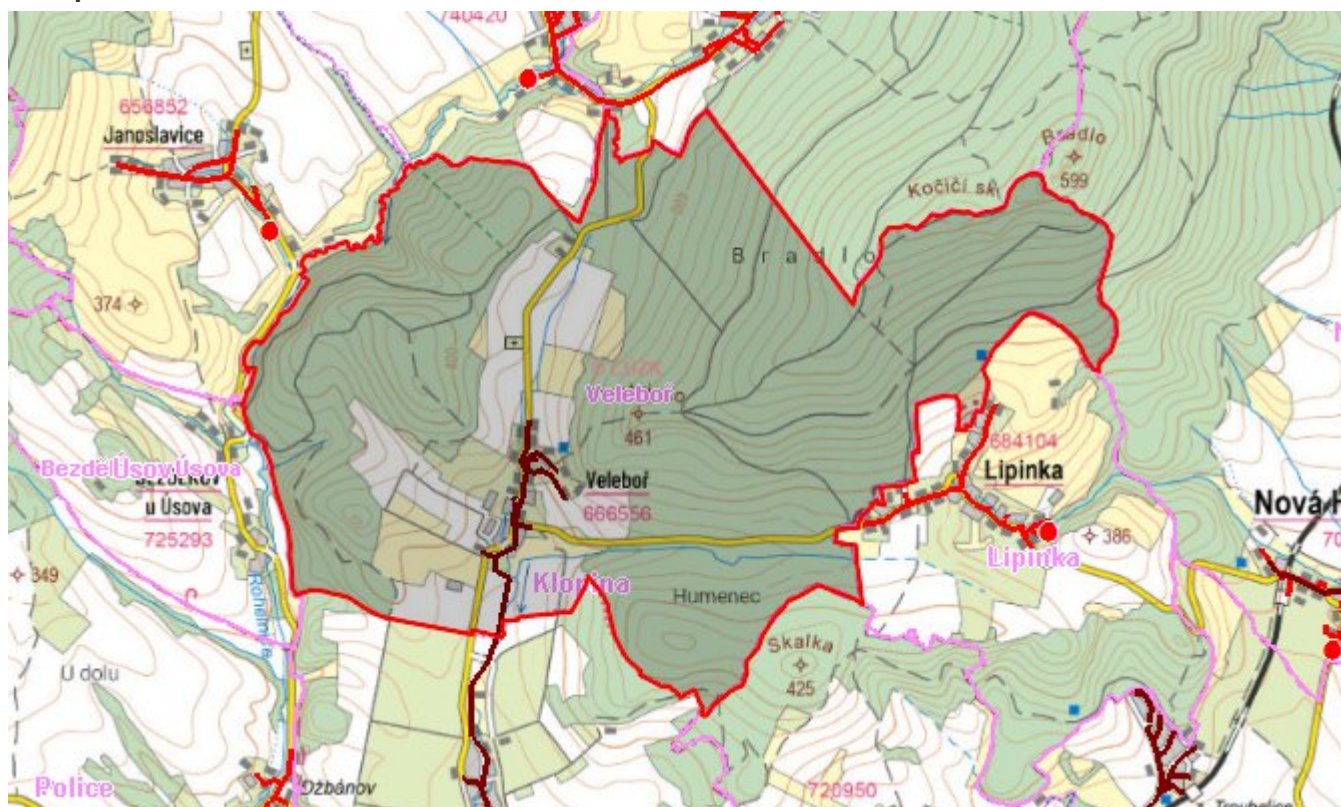
D.3 Kanalizace – popis návrhového stavu

Stávající systém odkanalizování je vyhovující i do budoucna. Ve výhledu se předpokládá pouze lokální rekonstrukce stávající splaškové kanalizace.

Časový harmonogram

V řešeném období není navržena výstavba kanalizace.

Mapa



Bodové objekty

Ke kartě nejsou přiřazeny žádné bodové objekty typu kanalizace

E. EKONOMICKÁ ČÁST

Výpočet nákladů na výstavbu vodovodů a kanalizací byl proveden dle metodického pokynu MZe ČR, č.j. 401/2010-15000.

Předpokládané investiční náklady v letech 2015 - 2030 [tis. Kč]

Typ investice		
Vodovody	Kanalizace	Celkem
0,0	0,0	0,0

Mapa

