

Krchleby - 7106_002_01_07449

A. OBEC

Krchleby

Číslo obce PRVKUK	0002
Kód obce PRVKUK	7106_002_01_07449
Kód obce	569372
Číslo ORP (ČSÚ) Název ORP	2003 (7106) Mohelnice
Číslo POU Název POU	3841 Mohelnice



Členění obce

Úplný kód části obce PRVKUK	Název části obce	Kód části obce PRVKUK	Kód části obce RÚIAN
CZ071.3809.7106.0002.01	Krchleby	07449	74497

B. CHARAKTERISTIKA OBCE

B.1 Základní informace o obci

Obec Krchleby se rozprostírá na 691 ha rozprostřených severozápadně od města Mohelnice, vzdálena je od města Mohelnice cca 6 km. S tředem obce prochází dvě místní komunikace kolem nichž je soustředěna obytná zástavba, převážně rodinných domků. Obcí protéká Řepovský potok. Obec má vybudovanu jen základní občanskou vybavenost a jen částečně infrastrukturu. V řešeném období se předpokládá mírný nárůst stavu počtu obyvatel.

B.2 Demografický vývoj

Bydlící obyvatelé	Počet bydlících obyvatel						
	2002	2005	2010	2015	2020	2025	2030
trvale bydlící	180	180	180	182	188	194	201
přechodně bydlící	117	119	120	120	120	120	120
celkem	297	299	300	302	308	314	321

C. VODOVODY

C.1 Počet obyvatel připojených na vodovod

Počet připojených obyvatel						
2002	2005	2010	2015	2020	2025	2030
243	249	255	257	258	267	273

C.2 Vodovody – popis stávajícího stavu

Potřeba vody z bilance

Popis současného zásobování pitnou vodou

Veřejný vodovod byl v obci (510 - 450 m n.m.) uveden do provozu v roce 1978 jako součást skupinového vodovodu Krchleby - Maletín. Zdrojem vody pro tento SV byla údolní nádrž Božeňov. Tato nádrž je ale mělká, malá a rychle se zanášá splachy z okolních polí. Proto surová voda z této nádrže je nesnadno upravitelná ve stávající úpravně vody, která navíc měla technologické zařízení v havarijním stavu. V roce 1995 havarijní situace s kvalitou vody vyvrcholila a proto bylo rozhodnuto napojit SV Krchleby - Maletín na SV Zábřeh, což bylo realizováno. Ve vodojemu v Pobuči byla vystrojena čerpací stanice a voda je odtud přiváděna výtlačným řadem DN 100 do stávajícího zemního vodojemu v Krchlebech obsahu 150 m³ (525,40/522,10 m n.m.). Z něj je voda dodávána do vodovodní sítě obce, která je z potrubí IPE, profilů DN 150 a 100 o celkové délce zhruba 2 500 m.

C.3 Vodovody – popis návrhového stavu

Stávající systém zásobování obce pitnou vodou je vyhovující a zůstane zachován i do budoucna. S výstavbou, či rozšiřováním vodovodní sítě se v řešeném období neuvažuje.

Vymezení zdrojů povrchových a podzemních vod uvažovaných pro účely úpravy na vodu pitnou

V rámci lokality území Krchleby není v současnosti uvažován žádný zdroj vody pro účely úpravy na vodu pitnou.

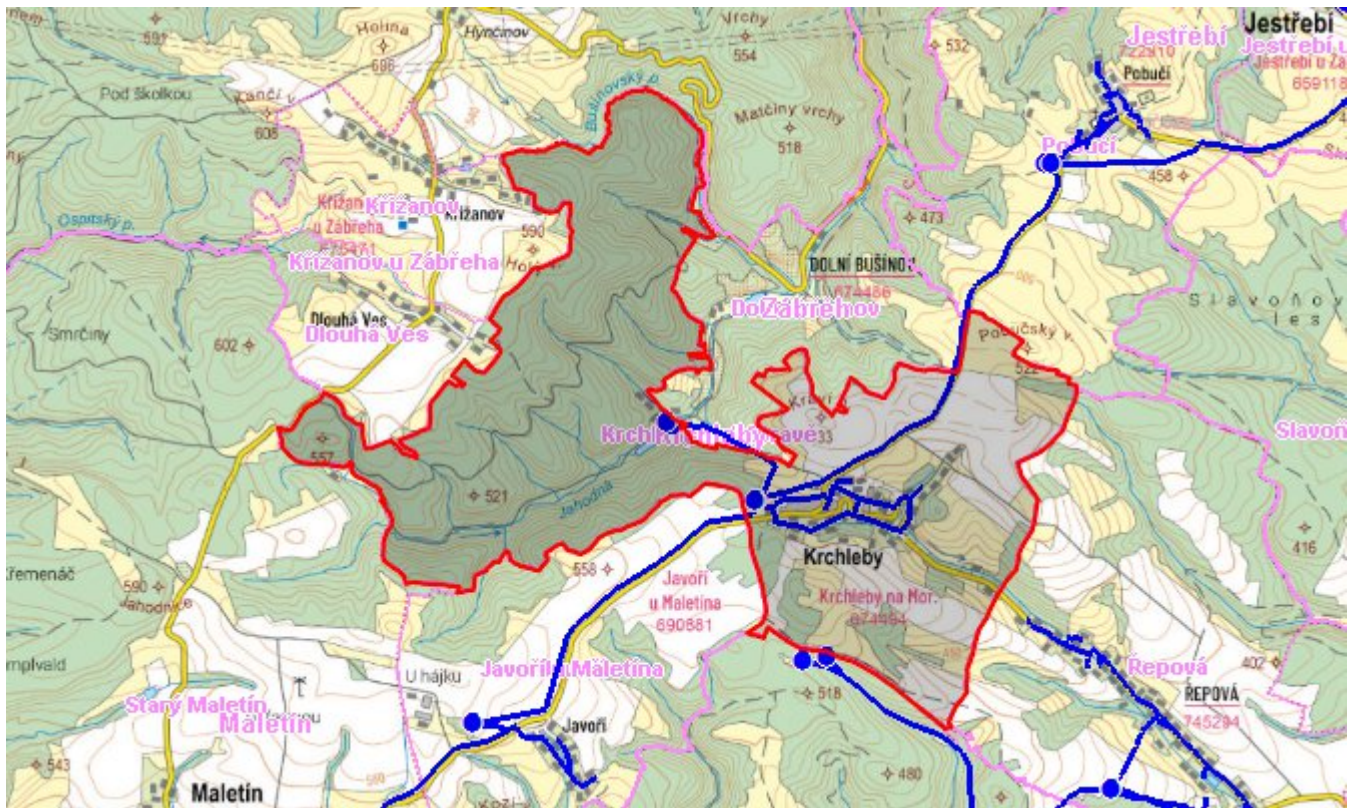
Časový harmonogram

V řešeném období se neuvažuje s výstavbou nového vodovodu, rekonstrukcí, či rozšířením vodovodu.

C.4 Nouzové zásobování vodou za krizové situace

V obci je vybudován veřejný vodovod, napojený na SV Zábřeh a v případě přerušení dodávky vody budou obyvatelé zásobeni z individuálně z přistavených cisteren a balenou vodou. Minimální množství vody v době krizového zásobování pro obec je na první dva dny 0,9 m³/den a na další dny je to 2,7 m³/den.

Mapa



Bodové objekty

Typ	Stav	Identifikátor	Popis	Objem	Objem - popis	Usnesení
Čerpací stanice	Stav					UR/54/39/2018
Úpravna vody	Stav					UR/54/39/2018
Vodojem	Stav					UR/54/39/2018
Čerpací stanice	Stav					UR/54/39/2018
Úpravna vody	Stav					UR/54/39/2018
Vodojem	Stav					UR/54/39/2018

D. KANALIZACE A ČOV

D.1 Počet obyvatel připojených na ČOV

Počet připojených obyvatel						
2002	2005	2010	2015	2020	2025	2030
0	0	0	0	0	0	218

D.2 Kanalizace – popis stávajícího stavu

Základní údaje

Významní producenti odpadních vod

Odpadní vody od obyvatelstva.

Popis současného stavu odkanalizování a čištění OV

Obec nemá v současné době vybudovaný systém veřejné kanalizace. Odpadní vody z 32 trvale obydlených objektů a z 19 rekreačních objektů jsou čištěny v septicích a biologických septicích. U části rodinných domků jsou odpadní vody zachycovány v jímkách na vyvážení. Recipientem odpadních vod je Řepovský potok.

D.3 Kanalizace – popis návrhového stavu

Rozložení zástavby umožňuje v celém sídle výstavby nové splaškové kanalizační sítě. Splašková kanalizace bude vybudována z plastových trub DN 250 a 300, v celkové délce zhruba 3 000m .

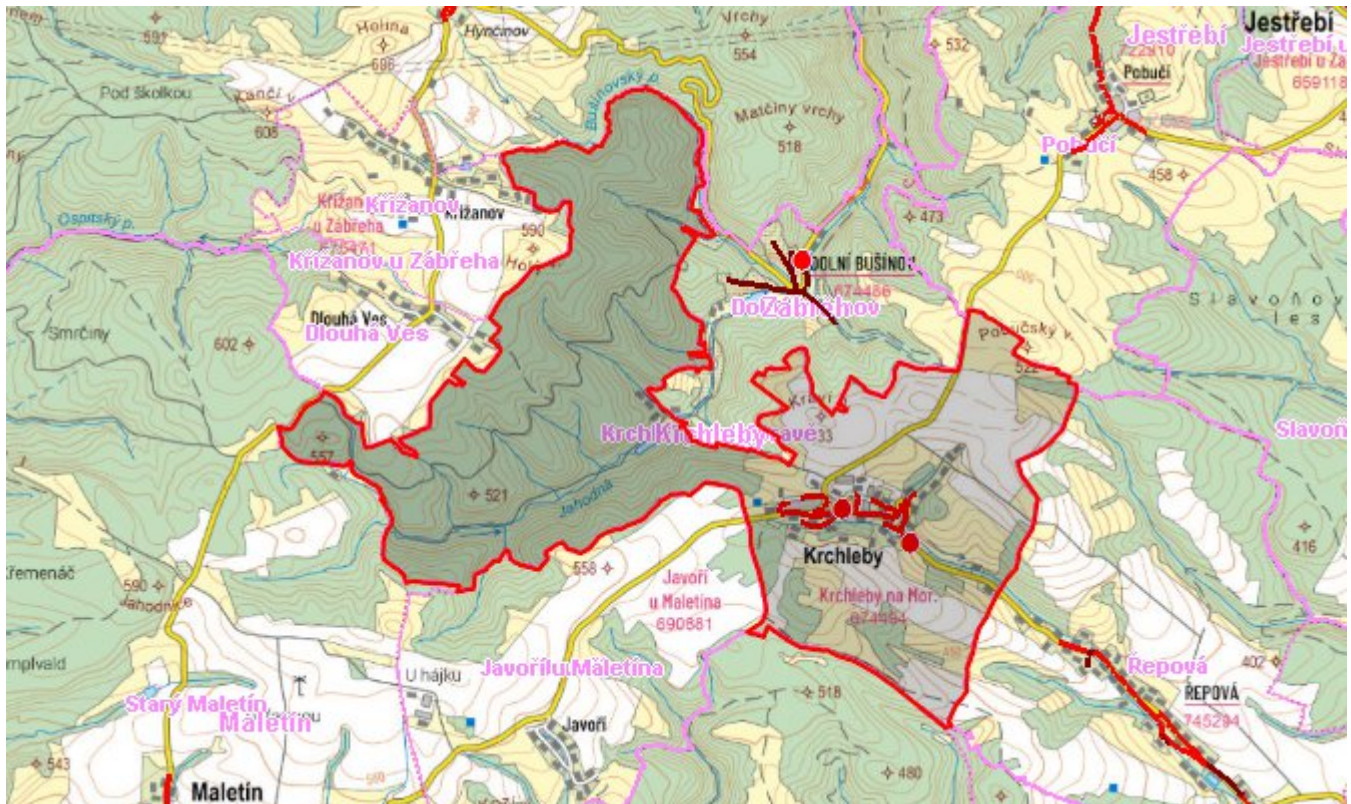
Čištění odpadních vod je uvažováno na aktivační čistírně odpadních vod umístěné pod obcí o celkové kapacitě 31 m³/den. Vyprodukovaný kal bude na zemědělské pozemky.

Byla zvažována varianta napojení na Řepovou, která vyžaduje vybudování přiváděcího řadu délky cca 1400 m.

Časový harmonogram

Výstavba ČOV a splaškové kanalizace se předpokládá po roce 2030.

Mapa



Bodové objekty

Typ	Stav	Identifikátor	Popis	Kapacita	Kapacita - popis	Usnesení
ČOV	Návrh					UR/54/39/2018
Čerpací stanice	Návrh					UR/54/39/2018

E. EKONOMICKÁ ČÁST

Výpočet nákladů na výstavbu vodovodů a kanalizací byl proveden dle metodického pokynu MZe ČR, č.j. 401/2010-15000.

Předpokládané investiční náklady v letech 2015 - 2030 [tis. Kč]

Typ investice		
Vodovody	Kanalizace	Celkem
0,0	0,0	0,0

Mapa

