

C. VODOVODY

C.1 Počet obyvatel připojených na vodovod

| Počet připojených obyvatel | | | | | | |
|----------------------------|------|------|------|------|------|------|
| 2002 | 2005 | 2010 | 2015 | 2020 | 2025 | 2030 |
| 55 | 57 | 58 | 116 | 133 | 133 | 133 |

C.2 Vodovody – popis stávajícího stavu

Potřeba vody z bilance

Popis současného zásobování pitnou vodou

V obci a místní části Vyšehorky je vybudován společný místní vodovod. Jako zdroj vody slouží vrt v západní části obce Líšnice. Voda je čerpána výtlačným řadem do nového vodojemu nad obcí Vyšehorky. Objem vodojemu činí 2 x 20 m³. Ve vodojemu je umístěno zařízení na hygienizaci vody a odmanganovací zařízení. Rozvodná vodovodní síť pro obec Vyšehorky je napojena z nového vodojemu na starou rozvodnou síť v obci. Nový vodovod kolaudován v roce 2017.

C.3 Vodovody – popis návrhového stavu

Stávající stav zásobování pitnou vodou je vyhovující bude zachován i do budoucna. Ve výhledu bude nutné posílit zdroj vody.

Vymezení zdrojů povrchových a podzemních vod uvažovaných pro účely úpravy na vodu pitnou

V rámci lokality Vyšehorky není v současnosti uvažován žádný zdroj vody pro účely úpravy na vodu pitnou.

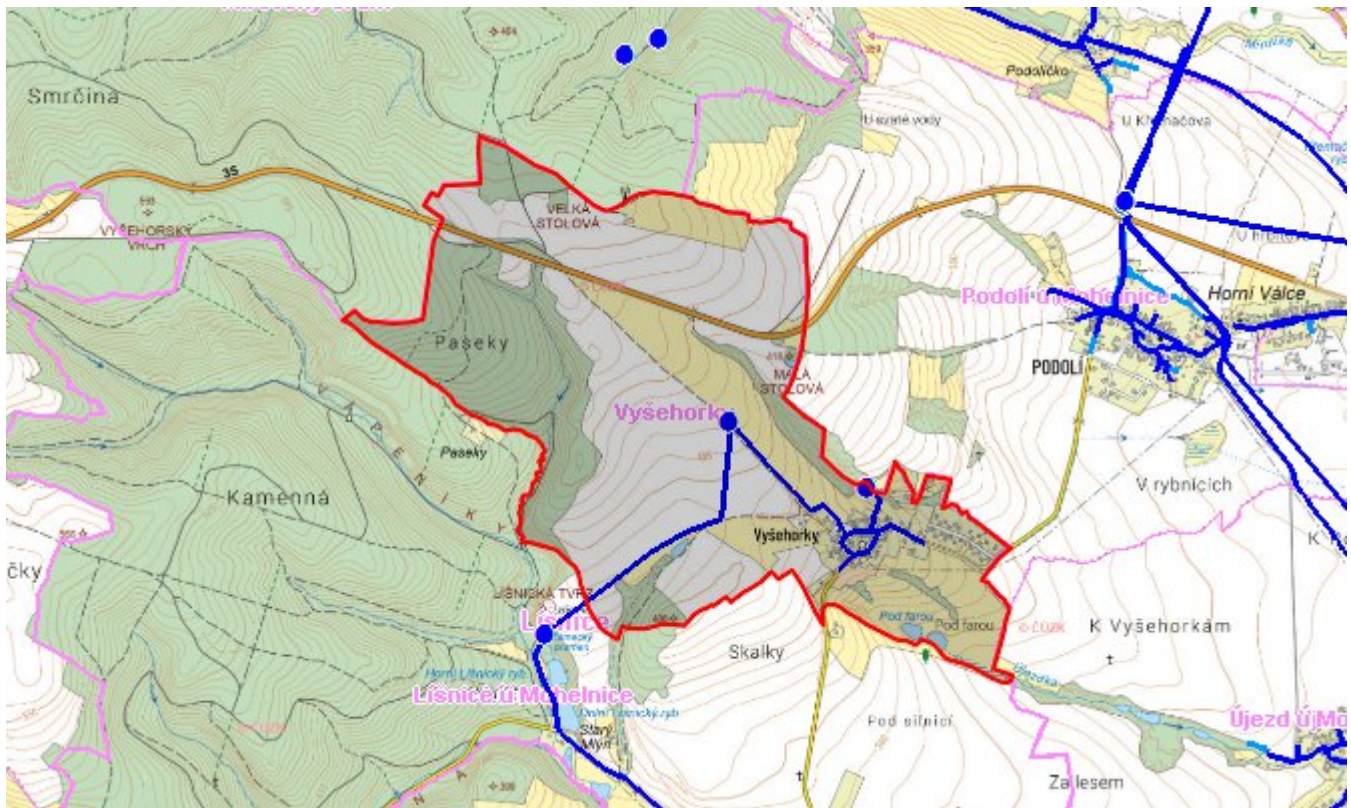
Časový harmonogram

Neuvažuje se s výstavbou vodovodu.

C.4 Nouzové zásobování vodou za krizové situace

V obci a místní části Vyšehorky je vybudován společný místní vodovod. Jako zdroj vody slouží vrt v západní části obce Líšnice. Voda je čerpána výtlačným řadem do nového vodojemu nad obcí Vyšehorky. Objem vodojemu činí 2 x 20 m³. Ve vodojemu je umístěno zařízení na hygienizaci vody a odmanganovací zařízení. Rozvodná vodovodní síť pro obec Vyšehorky je napojena z nového vodojemu na starou rozvodnou síť v obci. Nový vodovod kolaudován v roce 2017.

Mapa



Bodové objekty

| Typ | Stav | Identifikátor | Popis | Objem | Objem - popis | Usnesení |
|-----------------------------|------|---------------|-------|-------|---------------|---------------|
| Automatická čerpací stanice | Stav | | | | | UR/54/39/2018 |
| Automatická čerpací stanice | Stav | | | | | UR/54/39/2018 |
| Vodojem | Stav | | | | | UR/54/39/2018 |
| Čerpací stanice | Stav | | | | | UR/54/39/2018 |

D. KANALIZACE A ČOV

D.1 Počet obyvatel připojených na ČOV

| Počet připojených obyvatel | | | | | | |
|----------------------------|------|------|------|------|------|------|
| 2002 | 2005 | 2010 | 2015 | 2020 | 2025 | 2030 |
| 0 | 0 | 0 | 0 | 0 | 0 | 0 |

D.2 Kanalizace – popis stávajícího stavu

Základní údaje

Významní producenti odpadních vod

Odpadní vody od obyvatelstva.

Popis současného stavu odkanalizování a čištění OV

Sídlo nemá v současnosti vybudovaný systém veřejné kanalizace. Odpadní vody z jednotlivých objektů jsou čištěny v septických, biologických septických, resp. shromažďovány v jímkách na vyvážení. Recipientem odpadních vod je potok Újezdka. V lokalitě „Pod dědinou“ řešeno domácími čistírnami OV – 28 objektů.

D.3 Kanalizace – popis návrhového stavu

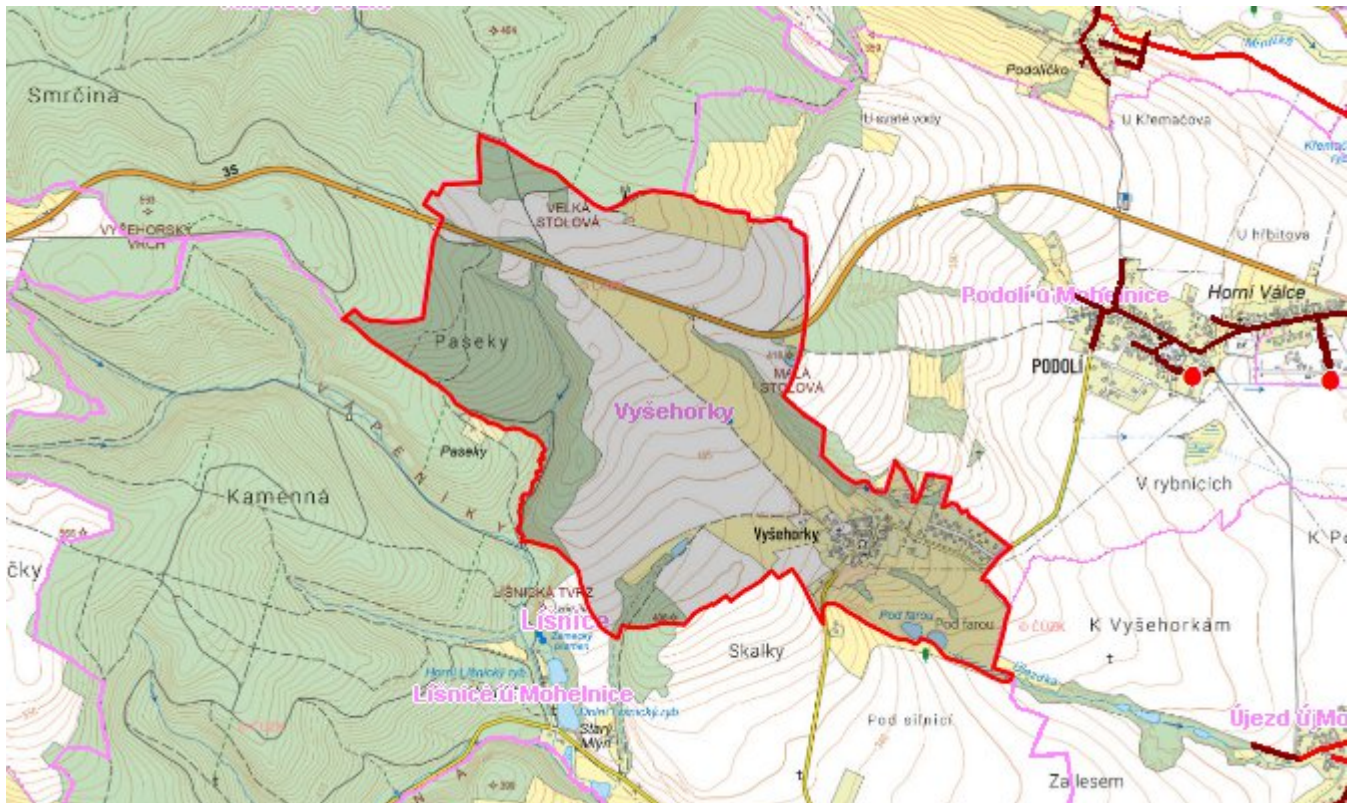
S ohledem na velikost sídla bude likvidace odpadních vod řešena individuálně u jednotlivých objektů i v budoucnosti. Bude jen nutné zajistit nepropustnost stávajících objektů a kontrolovat jejich pravidelné vyvážení. Vyprodukovaný kal bude vyvážen a využit v zemědělství.

Ve výhledu se předpokládá řešení odkanalizování obce Líšnice a místní části Vyšehorek. V roce 2017 byly přípravné práce ve fázi studie.

Časový harmonogram

Výstaba kanalizace dle projektové připravenosti a fin. možností.

Mapa



Bodové objekty

Ke kartě nejsou přiřazeny žádné bodové objekty typu kanalizace

E. EKONOMICKÁ ČÁST

Výpočet nákladů na výstavbu vodovodů a kanalizací byl proveden dle metodického pokynu MZe ČR, č.j. 401/2010-15000.

Předpokládané investiční náklady v letech 2015 - 2030 [tis. Kč]

| Typ investice | | |
|---------------|------------|---------|
| Vodovody | Kanalizace | Celkem |
| 4 050,0 | 0,0 | 4 050,0 |

Mapa

