

Loštice - 7106_004_01_08688

A. OBEC

Loštice

Číslo obce PRVKUK	0004
Kód obce PRVKUK	7106_004_01_08688
Kód obce	540196
Číslo ORP (ČSÚ) Název ORP	2003 (7106) Mohelnice
Číslo POU Název POU	3841 Mohelnice



Členění obce

Úplný kód části obce PRVKUK	Název části obce	Kód části obce PRVKUK	Kód části obce RÚIAN
CZ071.3809.7106.0004.01	Loštice	08688	86886

B. CHARAKTERISTIKA OBCE

B.1 Základní informace o obci

Město Loštice se nachází na jižním okraji okresu Šumperk, v malebném údolí řeky Třebůvky v nadmořské výšce 258 m. Mají dvě části: Loštice a Žádlovice. Osada Vlčice, která se rozkládá v nivě Třebůvky jihozápadně od Loštic, leží na katastrálním území Loštic a není, ani nikdy nebyla samostatná a tvoří jen sídelní část obce Loštice. Katastrální území Loštic se Žádlovicemi má v současné době výměru 1 200 ha. Katastrální území Žádlovic se rozkládá v nadmořské výšce od 275 do 365 m. Střední nadmořská výška města Loštic se udává na 258 m. Střed města s náměstím leží na nízkém ostrohu nad soutokem Třebůvky a Podhrádku. Řeka Třebůvka, na které Loštice leží, pramení u Křenova ve výšce 462 m n. m. a ústí do Moravy u Moravičan. Největším přítokem Třebůvky na území Loštic je potok Podhrádek, který pramení u Bukové a ústí v Lošticích do Třebůvky. Obytnou zástavbu v obci tvoří jak rodinné domy, tak i sídliště. V obci je vybudována občanská vybavenost, včetně infrastruktury. Na katastru obce je rovněž postaveno několik rekreačních obydlí a chat a v nich žije 240 osob s částečným pobytem – rekreatantů. Do výhledu se nepředpokládá nárůst v počtu obyvatel.

B.2 Demografický vývoj

Bydlící obyvatelé	Počet bydlících obyvatel						
	2002	2005	2010	2015	2020	2025	2030
trvale bydlící	2 962	2 996	3 030	2 814	2 813	2 811	2 809
přechodně bydlící	240	240	240	240	240	240	240
celkem	3 202	3 236	3 270	3 054	3 053	3 051	3 049

C. VODOVODY

C.1 Počet obyvatel připojených na vodovod

Počet připojených obyvatel						
2002	2005	2010	2015	2020	2025	2030
2 840	2 850	2 860	2 596	2 595	2 593	2 592

C.2 Vodovody – popis stávajícího stavu

Potřeba vody z bilance

Popis současného zásobování pitnou vodou

První vodovod ve městě (275 - 255 m n.m.) byl vybudován již v roce 1854, s výstavbou městského vodovodu se začalo v roce 1983. Je budován v několika etapách a dnes je jím zásobováno cca 85 % obyvatel. Jako zdroje je využíváno jímací území Moravičany. Zde je voda jímána ve čtyřech studnách a násoskami dopravována do sběrné studny s čerpací stanicí. Odtud je voda čerpána do odkyselovací stanice v Moravičanech, kde je z vody odstraňován volný CO₂ na aerátorech INKA a voda je ještě chlorována plynným chlorem. Upravená voda je pak čerpána čtyřmi směry, mimo jiné i do zemního vodojemu Loštice 2(650 m³ (317,50/312,00 m n.m.)). Odtud je pak veden hlavní zásobovací řad DN 150, který se rozvětňuje do vodovodní sítě.

Vodovodní síť v Lošticích je z potrubí PVC a z oceli, profilů DN 150, 100 a 80. Její celková délka je zhruba 9.200 m.

C.3 Vodovody – popis návrhového stavu

Stávající vodovodní systém v Lošticích je vyhovující umožňující rozvoj obce a do budoucna je tedy uvažováno jen s postupnou rekonstrukcí nevyhovujícího ocelového potrubí a výstavbou vodovodních řadů pro navrhovanou zástavbu.

Vymezení zdrojů povrchových a podzemních vod uvažovaných pro účely úpravy na vodu pitnou

V rámci lokality území Loštice není v současnosti uvažován žádný zdroj vody pro účely úpravy na vodu pitnou.

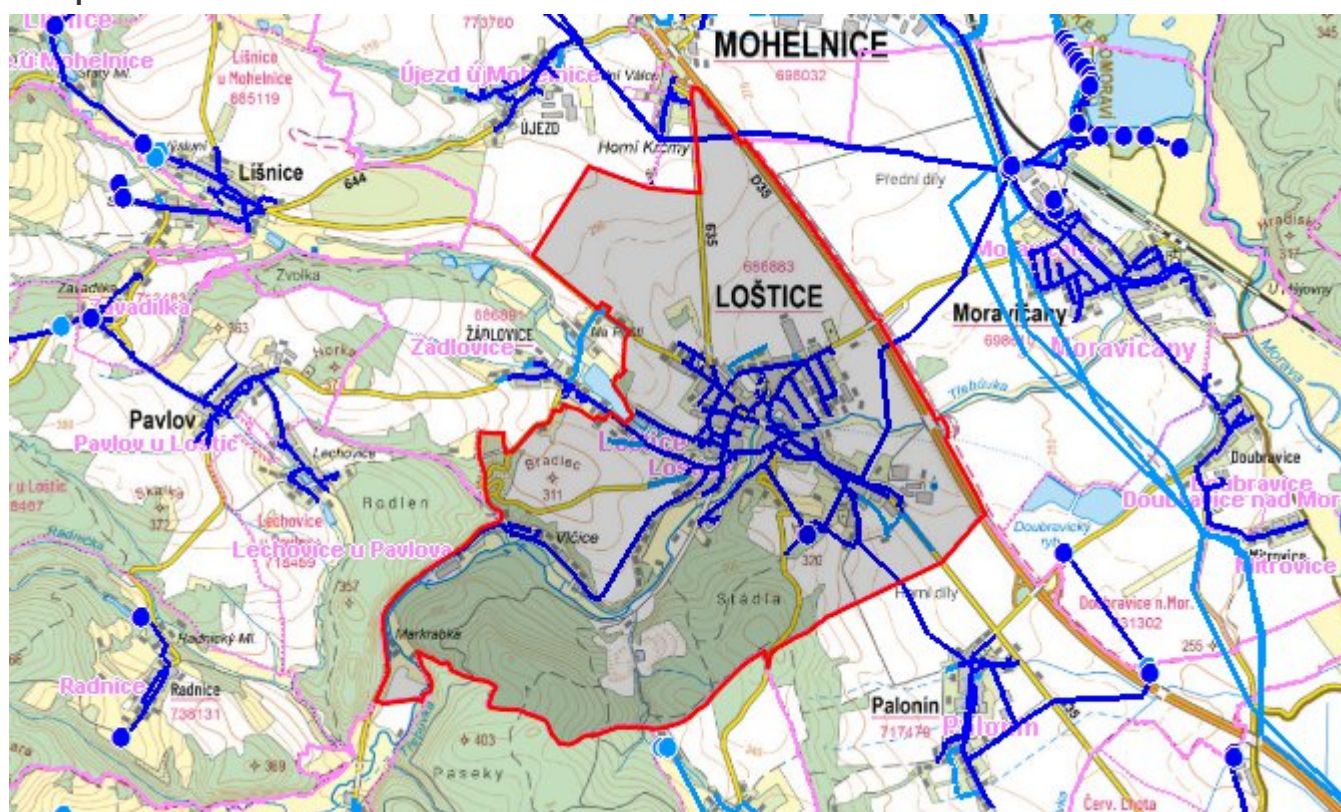
Časový harmonogram

Komplexní rekonstrukce vodovodu se předpokládá v průběhu řešeného období.

C.4 Nouzové zásobování vodou za krizové situace

V obci je vybudován samostatný veřejný vodovod, v případě přerušení dodávky vody budou obyvatelé zásobeni individuálně z přistavených cisteren a balenou vodou. Minimální množství vody v době krizového zásobování pro obec je na první dva dny 15,4 m³/den a na další dny je to 46,2 m³/den.

Mapa



Bodové objekty

Typ	Stav	Identifikátor	Popis	Objem	Objem - popis	Usnesení
Vodojem	Stav					UR/54/39/2018
Vodojem	Stav					UR/54/39/2018

D. KANALIZACE A ČOV

D.1 Počet obyvatel připojených na ČOV

Počet připojených obyvatel						
2002	2005	2010	2015	2020	2025	2030
2 720	2 720	2 720	2 596	2 595	2 593	2 592

D.2 Kanalizace – popis stávajícího stavu

Základní údaje

Významní producenti odpadních vod

Odpadní vody od obyvatelstva.

Popis současného stavu odkanalizování a čištění OV

Stoková síť pokrývá celé území města. Část města na levém břehu Třebůvky je odkanalizován gravitačně a svedena do páteřnístoky na levém břehu Třebůvky, která propojuje všechny odlehčovací objekty a slouží jako přívod k ČOV. Lokality „U Vlchy“ je gravitačně odkanalizována do ČS na pravém břehu potoka Podhrádek a přečerpávány do stoky v ulici Ztracená.

Část města na pravém břehu Třebůvky je odkanalizována gravitačně do ČS u jezu a přečerpávána do páteřní stoky na levém břehu Třebůvky.

Celková délka kanalizační sítě je zhruba 18 000 m. Čistírna odpadních vod s má kapacitu 438 m³/d (3 552 EO) a je na ni napojena jak stoková síť Loštice tak místní část Žádlovice.

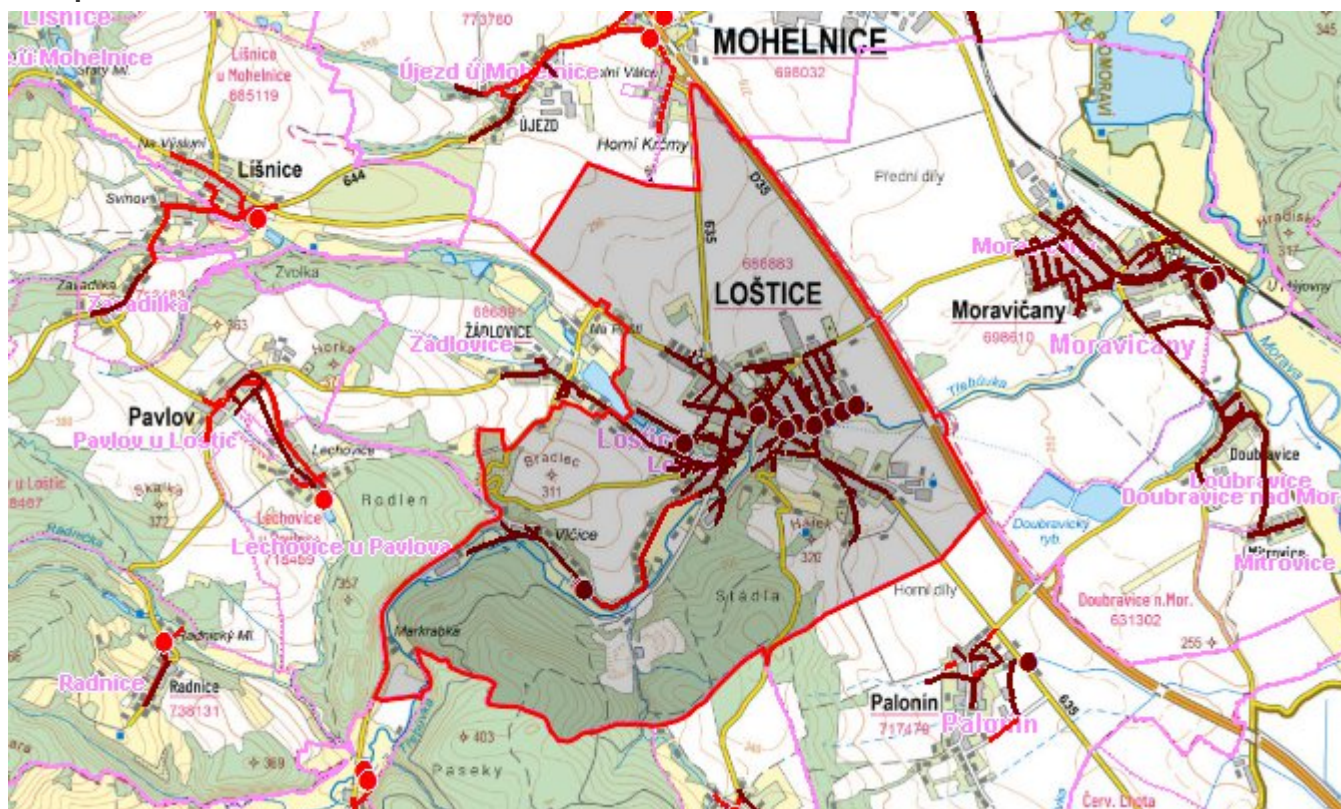
D.3 Kanalizace – popis návrhového stavu

Stávající stav odkanalizování a likvidace odpadních vod je vyhovující a zůstane zachován i do budoucna. V Lokalitě Vlčice se ve výhledu předpokládá vybudování nové ČS a převádění OV na ČOV Loštice.

Časový harmonogram

Výstavba ČS Vlčice: v průběhu řešeného období do 2030

Mapa



Bodové objekty

Typ	Stav	Identifikátor	Popis	Kapacita	Kapacita - popis	Usnesení
ČOV	Stav					UR/54/39/2018
Výústní objekt	Stav					UR/54/39/2018
Výústní objekt	Stav					UR/54/39/2018
Výústní objekt	Stav					UR/54/39/2018
Čerpací stanice	Stav					UR/54/39/2018
Čerpací stanice	Stav					UR/54/39/2018
Výústní objekt	Stav					UR/54/39/2018
Výústní objekt	Stav					UR/54/39/2018
ČOV	Stav					UR/54/39/2018
Čerpací stanice	Návrh					UR/54/39/2018

E. EKONOMICKÁ ČÁST

Výpočet nákladů na výstavbu vodovodů a kanalizací byl proveden dle metodického pokynu Mze ČR, č.j. 8114/2007-16000 (bez Žádlovic)

Předpokládané investiční náklady v letech 2015 - 2030 [tis. Kč]

Typ investice		
Vodovody	Kanalizace	Celkem
0,0	0,0	0,0

Mapa

