

# Nový Maletín - 7106\_005\_02\_09089

## A. OBEC

### Maletín

Číslo obce PRVKUK	0005
Kód obce PRVKUK	7106_005_02_09089
Kód obce	540366
Číslo ORP (ČSÚ) Název ORP	2003 (7106) Mohelnice
Číslo POU Název POU	3841 Mohelnice



### Členění obce

Úplný kód části obce PRVKUK	Název části obce	Kód části obce PRVKUK	Kód části obce RÚIAN
CZ071.3809.7106.0005.02	Nový Maletín	09089	90891

## B. CHARAKTERISTIKA OBCE

### B.1 Základní informace o obci

Obec Maletín je tvořena správními jednotkami Javoří, Nový Maletín a Starý Maletín. Administrativně spadá obec Nový Maletín pod správu obecního úřadu Maletín. Jedná se spíše o rekreační osadu. V řešeném období se předpokládají jen malé změny v počtu obyvatel v této obci, i nadále zde bude převládat rekreační charakter obce.

### B.2 Demografický vývoj

Bydlící obyvatelé	Počet bydlících obyvatel						
	2002	2005	2010	2015	2020	2025	2030
trvale bydlící	0	0	0	3	4	5	6
přechodně bydlící	50	50	50	50	50	50	50
<b>celkem</b>	<b>50</b>	<b>50</b>	<b>50</b>	<b>53</b>	<b>54</b>	<b>55</b>	<b>56</b>

## C. VODOVODY

### C.1 Počet obyvatel připojených na vodovod

Počet připojených obyvatel						
2002	2005	2010	2015	2020	2025	2030
0	0	0	0	0	0	0

### C.2 Vodovody – popis stávajícího stavu

#### Potřeba vody z bilance

Bilancováno v rámci sídla 7106.005.03.09090 Starý Maletín

#### Popis současného zásobování pitnou vodou

Osada Nový Maletín (460 - 325 m n.m.) je vlastně rekreační sídlo bez trvale bydlících obyvatel, které nemá vybudován veřejný vodovod. Čtrnáct objektů rekreačního charakteru s cca 50 obyvateli s částečným pobytem - rekreantů je zásobováno z domovních studní. Kvalita vody ani vydatnost není majiteli objektů sledována.

### C.3 Vodovody – popis návrhového stavu

S ohledem na velikost sídla se s výstavbou veřejného vodovodu neuvažuje ani v budoucnosti.

#### Vymezení zdrojů povrchových a podzemních vod uvažovaných pro účely úpravy na vodu pitnou

V rámci lokality Nový Maletín není v současnosti uvažován žádný zdroj vody pro účely úpravy na vodu pitnou.

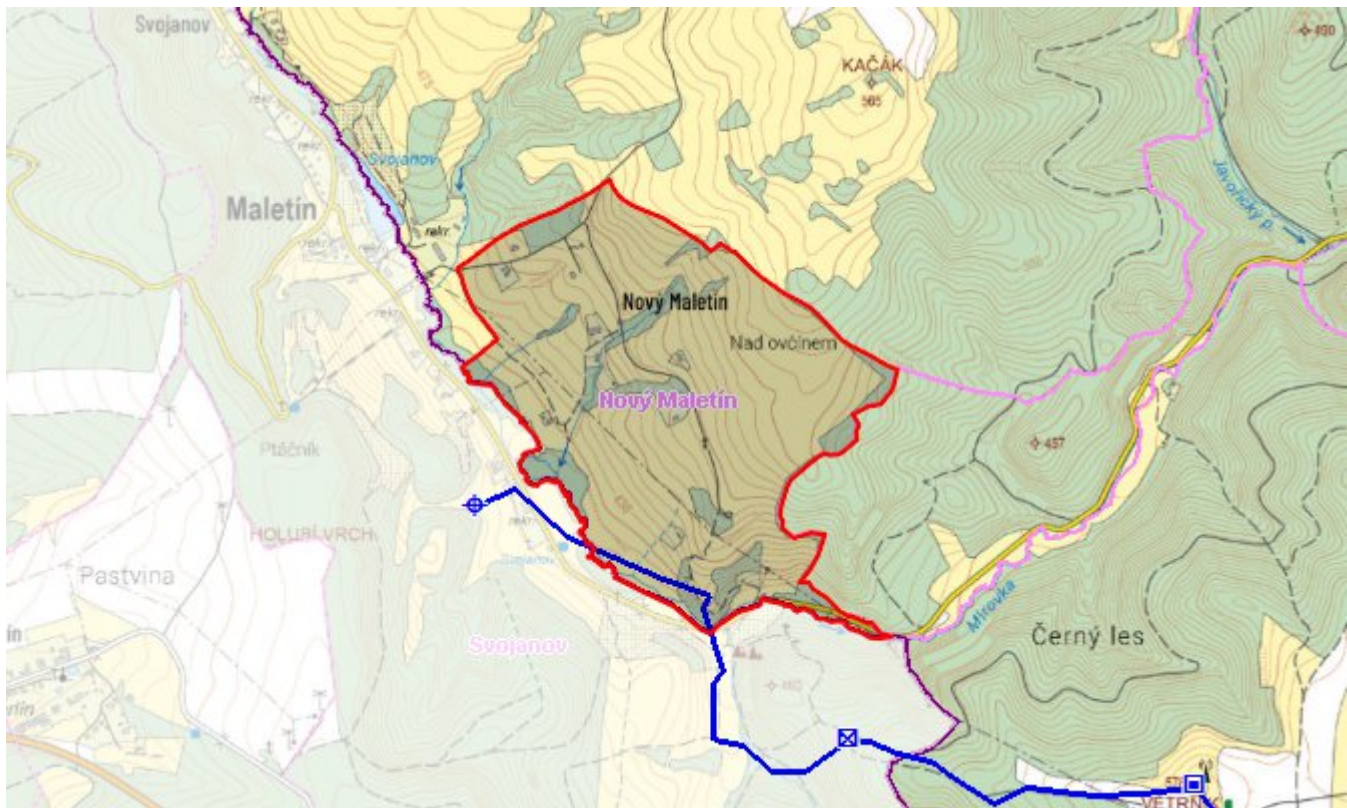
#### Časový harmonogram

V řešeném období se neuvažuje s výstavbou nového vodovodu.

### C.4 Nouzové zásobování vodou za krizové situace

V obci není vybudován veřejný vodovod, v případě zhoršení kvality vody ve studních budou obyvatelé s dočasným pobytem se zásobit sami balenou vodou. Minimální množství vody v době krizového zásobování pro obec je na první dva dny 0,25 m<sup>3</sup>/den a na další dny je to 0,75 m<sup>3</sup>/den.

# Mapa



## Bodové objekty

Ke kartě nejsou přiřazeny žádné bodové objekty typu vodovod

## D. KANALIZACE A ČOV

### D.1 Počet obyvatel připojených na ČOV

Počet připojených obyvatel						
2002	2005	2010	2015	2020	2025	2030
0	0	0	0	0	0	0

### D.2 Kanalizace – popis stávajícího stavu

#### Základní údaje

#### Významní producenti odpadních vod

Odpadní vody od obyvatelstva.

#### Popis současného stavu odkanalizování a čištění OV

Sídlo nemá v současné době vybudovaný systém veřejné kanalizace. Odpadní vody z jednotlivých objektů jsou čištěny v septicích a biologických septicích. U části objektů s rekreačním charakterem jsou odpadní vody zachycovány v jímkách na vyvážení. Recipientem odpadních vod je potok Mírovka.

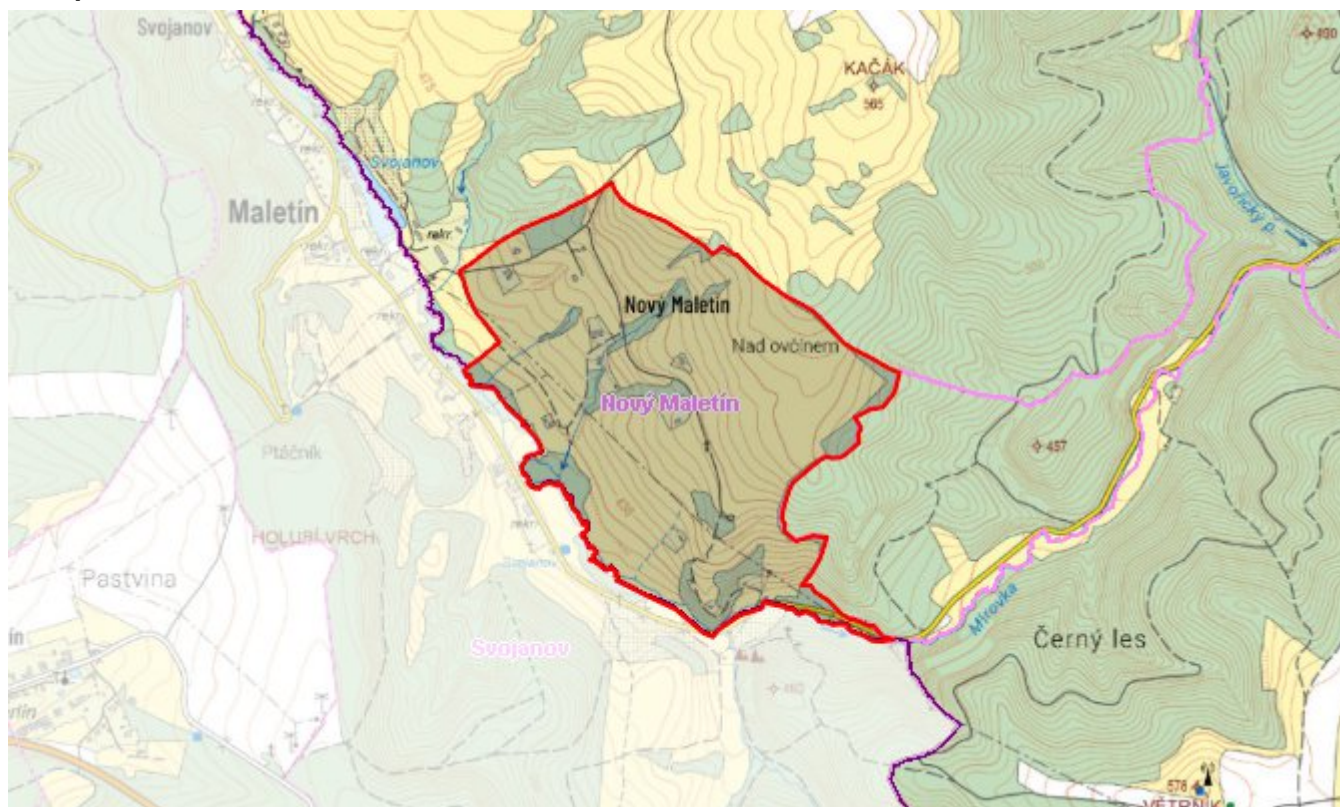
## D.3 Kanalizace – popis návrhového stavu

Vzhledem k velikosti a charakteru sídla se neuvažuje s výstavbou veřejné kanalizace a likvidace odpadních vod bude i do budoucna zajišťována individuálně. Bude jen třeba zajistit nepropustnost stávajících jímek a septiků a zaručit jejich pravidelné vyvážení.

### Časový harmonogram

V řešeném období se nepředpokládá výstavba kanalizace ani ČOV.

## Mapa



## Bodové objekty

Ke kartě nejsou přiřazeny žádné bodové objekty typu kanalizace

## E. EKONOMICKÁ ČÁST

Výpočet nákladů na výstavbu vodovodů a kanalizací byl proveden dle metodického pokynu MZe ČR, č.j. 401/2010-15000.

### Předpokládané investiční náklady v letech 2015 - 2030 [tis. Kč]

Typ investice		
Vodovody	Kanalizace	Celkem
0,0	0,0	0,0



# Mapa

