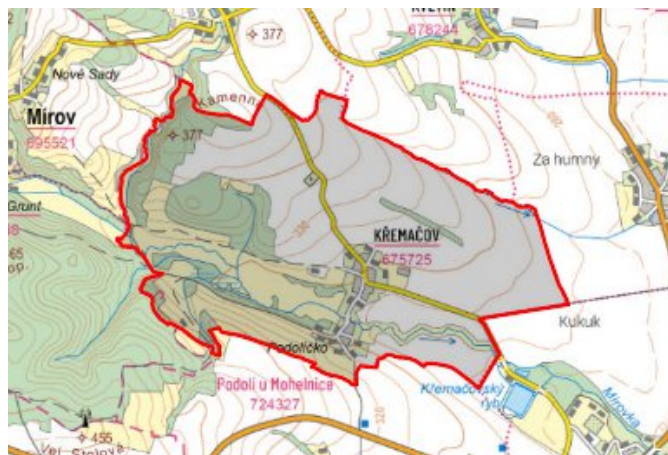


# Křemačov - 7106\_007\_02\_07572

## A. OBEC

### Mohelnice

<b>Číslo obce PRVKUK</b>	0007
<b>Kód obce PRVKUK</b>	7106_007_02_07572
<b>Kód obce</b>	540471
<b>Číslo ORP (ČSÚ)</b> <b>Název ORP</b>	2003 (7106) Mohelnice
<b>Číslo POU</b> <b>Název POU</b>	3841 Mohelnice



## Členění obce

<b>Úplný kód části obce PRVKUK</b>	<b>Název části obce</b>	<b>Kód části obce PRVKUK</b>	<b>Kód části obce RÚIAN</b>
CZ071.3809.7106.0007.02	Křemačov	07572	75728

## B. CHARAKTERISTIKA OBCE

### B.1 Základní informace o obci

Obec Křemačov se rozprostírá severozápadně od města Mohelnice a obec je od něj vzdálena cca 2 km. Administrativně obec spadá pod správu městského úřadu Mohelnice. Obcí protéká říčka Mírovka a prochází místní komunikace. Obytná zástavba je soustředěna právě kolem těchto komunikací. Tvoří ji převážně rodinné domky. Vodovod v obci navazuje na vodovod z Mohelnice. Dle podkladů žije v současnosti v obci 166 trvale bydlících obyvatel a v řešeném období do roku 2015 se předpokládá jen nepatrný nárůst.

### B.2 Demografický vývoj

<b>Bydlící obyvatelé</b>	<b>Počet bydlících obyvatel</b>						
	<b>2002</b>	<b>2005</b>	<b>2010</b>	<b>2015</b>	<b>2020</b>	<b>2025</b>	<b>2030</b>
trvale bydlící	166	168	170	170	175	180	186
přechodně bydlící	9	9	9	9	9	9	9
<b>celkem</b>	<b>175</b>	<b>177</b>	<b>179</b>	<b>179</b>	<b>184</b>	<b>189</b>	<b>195</b>

# C. VODOVODY

## C.1 Počet obyvatel připojených na vodovod

Počet připojených obyvatel						
2002	2005	2010	2015	2020	2025	2030
140	145	150	161	166	170	176

## C.2 Vodovody – popis stávajícího stavu

### Potřeba vody z bilance

#### Popis současného zásobování pitnou vodou

Veřejný vodovod v sídle (310 - 277 m n.m.) byl vybudován v roce 1993. Voda je přiváděna z nadzemního vodojemu Mohelnice - Podolí 2x2 100 m<sup>3</sup> (328,50/323,50 m n.m.) přívodním řadem DN 150. Kromě Křemačova je tímto řadem zásobován i Květín a Libivá. Vlastní vodovodní síť je z potrubí PVC, profilů DN 150 a 100, její celková délka je 3 400 m.

## C.3 Vodovody – popis návrhového stavu

Stávající systém zásobování obce pitnou vodou je vyhovující a zůstane zachován i do budoucna. S výstavbou, či rozšiřováním vodovodní sítě se v řešeném období neuvažuje.

#### Vymezení zdrojů povrchových a podzemních vod uvažovaných pro účely úpravy na vodu pitnou

V rámci lokality území Křemačov není uvažován žádný zdroj vody pro účely úpravy na vodu pitnou.

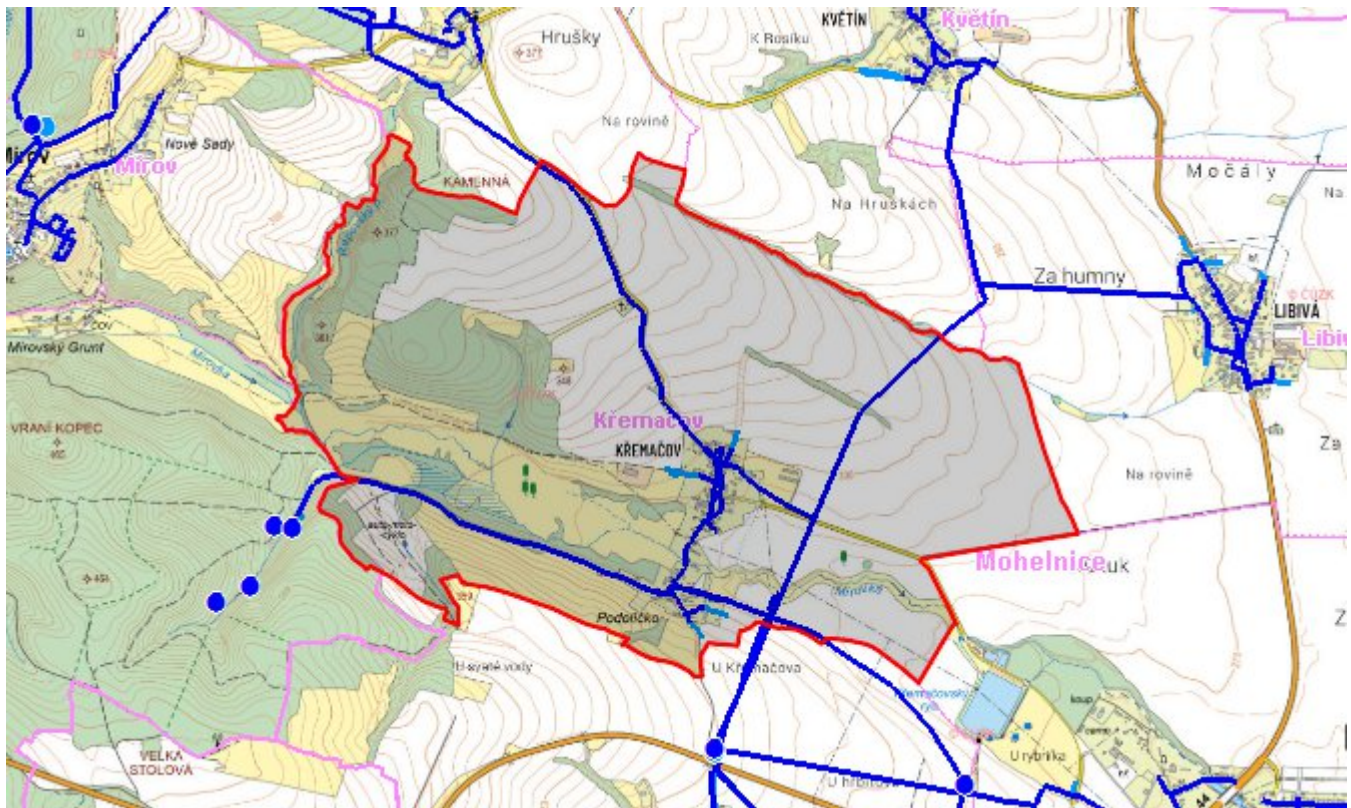
#### Časový harmonogram

V řešeném období se neuvažuje s výstavbou nového vodovodu či rekonstrukcí vodovodu.

## C.4 Nouzové zásobování vodou za krizové situace

V obci je vybudován veřejný vodovod. Vodovod je napojen na systém vodovodu v Mohelnici a v případě přerušení dodávky vody budou obyvatelé zásobeni z individuálně z přistavených cisteren, případně balenou vodou. Minimální množství vody v době krizového zásobování pro obec je na první dva dny 0,9 m<sup>3</sup>/den a na další dny je to 2,7 m<sup>3</sup>/den.

# Mapa



## Bodové objekty

Ke kartě nejsou přiřazeny žádné bodové objekty typu vodovod

## D. KANALIZACE A ČOV

### D.1 Počet obyvatel připojených na ČOV

Počet připojených obyvatel						
2002	2005	2010	2015	2020	2025	2030
0	0	0	0	0	0	0

### D.2 Kanalizace – popis stávajícího stavu

#### Základní údaje

#### Významní producenti odpadních vod

Odpadní vody od obyvatelstva.

#### Popis současného stavu odkanalizování a čištění OV

Sídlo nemá v současnosti vybudovaný systém veřejné kanalizace. Odpadní vody z jednotlivých objektů jsou čištěny v septicích, biologických septicích, případně shromažďovány v jímkách na vyvážení.

Recipientem odpadních vod je říčka Mírovka.

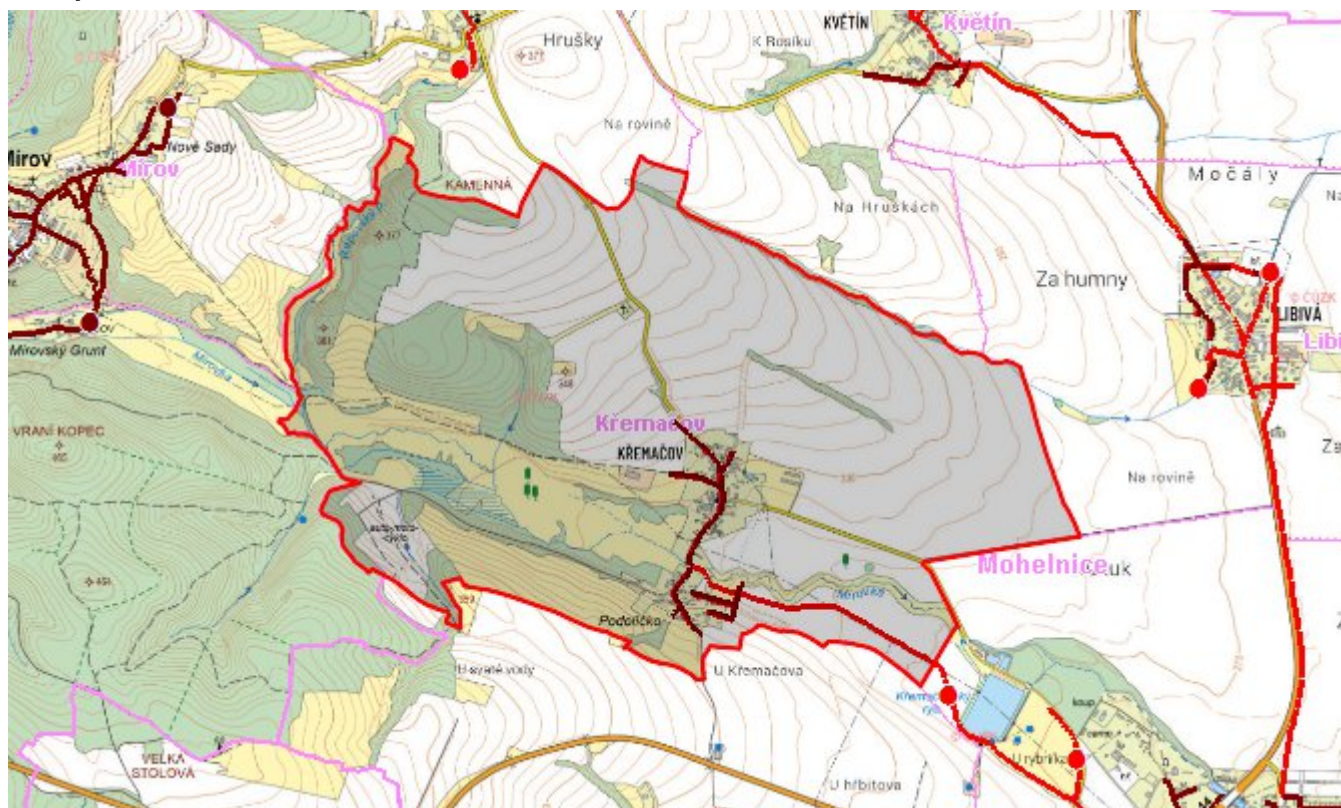
## D.3 Kanalizace – popis návrhového stavu

V celé obci je uvažováno s výstavbou nové kanalizační sítě. Oddílná splašková kanalizace bude vybudována z plastových trub DN 250 v délce zhruba 3 100 m, včetně hlavní stoky, kterou budou odpadní vody přivedeny do kanalizační sítě města Mohelnice. Bude se jednat o gravitační systém. V nejnižší položené části stokového systému bude situována čerpací stanice, která bude odpadní vody čerpat do Mohelnice.

### Časový harmonogram

Výstavba splaškové kanalizace je navržena po roce 2030.

## Mapa



## Bodové objekty

Typ	Stav	Identifikátor	Popis	Kapacita	Kapacita - popis	Usnesení
Ostatní objekty	Návrh					UR/54/39/2018
Ostatní objekty	Návrh					UR/54/39/2018

## E. EKONOMICKÁ ČÁST

Výpočet nákladů na výstavbu vodovodů a kanalizací byl proveden dle metodického pokynu MZe ČR, č.j. 401/2010-15000.

# Předpokládané investiční náklady v letech 2015 - 2030 [tis. Kč]

Typ investice		
Vodovody	Kanalizace	Celkem
0,0	0,0	0,0

## Mapa

