

# Mitrovíce - 7106\_008\_03\_03131

## A. OBEC

### Moravičany

<b>Číslo obce PRVKUK</b>	0008
<b>Kód obce PRVKUK</b>	7106_008_03_03131
<b>Kód obce</b>	540480
<b>Číslo ORP (ČSÚ)</b> <b>Název ORP</b>	2003 (7106) Mohelnice
<b>Číslo POU</b> <b>Název POU</b>	3841 Mohelnice



### Členění obce

<b>Úplný kód části obce PRVKUK</b>	<b>Název části obce</b>	<b>Kód části obce PRVKUK</b>	<b>Kód části obce RÚIAN</b>
CZ071.3809.7106.0008.03	Mitrovíce	03131	31313

## B. CHARAKTERISTIKA OBCE

### B.1 Základní informace o obci

Obec Moravičany tvoří tři sídelní jednotky - Doubravice, Mitrovíce a Moravičany. Obec Mitrovíce se nalézá jižně pod obcí Moravičany, sousedí s obcí Doubravice a od Moravičan je vzdálena cca 2,5 km.

Administrativně spadá obec Mitrovíce pod správu obecního úřadu Moravičany. Obcí prochází místní komunikace kolem které je soustředěna bytová zástavba tvořená převážně rodinnými domky. V obci je vybudována jen částečná občanská vybavenost, infrastruktura je vybudována rovněž jen částečně. V řešeném období se nepředpokládá nárůst v počtu obyvatel.

## B.2 Demografický vývoj

Bydlící obyvatelé	Počet bydlících obyvatel						
	2002	2005	2010	2015	2020	2025	2030
trvale bydlící	66	68	70	59	59	59	59
přechodně bydlící	0	0	0	0	0	0	0
<b>celkem</b>	<b>66</b>	<b>68</b>	<b>70</b>	<b>59</b>	<b>59</b>	<b>59</b>	<b>59</b>

## C. VODOVODY

### C.1 Počet obyvatel připojených na vodovod

Počet připojených obyvatel						
2002	2005	2010	2015	2020	2025	2030
0	0	0	59	59	59	59

### C.2 Vodovody – popis stávajícího stavu

#### Potřeba vody z bilance

Bilancováno v rámci 7106.008.01.09861 Moravičany

#### Popis současného zásobování pitnou vodou

Veřejný vodovod v sídle (255 - 248 m n.m.) byl vybudován v osmdesátých letech. Voda je přiváděna z věžových vodojemů v Moravičanech 2x200 m<sup>3</sup> (291,70/286,70 a 291,20/286,20 m n.m.) přívodním řadem DN 150. Kromě Mitrovic jsou tímto řadem zásobovány i Doubravice. Vlastní vodovodní síť je z potrubí PVC, profilu DN 150 a její celková délka je zhruba 500 m.

### C.3 Vodovody – popis návrhového stavu

Stávající systém zásobování je naprosto vyhovující i do budoucna a nejsou proto navrhovány žádné nové stavby.

#### Vymezení zdrojů povrchových a podzemních vod uvažovaných pro účely úpravy na vodu pitnou

Západně od jezera je jímací území Moravičany II, doposud nevyužívané s 8 vrty s využitelnou kapacitou 85 l/s-1 .

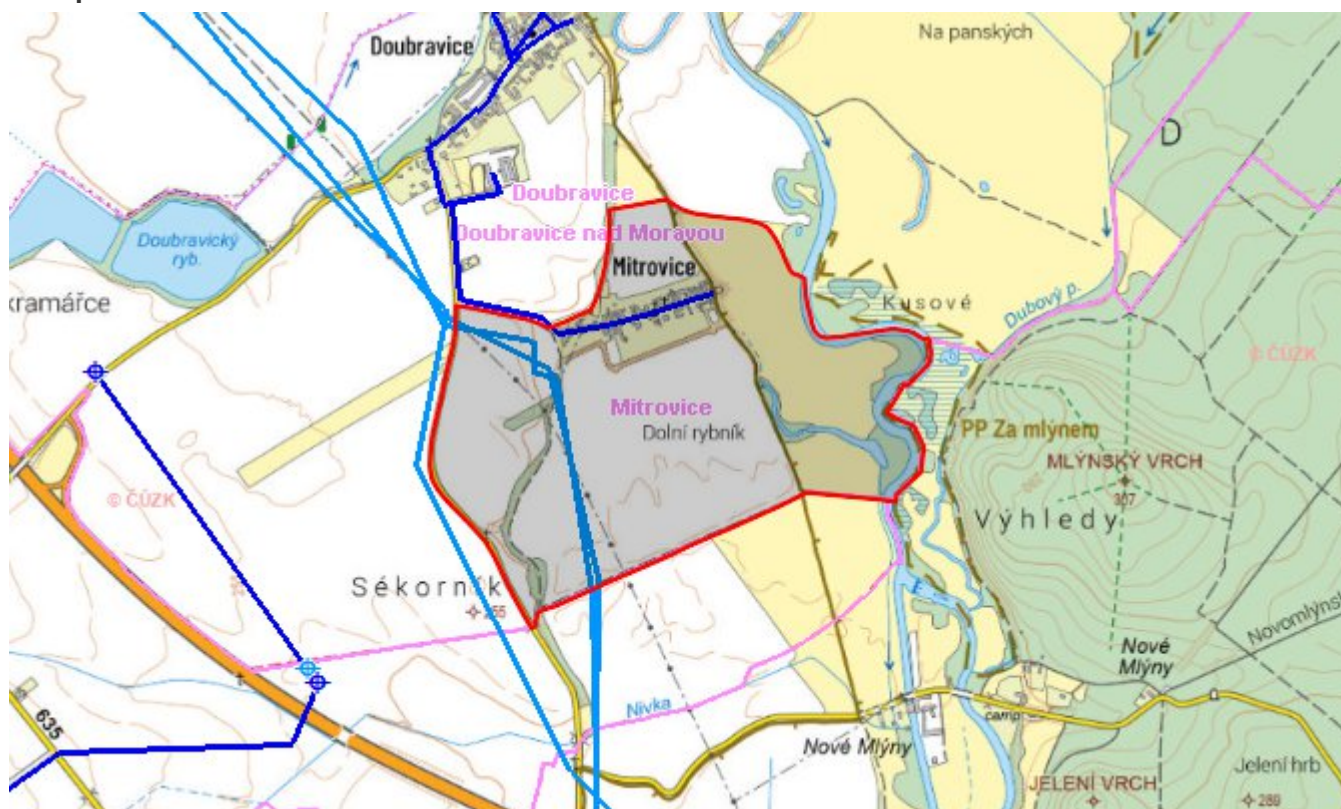
#### Časový harmonogram

V řešeném období se neuvažuje s výstavbou nového vodovodu, rekonstrukcí, či rozšířením vodovodu.

## C.4 Nouzové zásobování vodou za krizové situace

V obci je vybudován veřejný vodovod, který je společný pro zásobování obcí Moravičany, Doubravice i Mitrovice a v případě přerušení dodávky vody v tomto vodovodu bude možné pro nouzové zásobování využít samostatný vodovod zásobující objekty zemědělské farmy, nebo mohou být obyvatelé zásobeni z individuálně z přistavených cisteren, případně balenou vodou. V takovém případě je pak minimální množství vody v době krizového zásobování pro obec na první dva dny 0,4 m3/den a na další dny je to 1,2 m3/den.

### Mapa



### Bodové objekty

Ke kartě nejsou přiřazeny žádné bodové objekty typu vodovod

## D. KANALIZACE A ČOV

### D.1 Počet obyvatel připojených na ČOV

Počet připojených obyvatel						
2002	2005	2010	2015	2020	2025	2030
0	0	0	58	58	58	58

## D.2 Kanalizace – popis stávajícího stavu

### Základní údaje

#### Významní producenti odpadních vod

Odpadní vody od obyvatelstva.

#### Popis současného stavu odkanalizování a čištění OV

V celé obci, včetně místních částí Doubravice a Mitrovice je vzhledem k rovinatému terénu a nutnosti křížení vodotečí vybudován tlakový kanalizační systém. Oddílná splašková kanalizace je vybudována z plastových trub, profilů DN 40-160 v celkové délce 18 818 m. Pro čištění splaškových odpadních vod je vybudována klasická aktivační čistírny s kapacitou 334 m<sup>3</sup>/d. Na ČOV jsou čištěny i odpadní vody z Doubravic a Mitrovic. Čistírna odpadních vod je situována v blízkosti nádraží v Moravičanech.

Vyprodukovaný kal je vyvážen na zemědělské pozemky.

Dále jsou v sídle dvě dešťové stoky v celkové délce 550 m. Recipientem je odvodňovací kanál řeky Moravy (náhon z Moravy na vodní elektrárnu Nové Mlýny, odpadní část za turbínou).

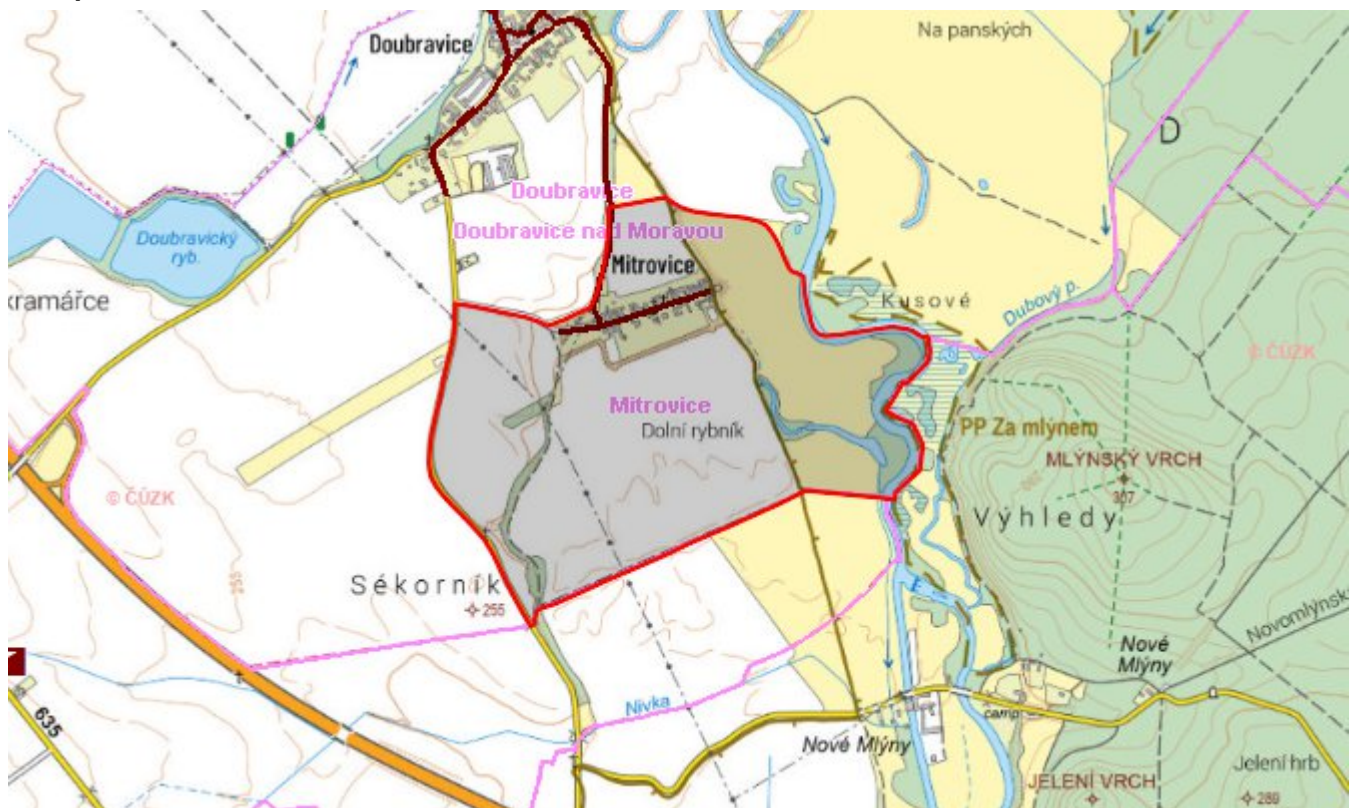
## D.3 Kanalizace – popis návrhového stavu

Stávající stav odkanalizování a likvidace odpadních vod je vyhovující a zůstane zachován i do budoucna.

### Časový harmonogram

Neuvažuje se s výstavbou kanalizace.

## Mapa



## Bodové objekty

Ke kartě nejsou přiřazeny žádné bodové objekty typu kanalizace

# E. EKONOMICKÁ ČÁST

Výpočet nákladů na výstavbu vodovodů a kanalizací byl proveden dle metodického pokynu MZe ČR, č.j. 401/2010-15000.

Předpokládané investiční náklady v letech 2015 - 2030 [tis. Kč]

Typ investice		
Vodovody	Kanalizace	Celkem
0,0	0,0	0,0

Mapa

