

Úsov - 7106_014_01_17478

A. OBEC

Úsov

Číslo obce PRVKUK	0014
Kód obce PRVKUK	7106_014_01_17478
Kód obce	541222
Číslo ORP (ČSÚ) Název ORP	2003 (7106) Mohelnice
Číslo POU Název POU	3841 Mohelnice



Členění obce

Úplný kód části obce PRVKUK	Název části obce	Kód části obce PRVKUK	Kód části obce RÚIAN
CZ071.3809.7106.0014.01	Úsov	17478	174785

B. CHARAKTERISTIKA OBCE

B.1 Základní informace o obci

Sídlo je správně členěna na sídelní jednotky Úsov a Bezděkov u Úsova. Úsov nalezneme mezi městem Mohelnice a městem Uničovem, Obcí prochází křižovatka silnic vedoucích do Mohelnice, Uničova a Dubicka. Kolem těchto cest se rozprostírá bytová zástavba, která je tvořena zejména rodinnými domky. Obec Úsov má vybudovanu občanskou vybavenost, infrastrukturu, mimo kanalizace. Obec je známa svým gotickým hradem s vestavěným barokním zámekem. Na území obce je postaveno několik rekreačních chalup s cca 30 rekreaanty. Obcí protéká říčka Doubravka. V řešeném období se neuvazuje jen s nárůstem v počtu obyvatel v této obci.

B.2 Demografický vývoj

Bydlící obyvatelé	Počet bydlících obyvatel						
	2002	2005	2010	2015	2020	2025	2030
trvale bydlící	1 123	1 167	1 210	1 139	1 126	1 113	1 110
přechodně bydlící	30	30	30	30	30	30	30
celkem	1 153	1 197	1 240	1 169	1 156	1 143	1 140

C. VODOVODY

C.1 Počet obyvatel připojených na vodovod

Počet připojených obyvatel						
2002	2005	2010	2015	2020	2025	2030
901	934	965	935	925	914	912

C.2 Vodovody – popis stávajícího stavu

Potřeba vody z bilance

Popis současného zásobování pitnou vodou

Veřejný vodovod v Úsově (320 - 275 m n.m.) byl budován po mnoha etapách od roku 1948 a zásoboval původně jen asi 50 % obyvatel. V roce 1992 bylo zahájena výměna staré nevyhovující sítě a dobudování nových vodovodních řadů v celém městě. Nová vodovodní síť je budována z potrubí PVC, profilů DN 150, 100 a 80. Celková délka sítě je zhruba 8 560 m.

Původní dva zdroje pitné vody (studna zámek a studna u hřiště), ale i domovní studny měly nedostatek kvalitní vody a proto bylo rozhodnuto o napojení vodovodu v Úsově na úpravnu vody v Dubicku. Z úpravny vody je voda čerpána výtlačným řadem DN 150, délky zhruba 3 700 m do vodojemu Úsov 2x150 m³ (343,00/339,25 m n.m.). Z tohoto vodojemu je zásobováno celé město v rámci jednoho tlakového pásma přívodním řadem DN 150 v délce cca 1 700 m. Na malém rozsahu vodovodní sítě v jižní části města je překročen hydrostatický tlak v síti (0,68 MPa) a tak bylo nutné vybudovat na síti redukční šachty.

C.3 Vodovody – popis návrhového stavu

Stávající vodovodní systém je vyhovující a ve výhledu se neuvažuje s novou výstavbou, či rozšířením vodovodní sítě. Do budoucna se uvažuje jen s pravidelnou údržbou vodovodní sítě.

Vymezení zdrojů povrchových a podzemních vod uvažovaných pro účely úpravy na vodu pitnou

V rámci lokality území Úsova není v současnosti uvažován žádný zdroj vody pro účely úpravy na vodu pitnou.

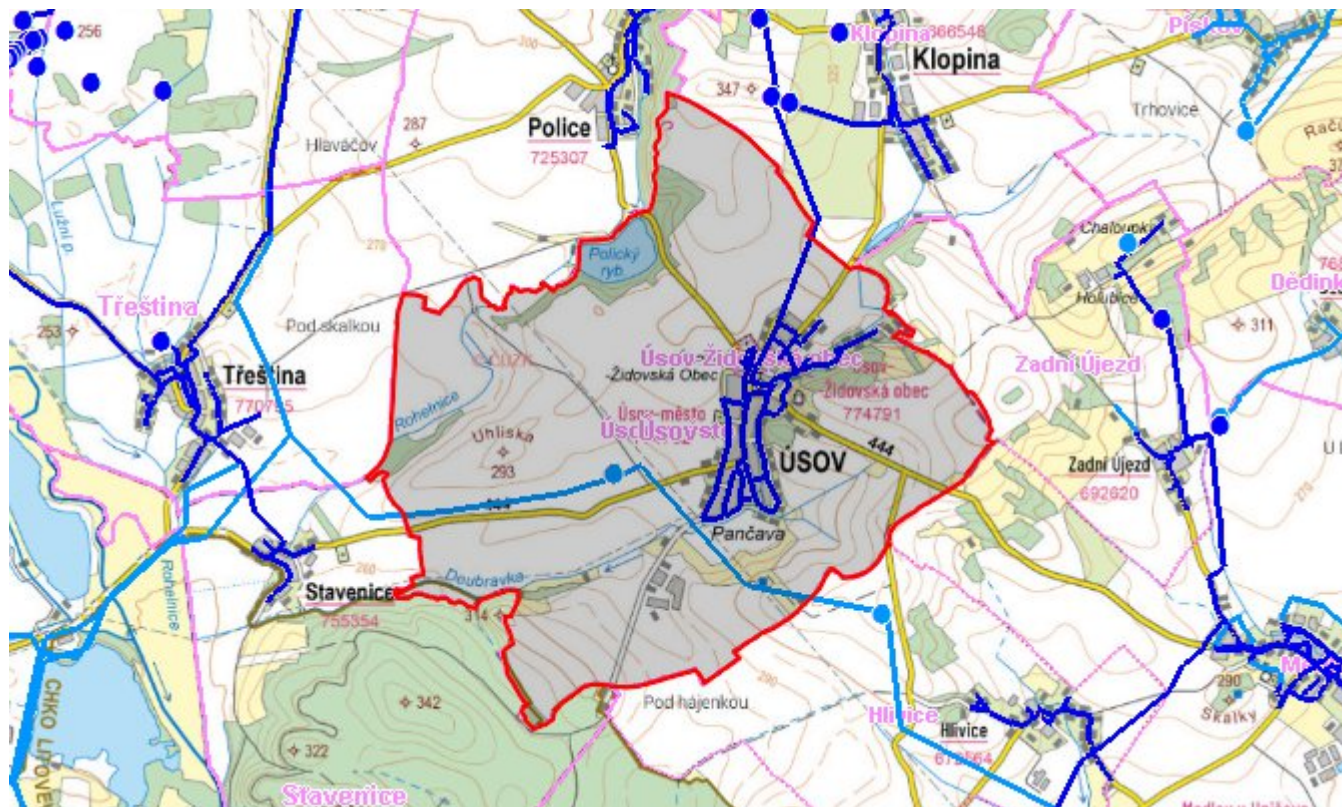
Časový harmonogram

V řešeném období se není navržena výstavba vodovodu.

C.4 Nouzové zásobování vodou za krizové situace

V obci je vybudován veřejný vodovod napojený na SV Dubicko. V případě přerušení dodávky vody budou obyvatelé zásobeni z individuálně přistavených cisteren, případně balenou vodou. Minimální množství vody v době krizového zásobování pro obec je na první dva dny 5,7 m³ /den a na další dny je to 17,0 m³ /den.

Mapa



Bodové objekty

Typ	Stav	Identifikátor	Popis	Objem	Objem - popis	Usnesení
Čerpací stanice	Návrh					UR/54/39/2018

D. KANALIZACE A ČOV

D.1 Počet obyvatel připojených na ČOV

Počet připojených obyvatel						
2002	2005	2010	2015	2020	2025	2030
0	0	0	935	925	914	912

D.2 Kanalizace – popis stávajícího stavu

Základní údaje

Významní producenti odpadních vod

Odpadní vody od obyvatelstva.

Popis současného stavu odkanalizování a čištění OV

Vměstě je vybudovaná splašková gravitační kanalizace celkové délky 8 483 m. Odpadní vody jsou odváděny na mechanicko-biologickou ČOV kapacity 1500 EO (100 m³/d), která je umístěna jihozápadně od zástavby města.

Dále je ve městě vybudováno sedm větví dešťové kanalizace v celkové délce 4 270 m. Recipientem je říčka Doubravka.

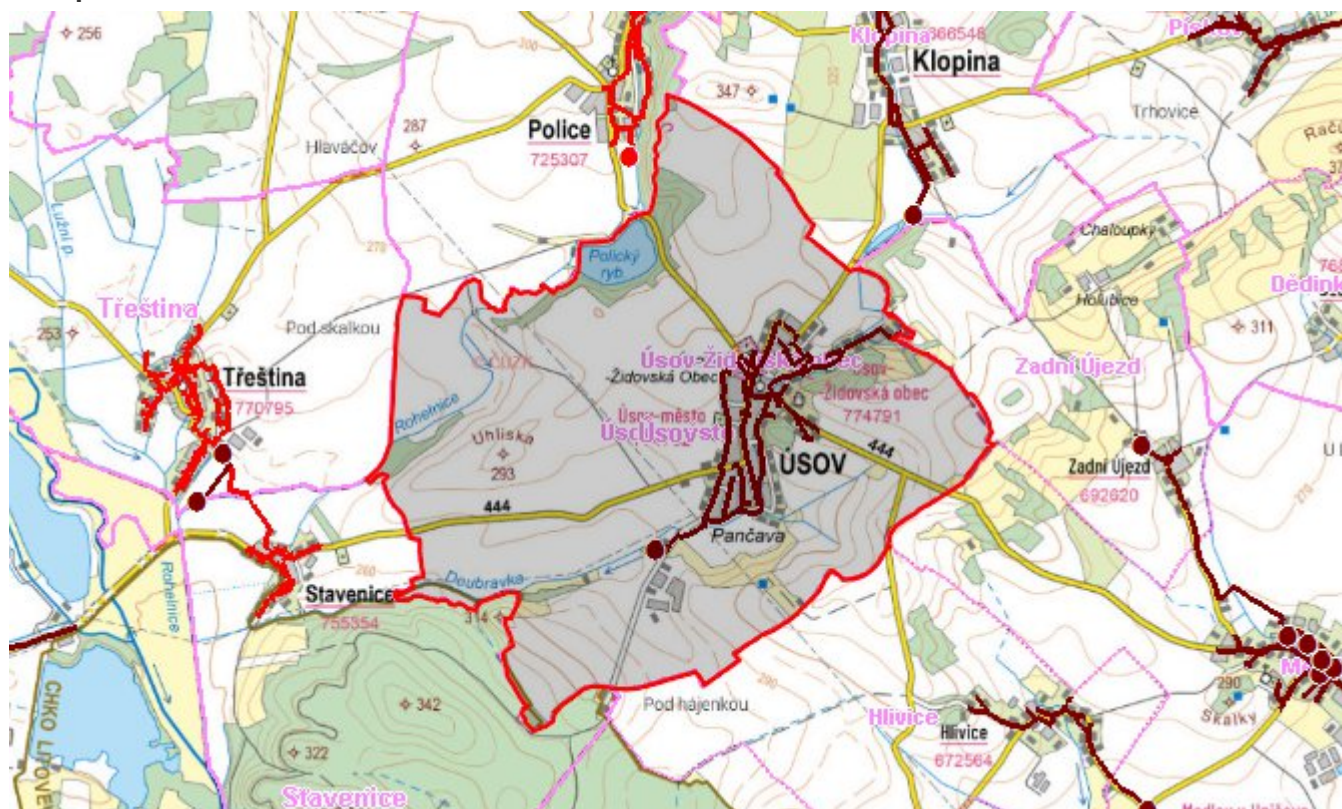
D.3 Kanalizace – popis návrhového stavu

Stávající stav odkanalizování a likvidace odpadních vod je vyhovující a zůstane zachován i do budoucna.

Časový harmonogram

Neuvažuje se s výstavbou kanalizace.

Mapa



Bodové objekty

Typ	Stav	Identifikátor	Popis	Kapacita	Kapacita - popis	Usnesení
ČOV	Stav					UR/54/39/2018

E. EKONOMICKÁ ČÁST

Výpočet nákladů na výstavbu vodovodů a kanalizací byl proveden dle metodického pokynu MZe ČR, č.j. 401/2010-15000.

Předpokládané investiční náklady v letech 2015 - 2030 [tis. Kč]

Typ investice		
Vodovody	Kanalizace	Celkem
0,0	29 800,0	29 800,0

Mapa

