

Bezděkov u Úsova - 7106_014_02_12529

A. OBEC

Úsov

Číslo obce PRVKUK	0014
Kód obce PRVKUK	7106_014_02_12529
Kód obce	541222
Číslo ORP (ČSÚ) Název ORP	2003 (7106) Mohelnice
Číslo POU Název POU	3841 Mohelnice



Členění obce

Úplný kód části obce PRVKUK	Název části obce	Kód části obce PRVKUK	Kód části obce RÚIAN
CZ071.3809.7106.0014.02	Bezděkov u Úsova	12529	125296

B. CHARAKTERISTIKA OBCE

B.1 Základní informace o obci

Město je správně členěno na sídelní jednotky Úsov a Bezděkov u Úsova. Bezděkov u Úsova se rozprostírá severně nad Úsovem u obce Police. Obcí protéká říčka Rohlenka. Administrativně spadá obec pod správu obecního úřadu v Úsově. V obci je vybudována jen minimální občanská vybavenost, infrastruktura zde není vybudována téměř žádá. V řešeném období se nepředpokládá nárůst v počtu trvale bydlících obyvatel, rekreatů je zde cca 10.

B.2 Demografický vývoj

Bydlící obyvatelé	Počet bydlících obyvatel						
	2002	2005	2010	2015	2020	2025	2030
trvale bydlící	81	83	85	75	73	72	70
přechodně bydlící	10	10	10	10	10	10	10
celkem	91	93	95	85	83	82	80

C. VODOVODY

C.1 Počet obyvatel připojených na vodovod

Počet připojených obyvatel						
2002	2005	2010	2015	2020	2025	2030
0	0	0	0	0	0	0

C.2 Vodovody – popis stávajícího stavu

Potřeba vody z bilance

Popis současného zásobování pitnou vodou

Obyvatelé sídla (318 - 330 m n.m.) jsou zásobováni z domovních studní. Kvalita vody ani vydatnost studní není obyvateli zjišťována.

C.3 Vodovody – popis návrhového stavu

Vzhledem k velikosti obce se s výstavbou veřejného vodovodu neuvažuje. Pokud by v budoucnosti nastaly problémy s kvalitou vody nebo nedostatečnou kapacitou studní, je možné obec připojit na přírodní vodovodní řad úpravny vody Dubicko do vodojemu Úsov, protože zdroje vody pro úpravnu vody v Dubicku mají dostatečnou kapacitu.

Vymezení zdrojů povrchových a podzemních vod uvažovaných pro účely úpravy na vodu pitnou

V rámci lokality území Bezděkov u Úsova není v současnosti uvažován žádný zdroj vody vhodný pro účely úpravy na vodu pitnou.

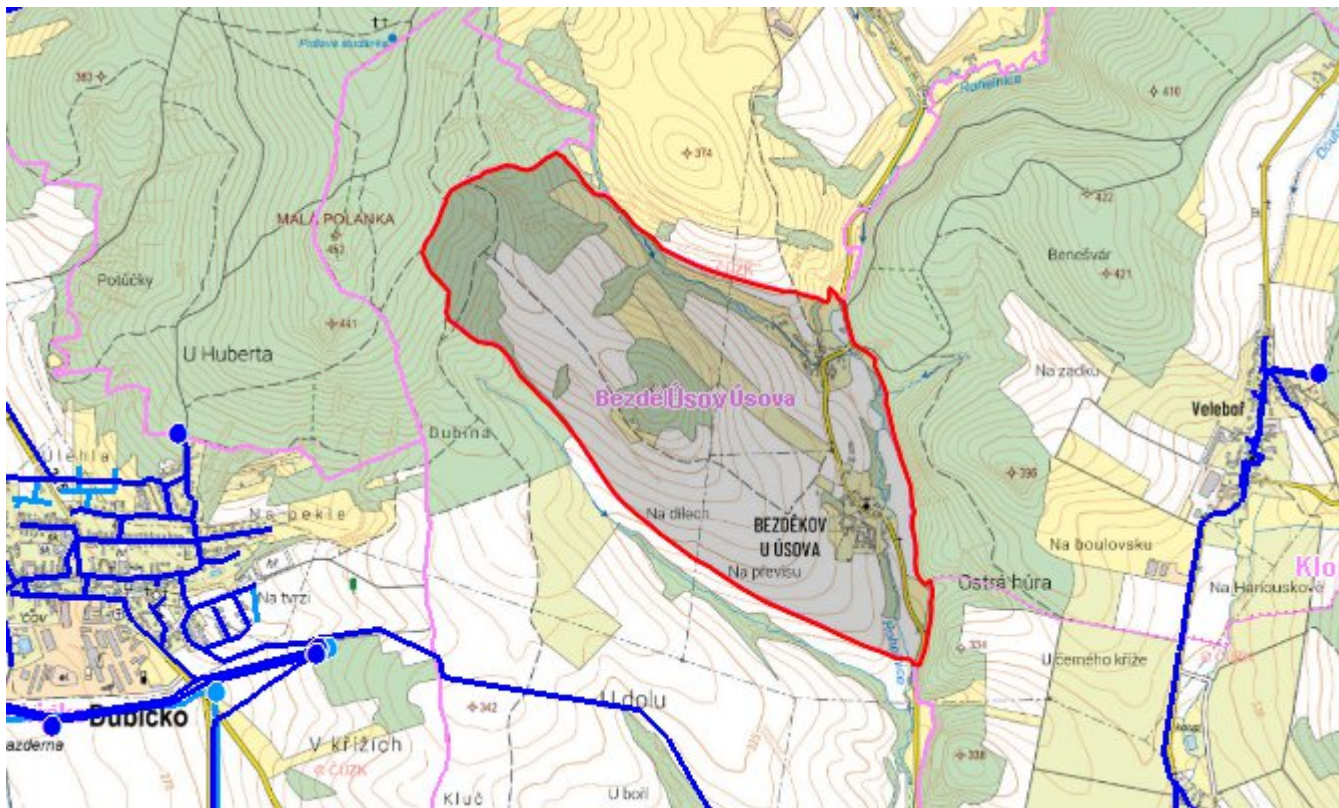
Časový harmonogram

V řešeném období se neuvažuje s výstavbou nového vodovodu.

C.4 Nouzové zásobování vodou za krizové situace

V obci není vybudován veřejný vodovod, v případě zhoršení kvality vody, nebo kritického stavu vody ve studních budou obyvatelé zásobeni z individuálně z přistavených cisteren a balenou vodou. Minimální množství vody v době krizového zásobování pro obec je na první dva dny 0,4 m³/den a na další dny je to 1,2 m³/den.

Mapa



Bodové objekty

Ke kartě nejsou přiřazeny žádné bodové objekty typu vodovod

D. KANALIZACE A ČOV

D.1 Počet obyvatel připojených na ČOV

Počet připojených obyvatel						
2002	2005	2010	2015	2020	2025	2030
0	0	0	0	0	0	0

D.2 Kanalizace – popis stávajícího stavu

Základní údaje

Významní producenti odpadních vod

Odpadní vody od obyvatelstva.

Popis současného stavu odkanalizování a čištění OV

Sídlo nemá vybudovaný systém veřejné kanalizace. Odpadní vody z jednotlivých objektů jsou čištěny v septicích nebo shromažďovány v jímkách na vyvážení. Recipientem odpadních vod je říčka Rohlínice.

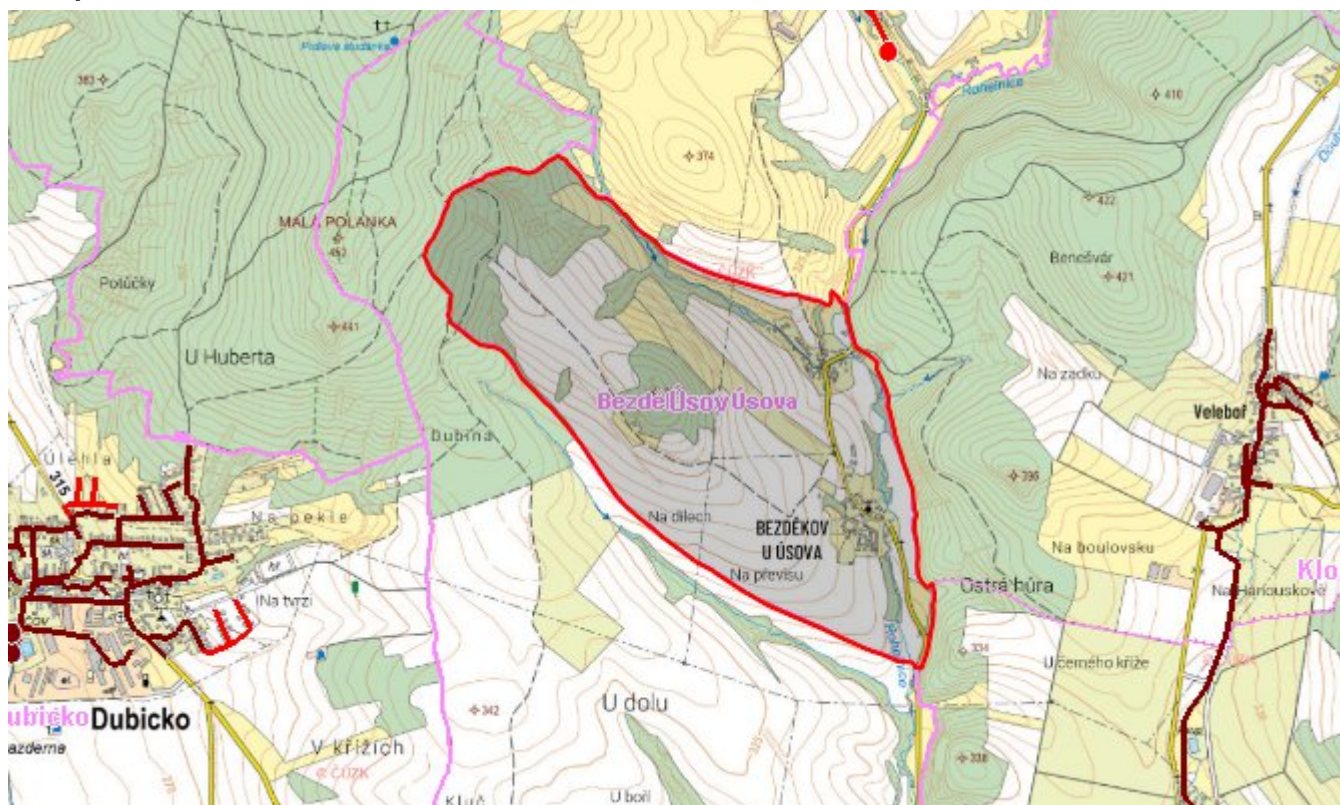
D.3 Kanalizace – popis návrhového stavu

Vzhledem k velikosti sídla se neuvažuje s výstavbou veřejné kanalizace a likvidace odpadních vod bude i do budoucna zajišťována individuálně. Bude jen nutné zajistit nepropustnost stávajících jímek a septiků a kontrolovat jejich pravidelné vyvážení. Vyprodukovaný kal bude vyvážen alespoň dvakrát ročně na zemědělské pozemky.

Časový harmonogram

V řešeném období se neuvažuje s výstavbou kanalizace.

Mapa



Bodové objekty

Ke kartě nejsou přiřazeny žádné bodové objekty typu kanalizace

E. EKONOMICKÁ ČÁST

Výpočet nákladů na výstavbu vodovodů a kanalizací byl proveden dle metodického pokynu MZe ČR, č.j. 401/2010-15000.

Předpokládané investiční náklady v letech 2015 - 2030 [tis. Kč]

Typ investice		
Vodovody	Kanalizace	Celkem
0,0	0,0	0,0

Mapa

