

# Véska - 7107\_008\_03\_18098

## A. OBEC

### Dolany

<b>Číslo obce PRVKUK</b>	0008
<b>Kód obce PRVKUK</b>	7107_008_03_18098
<b>Kód obce</b>	501646
<b>Číslo ORP (ČSÚ)</b> <b>Název ORP</b>	1899 (7107) Olomouc
<b>Číslo POU</b> <b>Název POU</b>	3701 Olomouc



### Členění obce

Úplný kód části obce PRVKUK	Název části obce	Kód části obce PRVKUK	Kód části obce RÚIAN
CZ071.3805.7107.0008.03	Véska	18098	180980

## B. CHARAKTERISTIKA OBCE

### B.1 Základní informace o obci

Sídlo Véska se nachází severovýchodně od okresního města ve vzdálenosti cca 8 km. Sídlo leží na komunikaci Dolany - Véska - Jívová a zástavbou neprotéká žádná významnější vodoteč. Stávající zástavba se rozkládá v nadmořských výškách 340-370 m n.m.

### B.2 Demografický vývoj

Bydlící obyvatelé	Počet bydlících obyvatel						
	2002	2005	2010	2015	2020	2025	2030
trvale bydlící	262	266	270	283	289	294	300
přechodně bydlící	50	50	50	50	50	50	50
<b>celkem</b>	<b>312</b>	<b>316</b>	<b>320</b>	<b>333</b>	<b>339</b>	<b>344</b>	<b>350</b>

# C. VODOVODY

## C.1 Počet obyvatel připojených na vodovod

Počet připojených obyvatel						
2002	2005	2010	2015	2020	2025	2030
72	96	275	300	305	310	315

## C.2 Vodovody – popis stávajícího stavu

### Potřeba vody z bilance

#### Popis současného zásobování pitnou vodou

Nový vodovod byl ve Vésce vybudován v roce 2007. Zdrojem vody je vrt o vydatnosti 3,6 l/s severozápadně od obce, odkud je voda čerpána výtlačným řadem DN 80 délky 1 170 m do zemního vodojemu Véska 2 x 30 m<sup>3</sup>. Z něj je zásobena obec gravitačně rozvodnou vodovodní sítí DN 80 – 100 celkové délky 3 139 m. Z důvodu výškového rozložení zástavby je rozvodná síť rozdělena na tři tlaková pásma redukčními ventily.

Pro potřeby golfového a sportovního areálu je vybudován věžový vodojem VDJ golf 100m<sup>3</sup>. Z vodojemu vede přívodní řad do areálu.

výtlačný řad do vodojemu 1170 m

přívodní řad 485 m

rozvodná síť 2654 m

## C.3 Vodovody – popis návrhového stavu

Stávající systém zásobování pitnou vodou je vyhovující a zůstane zachován i do budoucna.

#### Vymezení zdrojů povrchových a podzemních vod uvažovaných pro účely úpravy na vodu pitnou

V rámci lokality Véska se předpokládá využití zdroje situovaného severozápadně od obce. Vydatnost vrtu je 3,6 l/s

#### Časový harmonogram

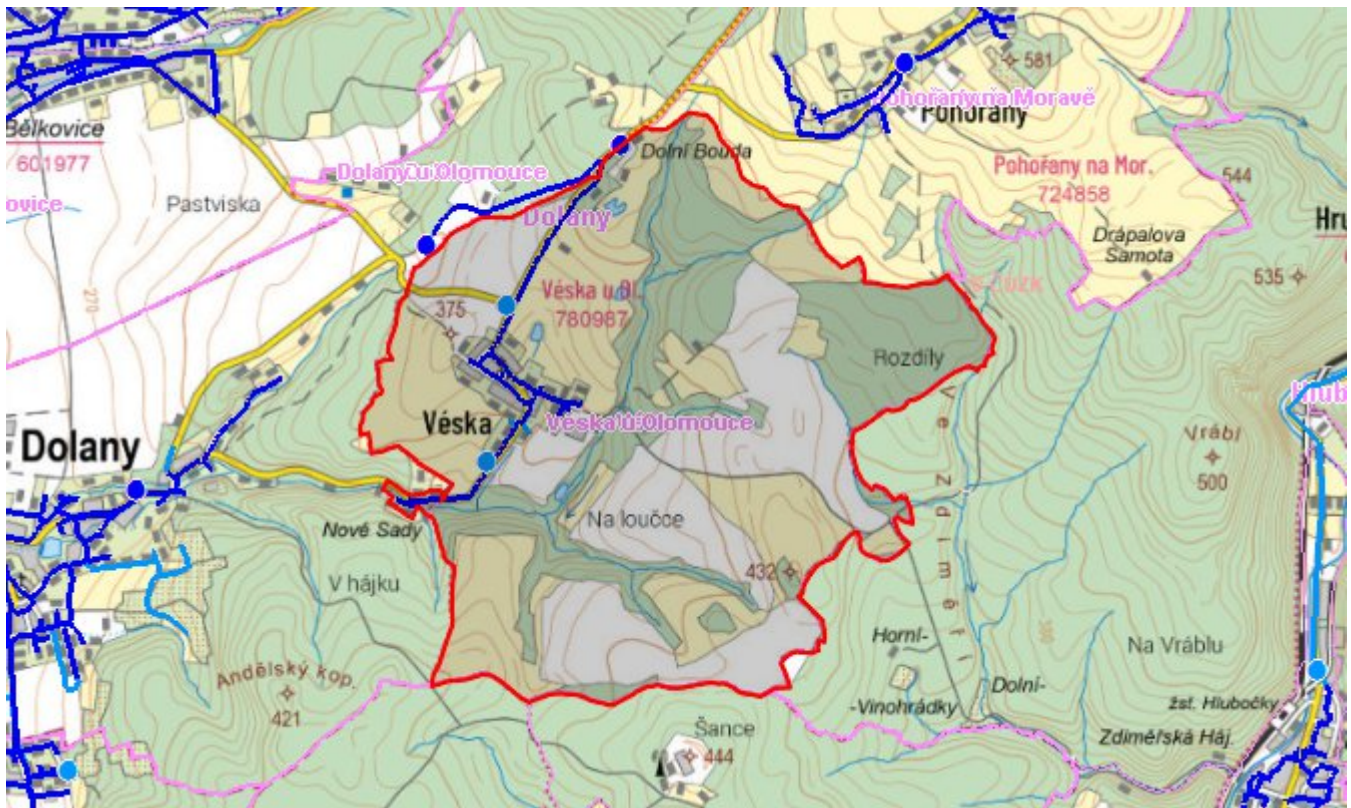
V řešeném období se neuvažuje s výstavbou, rekonstrukcí, či rozšířením vodovodu.

## C.4 Nouzové zásobování vodou za krizové situace

V obci není v současné době vybudován veřejný vodovod. Obyvatelé jsou zásobeni z vlastních zdrojů . Výstavba vodovodu se připravuje. Navrhovaný vodovod bude tvořit systém s vlastním zdrojem vody . Jestli – že dojde k přerušení dodávky vody ze zdroje budou obyvatelé zásobeni individuálně z přistavených cisteren a balenou vodou.

Minimální množství vody pro místní část Véska v době krizové situace je na první dva dny 6,55 m<sup>3</sup>/d. Na další dny je to 19,65 m<sup>3</sup>/d.

## Mapa



## Bodové objekty

Typ	Stav	Identifikátor	Popis	Objem	Objem - popis	Usnesení
Regulační stanice	Návrh					UR/54/39/2018
Regulační stanice	Návrh					UR/54/39/2018
Regulační stanice	Návrh					UR/54/39/2018
Regulační stanice	Návrh					UR/54/39/2018
Úpravná vody	Stav					UR/54/39/2018
Vodojem	Stav					UR/54/39/2018

## D. KANALIZACE A ČOV

### D.1 Počet obyvatel připojených na ČOV

Počet připojených obyvatel						
2002	2005	2010	2015	2020	2025	2030
0	0	0	300	305	310	315



## D.2 Kanalizace – popis stávajícího stavu

### Základní údaje

#### Významní producenti odpadních vod

Odpadní vody od obyvatelstva.

#### Popis současného stavu odkanalizování a čištění OV

V sídle je vybudována splašková kanalizace s likvidací OV na ČOV Dolany. Celková délka splaškové kanalizace DN 250-300 v obci je 3 656 m. Vzhledem ke konfiguraci terénu jsou v jihozápadní části obce dvě čerpací šachty.

Údaje o kanalizaci

délka sítě DN 250-300 3 656 m

Dále je v tomto sídle vybudována dešťová kanalizace z betonových a ŽB trub DN 300-800, v celkové délce cca 1 670 m. Byla realizována v 60. letech a je v majetku obce.

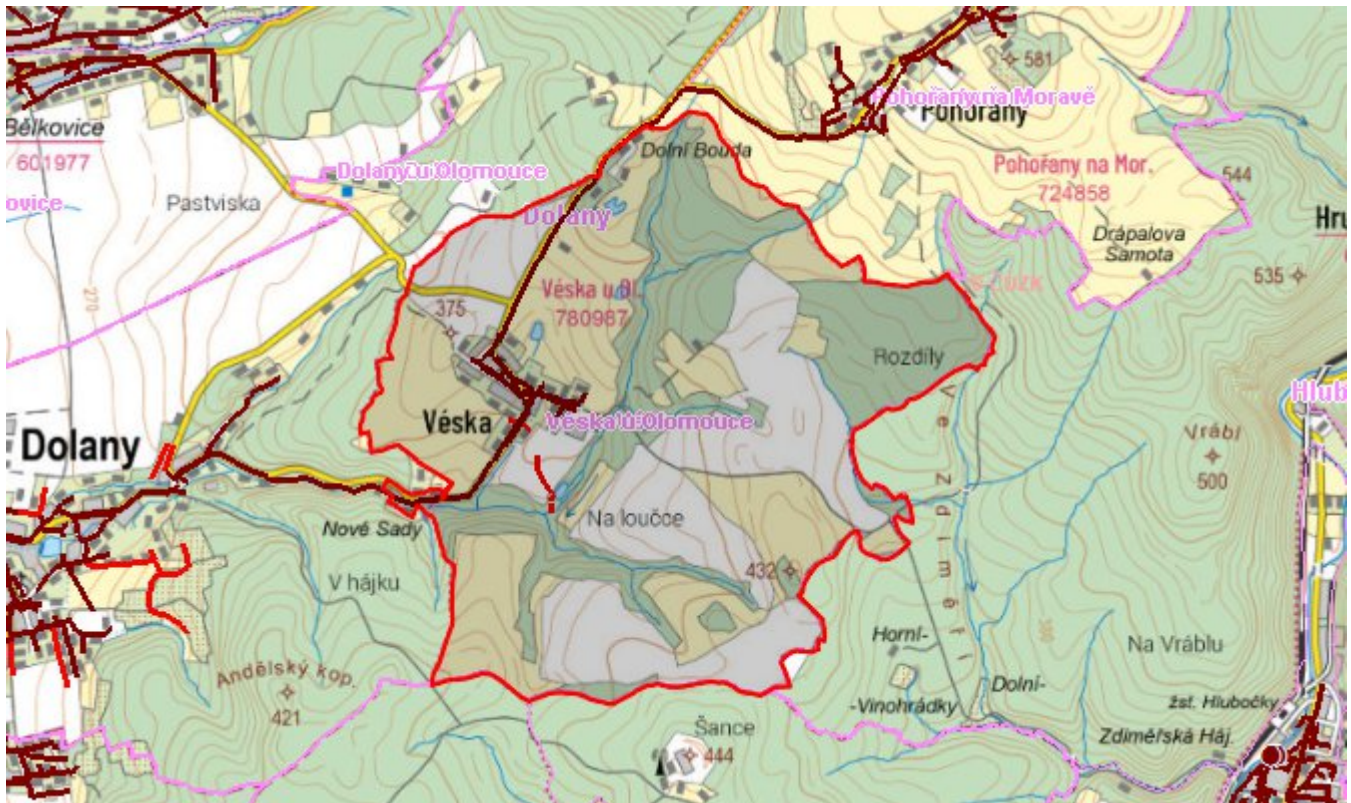
## D.3 Kanalizace – popis návrhového stavu

Stávající stav odkanalizování a likvidace odpadních vod je vyhovující a zůstane zachován i do budoucna.

### Časový harmonogram

Nepředpokládá se s výstavbou kanalizace.

## Mapa



## Bodové objekty

Ke kartě nejsou přiřazeny žádné bodové objekty typu kanalizace

# E. EKONOMICKÁ ČÁST

Výpočet nákladů na výstavbu vodovodů a kanalizací byl proveden dle metodického pokynu MZe ČR, č.j. 401/2010-15000.

Předpokládané investiční náklady v letech 2015 - 2030 [tis. Kč]

Typ investice		
Vodovody	Kanalizace	Celkem
0,0	0,0	0,0

## Mapa

