

# Milotice nad Bečvou - 7101\_014\_01\_09516

## A. OBEC

### Milotice nad Bečvou

<b>Číslo obce PRVKUK</b>	0014
<b>Kód obce PRVKUK</b>	7101_014_01_09516
<b>Kód obce</b>	515477
<b>Číslo ORP (ČSÚ)</b> <b>Název ORP</b>	1970 (7101) Hranice
<b>Číslo POU</b> <b>Název POU</b>	3794 Hranice



## Členění obce

<b>Úplný kód části obce PRVKUK</b>	<b>Název části obce</b>	<b>Kód části obce PRVKUK</b>	<b>Kód části obce RÚIAN</b>
CZ071.3808.7101.0014.01	Milotice nad Bečvou	09516	95168

## B. CHARAKTERISTIKA OBCE

### B.1 Základní informace o obci

První písemná zmínka o obci je datována rokem 1131. Obec Milotice nad Bečvou nalezneme na silnici vedoucí z Hranic do Hustopeč nad Bečvou a dále do Valašského Meziříčí. Milotice nad Bečvou leží na pravém břehu středního toku Bečvy.

Obec se rozprostírá na ploše 454 ha a leží v nadmořské výšce okolo 264 m. Obec má téměř plnou občanskou vybavenost, nalezneme zde poštu, školku, kulturní a sportovní zařízení a jsou zde i detašovaná pracoviště zdravotní péče. Obec má vybudován vodovod, plyn ale i splaškovou kanalizaci s napojením na ČOV.

V obci je v současnosti evidováno 49 podnikatelských subjektů. V obci je rozvoj individuální výstavby rodinných domků, očekává se i nárůst počtu obyvatel.

## B.2 Demografický vývoj

Bydlící obyvatelé	Počet bydlících obyvatel						
	2002	2005	2010	2015	2020	2025	2030
trvale bydlící	229	265	300	301	320	340	360
přechodně bydlící	0	0	0	0	0	0	0
<b>celkem</b>	<b>229</b>	<b>265</b>	<b>300</b>	<b>301</b>	<b>320</b>	<b>340</b>	<b>360</b>

## C. VODOVODY

### C.1 Počet obyvatel připojených na vodovod

Počet připojených obyvatel						
2002	2005	2010	2015	2020	2025	2030
218	218	218	253	269	286	303

### C.2 Vodovody – popis stávajícího stavu

#### Potřeba vody z bilance

#### Popis současného zásobování pitnou vodou

Obec má vybudovaný veřejný vodovod. Tento vodovod je ve správě i majetku Vodovodů a kanalizací Přerov, a.s. Zdrojem je SV Porubská Brána, VDJ Hustopeče nad Bečvou, přívodní řad VDJ Hustopeče nad Bečvou- Milotice nad Bečvou. Z VDJ Hustopeče nad Bečvou 2 x 250 m3 je přivedena voda přes rozvodnou síť obce Hustopeče nad Bečvou do přívodního řadu PVC DN100 a dále do rozvodné sítě obce Milotice n. B. Rozvodná síť je řešena jako větevová z PVC DN 90 - 100 a PE DN 40 - 50. V obci je vybudováno 108 ks vodovodních přípojek.

### C.3 Vodovody – popis návrhového stavu

Stávající systém zásobování obce pitnou vodou je vyhovující a zůstane zachován i do budoucna. S výstavbou, či rozšiřováním vodovodní sítě se v řešeném období neuvažuje.

#### Vymezení zdrojů povrchových a podzemních vod uvažovaných pro účely úpravy na vodu pitnou

V rámci lokality Milotice nad Bečvou není uvažován žádný zdroj vody pro účely úpravy na vodu pitnou.

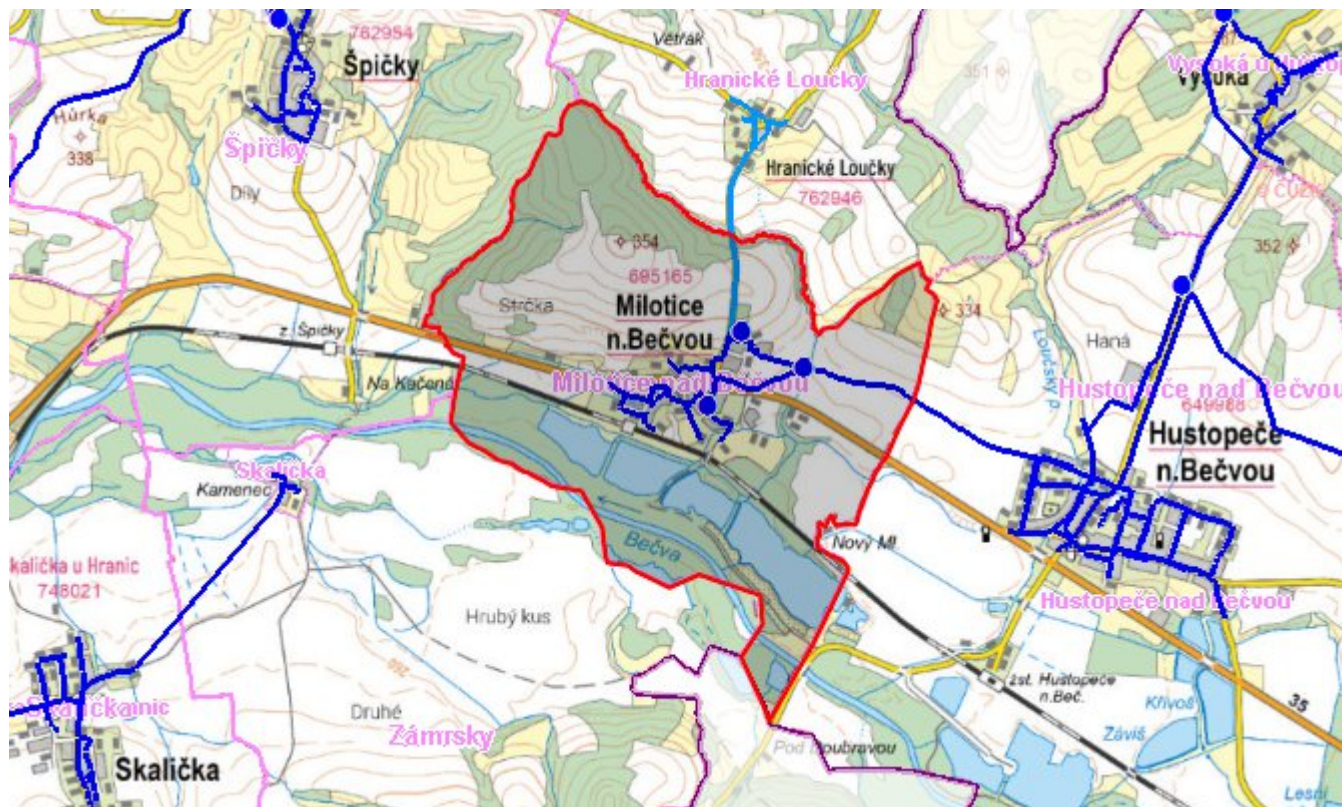
#### Časový harmonogram

V řešeném období se neuvažuje s výstavbou, rekonstrukcí, či rozšířením vodovodu.

## C.4 Nouzové zásobování vodou za krizové situace

V obci je vybudován veřejný vodovod, v případě přerušení dodávky vody budou obyvatelé zásobeni individuálně z přistavených cisteren a balenou vodou. Minimální množství vody v době krizového zásobování pro obec je na první dva dny 1,2 m<sup>3</sup>/den a na další dny je to 3,6 m<sup>3</sup>/den.

### Mapa



### Bodové objekty

Typ	Stav	Identifikátor	Popis	Objem	Objem - popis	Usnesení
Čerpací stanice	Stav					UR/54/39/2018
Regulační stanice	Stav					UR/54/39/2018
Vodojem věžový	Stav					UR/54/39/2018
Čerpací stanice	Stav					UR/54/39/2018
Regulační stanice	Stav					UR/54/39/2018
Vodojem věžový	Stav					UR/54/39/2018

## D. KANALIZACE A ČOV

### D.1 Počet obyvatel připojených na ČOV

Počet připojených obyvatel						
2002	2005	2010	2015	2020	2025	2030
215	250	285	256	272	289	306

### D.2 Kanalizace – popis stávajícího stavu

#### Základní údaje

#### Významní producenti odpadních vod

Převážně odpadní vody od obyvatelstva.

#### Popis současného stavu odkanalizování a čištění OV

Obec Milotice nad Bečvou leží na sever od rybníků, obcí protéká několik menších vodotečí.

V obci je situován strojírenský závod ETA a.s., jehož technologické odpadní vody (z neutralizační jímky) budou likvidovány na obecní čistírně odpadních vod.

V obci Milotice je stávající dešťová kanalizace, v r. 1997 byla vybudována nová splašková kanalizační síť a čistírna odpadních vod.

Splaškové kanalizační stoky jsou z kameninového potrubí DN 300, výtlačné potrubí je z IPE DN 80.

Je postavena čistírna odpadních vod rakouské firmy OMS typ BA.

Skladba objektů na ČOV: - čerpací stanice - česle - lapák písku - biologická jednotka - aktivační nádrž - dosazovací nádrž - kalové silo

Kapacita kalového sila je 100 dní. Kal zahuštěný na 4 - 5 % sušiny je odvážen na zemědělské pozemky nebo je odvodňován (na jiné ČOV či pojízdným kalolisem) a ukládán na řízenou skládku.

Údaje o stávající kanalizaci

délka kanalizační sítě 5 070 m

ČOV (310 EO) 46,5 m<sup>3</sup>/d

ČS 1 ks

### D.3 Kanalizace – popis návrhového stavu

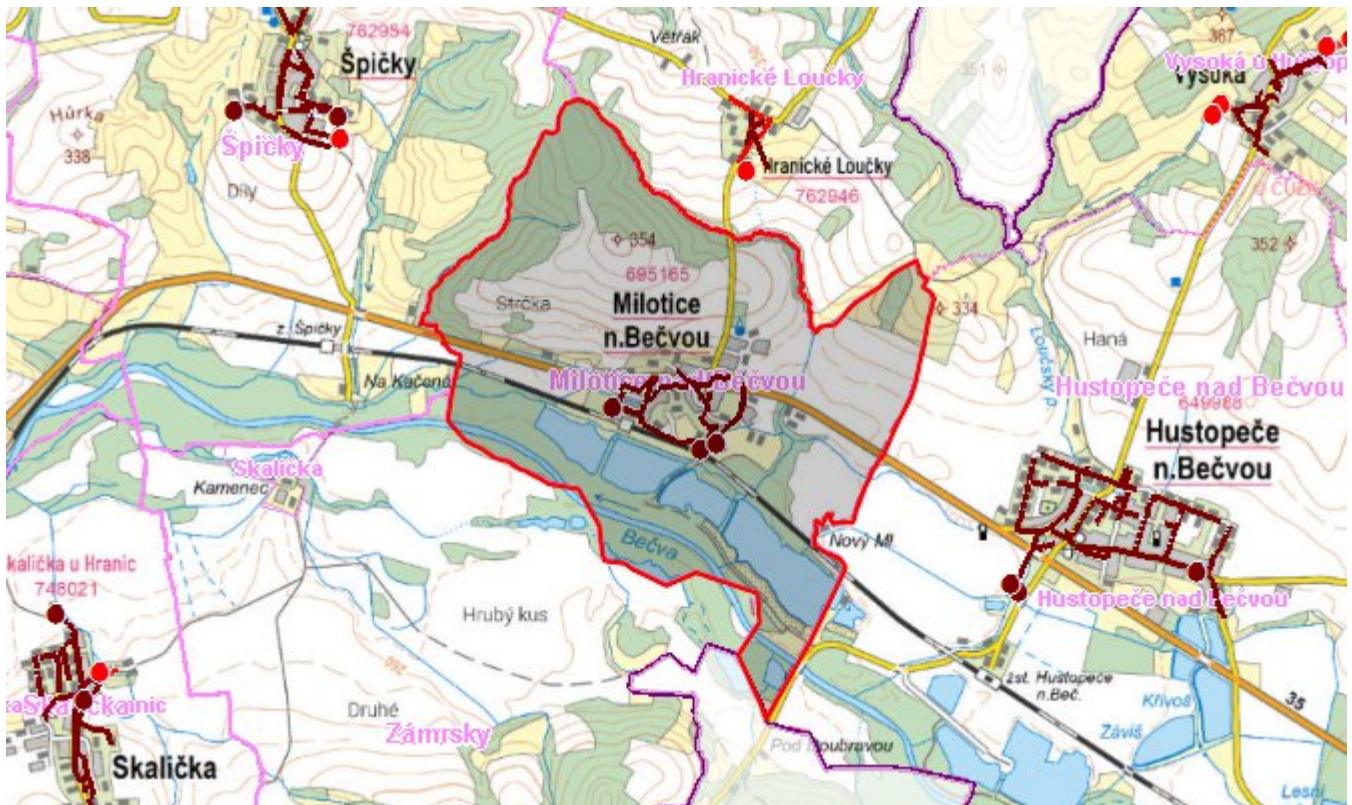
Stávající stav v odkanalizování a likvidace odpadních vod v obci Milotice nad Bečvou je vyhovující a zůstane zachován i do budoucna.

#### Časový harmonogram

V řešeném období se neuvažuje s výstavbou nové kanalizační sítě v obci.



## Mapa



## Bodové objekty

Typ	Stav	Identifikátor	Popis	Kapacita	Kapacita - popis	Usnesení
ČOV	Stav					UR/54/39/2018
Čerpací stanice	Stav					UR/54/39/2018
Výústní objekt	Stav					UR/54/39/2018
Výústní objekt	Stav					UR/54/39/2018

## E. EKONOMICKÁ ČÁST

Výpočet nákladů na výstavbu vodovodů a kanalizací byl proveden dle metodického pokynu MZe ČR, č.j. 401/2010-15000.

### Předpokládané investiční náklady v letech 2015 - 2030 [tis. Kč]

Typ investice		
Vodovody	Kanalizace	Celkem
0,0	0,0	0,0

# Mapa

