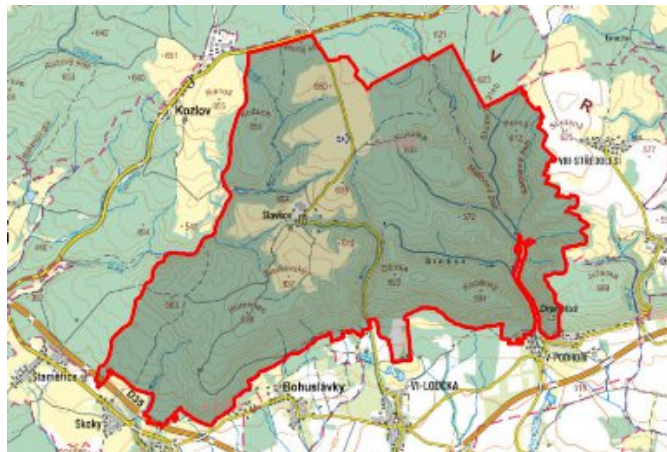


Slavkov - 7107_026_02_32069

A. OBEC

Kozlov

Číslo obce PRVKUK	0026
Kód obce PRVKUK	7107_026_02_32069
Kód obce	500135
Číslo ORP (ČSÚ) Název ORP	1899 (7107) Olomouc
Číslo POU Název POU	3701 Olomouc



Členění obce

Úplný kód části obce PRVKUK	Název části obce	Kód části obce PRVKUK	Kód části obce RÚIAN
CZ071.3805.7107.0026.02	Slavkov	32069	320692

B. CHARAKTERISTIKA OBCE

B.1 Základní informace o obci

Sídlo Slavkov leží ve vojenském prostoru Libavá východně od města Olomouce. Zástavba se rozkládá podél komunikace Lipník n.B. – Slavkov – Město Libavá. Recipientem potok Trnávka. Stávající zástavba se rozkládá v nadmořských výškách 575-585 m n.m.

B.2 Demografický vývoj

Bydlící obyvatelé	Počet bydlících obyvatel						
	2002	2005	2010	2015	2020	2025	2030
trvale bydlící	120	135	150	33	31	29	27
přechodně bydlící	0	0	0	0	0	0	0
celkem	120	135	150	33	31	29	27

C. VODOVODY

C.1 Počet obyvatel připojených na vodovod

Počet připojených obyvatel						
2002	2005	2010	2015	2020	2025	2030
98	109	120	130	122	114	106

C.2 Vodovody – popis stávajícího stavu

Potřeba vody z bilance

Popis současného zásobování pitnou vodou

V sídle Slavkov je vybudován veřejný vodovod, který je v majetku a správě Vojenských lesů a statků ČR s.p. a v současné době je na něj napojeno asi 65 % obyvatel.

Zdrojem vody je studna Slavkov o vydatnosti 1,0 l/s, ze které je voda čerpána do zemního VDJ Slavkov 50 m³ (604,00). Z tohoto vodojemu je sídlo zásobeno vodou pomocí rozvodné vodovodní sítě z litiny DN 80 – 100 v jednom tlakovém pásmu.

V roce 2003 proběhla rekonstrukce přívodního řadu ze zdroje do vodojemu a rekonstrukce hlavního rozvodného řadu.

V roce 2016 byla rozšířena vodovodní síť s napojením na stávající infrastrukturu. Tato vodovodní síť byla vybudována pro bytové domy v severní části obce. Vodovodní řad V1 je napojen na stávající potrubí, vycházející z vodoměrné šachty. Na tento řad je napojena řad V1.1, který je ukončen hydrantem u objektu „Vyšetřovna zvěřiny“. Vodovod je navržen z PE100 potrubí 90x8,2, v délce cca 440 m. Přípojky jsou provedeny z PE100 potrubí 40x3,7.

C.3 Vodovody – popis návrhového stavu

Stávající systém zásobování sídla pitnou vodou je vyhovující a zůstane zachován i do budoucna. S dalším rozšiřováním rozvodné vodovodní sítě se v nejbližší době nepočítá.

Vymezení zdrojů povrchových a podzemních vod uvažovaných pro účely úpravy na vodu pitnou

V rámci lokality Slavkov není uvažován žádný nový zdroj vody pro účely úpravy na vodu pitnou.

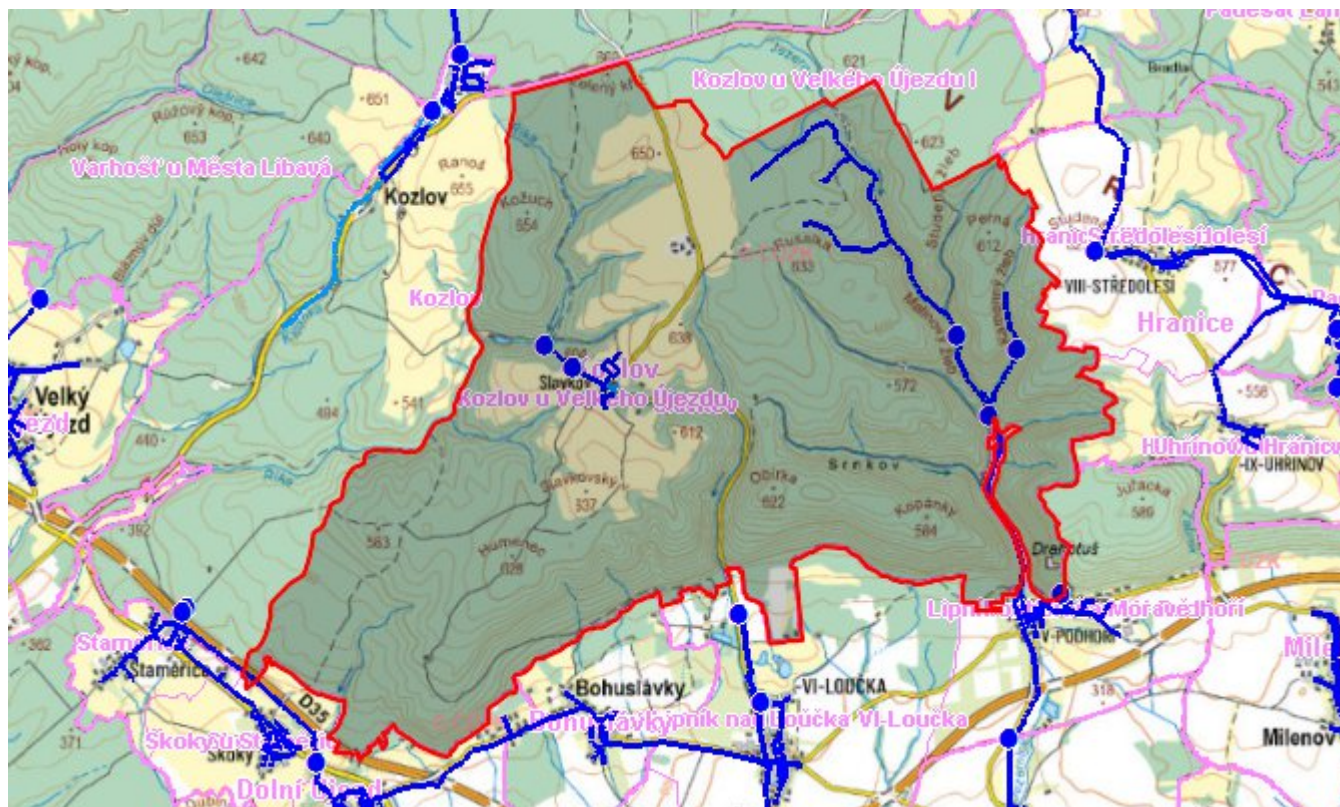
Časový harmonogram

V řešeném období se nepředpokládá žádná výstavba vodovodu.

C.4 Nouzové zásobování vodou za krizové situace

V lokalitě Slavkov je vybudován samostatný vodovodní systém s jedním zdrojem vody. V případě přerušení dodávky vody z vodovodu budou obyvatelé zásobeni individuálně z domovních studní, přistavených cisteren a balenou vodou.

Mapa



Bodové objekty

Typ	Stav	Identifikátor	Popis	Objem	Objem - popis	Usnesení
Úpravna vody	Stav					UR/54/39/2018
Vodní zdroj	Stav					UR/54/39/2018
Vodní zdroj	Stav					UR/54/39/2018
Úpravna vody	Stav					UR/54/39/2018
Vodní zdroj	Stav					UR/54/39/2018
Vodní zdroj	Stav					UR/54/39/2018
Vodojem	Stav					UR/54/39/2018
Vodní zdroj	Stav					UR/54/39/2018
Vodojem	Stav					UR/54/39/2018
Vodní zdroj	Stav					UR/54/39/2018

D. KANALIZACE A ČOV

D.1 Počet obyvatel připojených na ČOV

Počet připojených obyvatel						
2002	2005	2010	2015	2020	2025	2030
100	110	120	140	132	123	115

D.2 Kanalizace – popis stávajícího stavu

Základní údaje

Významní producenti odpadních vod

Odpadní vody od obyvatelstva.

Popis současného stavu odkanalizování a čištění OV

V tomto sídle byla v roce 2016 vybudovaná nová splašková gravitační kanalizace, která bude odvádět splaškové vody od jednotlivých nemovitostí na stávající čistírnu odpadních vod. Kanalizace je z potrubí PVC DN 250 mm, v délce cca 1100 m. K nemovitostem jsou vybudovány kanalizační přípojky PVC DN 150 mm. Stávající jednotná kanalizace z betonových trub DN 300-600 v celkové délce cca 1 000 m, která byla realizována v 50. letech bude zachována jako dešťová kanalizace.

V r. 1998 byla zrekonstruována mechanicko-biologická ČOV – monoblok PROGRES (200 EO). Odtok je zaústěn do potoka Trnávka. Veškerá zařízení jsou v majetku a ve správě Vojenských lesů a statků ČR.

D.3 Kanalizace – popis návrhového stavu

Vzhledem k výstavbě nové splaškové kanalizace není uvažováno s rozšířením stokové sítě.

Časový harmonogram

Neuvažuje se s výstavbou kanalizace.

Mapa



Bodové objekty

Typ	Stav	Identifikátor	Popis	Kapacita	Kapacita - popis	Usnesení
ČOV	Stav					UR/54/39/2018

E. EKONOMICKÁ ČÁST

Výpočet nákladů na výstavbu vodovodů a kanalizací byl proveden dle metodického pokynu MZe ČR, č.j. 401/2010-15000.

Předpokládané investiční náklady v letech 2015 - 2030 [tis. Kč]

Typ investice		
Vodovody	Kanalizace	Celkem
0,0	0,0	0,0

Mapa

